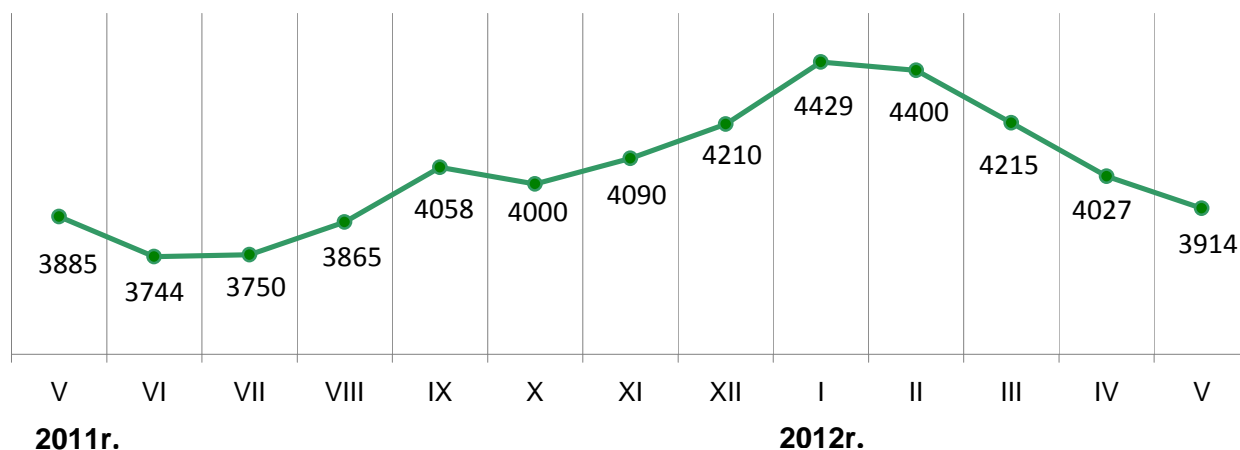


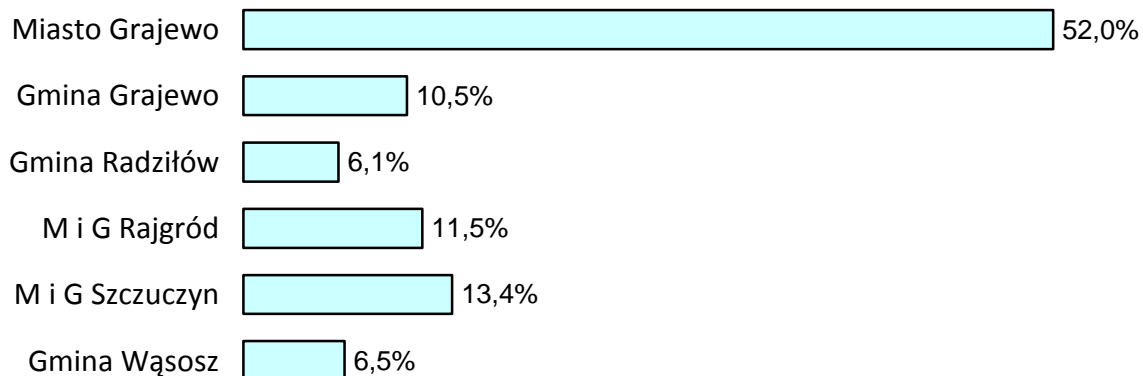
## Informacja o sytuacji na rynku pracy w powiecie grajewskim według stanu na 31 maja 2012 roku

### Poziom bezrobocia

Poziom bezrobocia w końcu maja 2012r. był nieznacznie wyższy od notowanego w analogicznym okresie roku ubiegłego - o 29 osób. Od lutego br. stan bezrobocia wykazuje tendencję spadkową. Grupa kobiet w końcu omawianego okresu liczyła 1865 osób, czyli 47,6% ogółu zarejestrowanych.



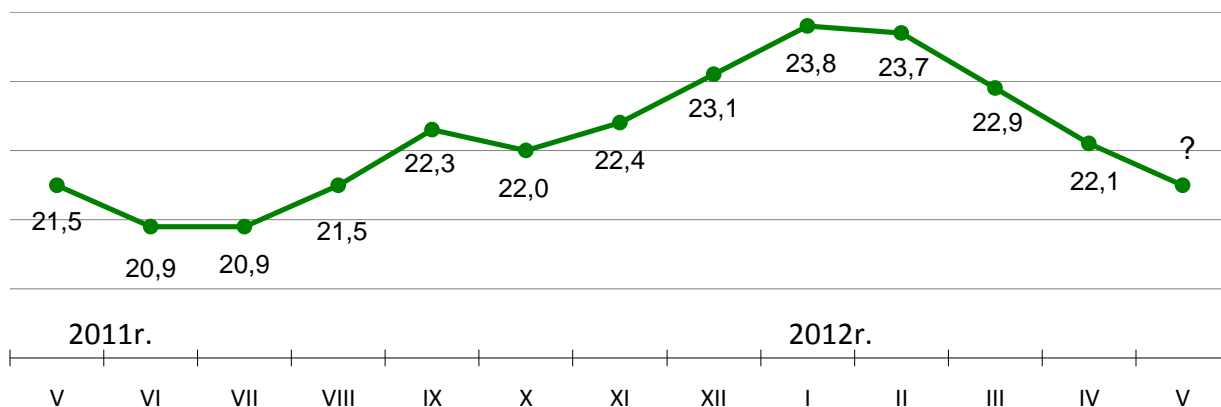
### Udział bezrobotnych z poszczególnych gmin powiatu w ogólnym stanie bezrobocia (stan na 31.05.2012r.)



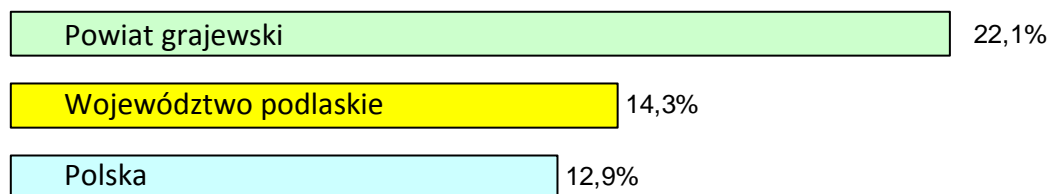
## Stopa bezrobocia

Stopa bezrobocia w powiecie grajewskim sukcesywnie spada od lutego 2012r. W kwietniu br. osiągnęła poziom 22,1% i była o 1,7 punktu procentowego niższa w porównaniu do stycznia. Również w maju prognozowany jest dalszy spadek powyższego wskaźnika.

**Stopa bezrobocia w powiecie grajewskim  
w okresie maj 2011r. - kwiecień 2012r. (w %)**



### Stopa bezrobocia w końcu kwietnia 2012r.



## Napływ bezrobotnych

Liczba rejestrujących się bezrobotnych w maju br. wyniosła 262 osoby, to o 55 więcej niż w analogicznym okresie 2011r. Wśród rejestrujących się osób 70,1% pracowało przed rejestracją. Zdecydowana większość rejestrowała się po raz kolejny - 215 osób, tj. 82,1%. Sytuację wśród wybranych kategorii rejestrujących się osób przedstawia poniższa tabela.

Wybrane kategorie bezrobotnych	Liczba zarejestrowanych osób w maju		Wzrost / spadek ( +/- )	
	2011r.	2012r.	w liczbach	w %
zamieszkali na wsi	68	91	+ 23	+ 33,8
absolwenci	28	40	+ 12	+ 42,9
do 25 roku życia	58	84	+ 26	+ 44,8
powyżej 50 roku życia	50	49	- 1	- 2,0
bez kwalifikacji zawodowych	83	97	+ 14	+ 16,9
uprawnieni do zasiłku	56	56	0	0
niepełnosprawni	3	5	+ 2	+ 66,7
powiat ogółem	207	262	+ 55	+ 26,6

## Odływ bezrobotnych

Liczba bezrobotnych wyłączonych z ewidencji w maju br. wyniosła 375 osób. Podobny poziom zanotowano w roku ubiegłym (388).

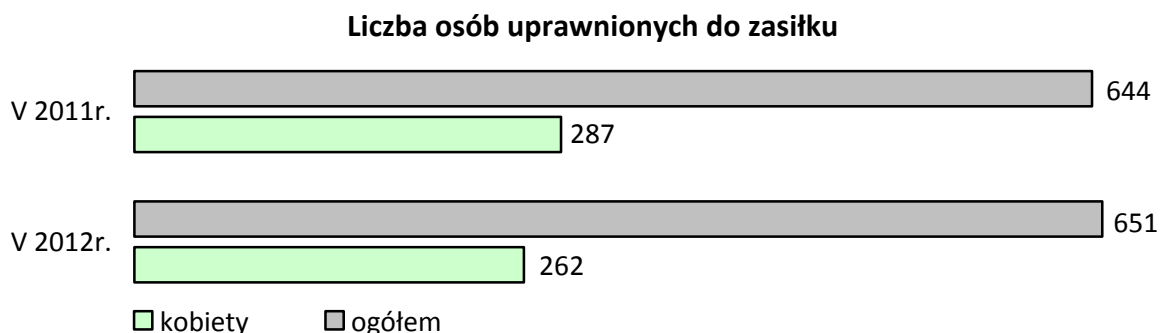
Odływ z bezrobocia spowodowany był głównie zgłoszeniem podjęcia pracy (40% ogółu wyłączonych z ewidencji bezrobotnych) oraz brakiem potwierdzenia gotowości do pracy (35,7%). Kobiety stanowiły 42,9% wyłączonych ogółem (161 osób).

Przyczyny wyrejestrowania	Liczba wyrejestrowanych osób w maju		Wzrost / spadek ( +/-)	
	2011r.	2012r.	w liczbach	w %
podjęcie pracy	178	150	- 28	- 15,7
niepotwierdzenie gotowości do pracy	131	134	+ 3	+ 2,3
staż	7	39	+ 32	+ 457,1
inne <sup>1</sup>	18	28	+ 10	+ 55,6
prace społecznie użyteczne	15	12	- 3	- 20,0
rezygnacja ze statusu bezrobotnego	25	10	- 15	- 60,0
„odmowa przyjęcia propozycji pracy” <sup>2</sup>	11	1	- 10	- 90,9
szkolenie	3	1	- 2	- 66,7
wyłączeni ogółem	388	375	- 13	- 3,4

## Bezrobotni uprawnieni do zasiłku

Liczba osób uprawnionych do zasiłku w końcu maja 2012r. była podobna jak w analogicznym okresie roku ubiegłego - 651 osób, czyli 16,6% zarejestrowanych (odsetek nie uległ zmianie). Zmniejszyła się liczba kobiet (o 25) i udział wśród osób pobierających zasiłek dla bezrobotnych z 44,6% w 2011r. do 40,2% w roku bieżącym.

Najwyższy odsetek osób w tej kategorii odnotowano wśród bezrobotnych mieszkańców gminy Radziłów - 18,9%, najniższy zaś wśród bezrobotnych miasta i gminy Rajgród - 12,2%.



<sup>1</sup> np. podjęcie nauki, nabycie praw emerytalnych lub rentowych, ukończenie 60/65 lat, zmiana miejsca zameldowania, zgon, tymczasowe aresztowanie

<sup>2</sup> odmowa bez uzasadnionej przyczyny przyjęcia propozycji odpowiedniego zatrudnienia lub innej pracy zarobkowej lub uczestnictwa w aktywnych programach rynku pracy

## Bezrobotni według poziomu wykształcenia

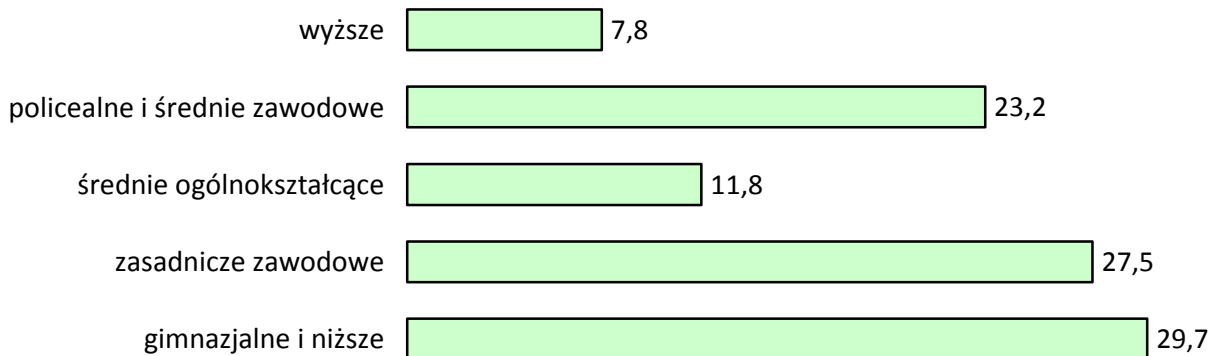
Spadek liczby zarejestrowanych bezrobotnych odnotowano w grupie osób z wykształceniem gimnazjalnym i niższym oraz średnim ogólnokształcącym. W pozostałych kategoriach miał miejsce wzrost, najliczniejszy wśród bezrobotnych z wykształceniem policealnym i średnim zawodowym - o 64 osoby. Najwyższy procentowy wzrost liczby zarejestrowanych osób dotyczył grupy bezrobotnych z wykształceniem wyższym - o 7,7%.

W końcu maja br. struktura bezrobocia wg poziomu wykształcenia uległa nieznacznym tylko zmianom w porównaniu do sytuacji, która miała miejsce w maju 2011r. Nadal największą grupę stanowiły osoby z wykształceniem gimnazjalnym i niższym - 29,7% oraz zasadniczym zawodowym - 27,5%.

Udział kobiet kształtował się na poziomie 32,3% w grupie osób z wykształceniem zasadniczym zawodowym oraz 39,3% w grupie z wykształceniem gimnazjalnym i niższym. W pozostałych grupach stanowiły zdecydowaną większość - powyżej 60%.

Wykształcenie	Liczba bezrobotnych wg stanu na koniec maja		Wzrost / spadek ( +/-)	
	2011r.	2011r.	w liczbach	w %
wyższe	285	307	+ 22	+ 7,7
policealne i średnie zawodowe	843	907	+ 64	+ 7,6
średnie ogólnokształcące	503	461	- 42	- 8,3
zasadnicze zawodowe	1040	1077	+ 37	+ 3,6
gimnazjalne i niższe	1214	1162	- 52	- 4,3

### Odsetek bezrobotnych według wykształcenia - stan na koniec maja 2012r. (w %)



Biorąc pod uwagę poszczególne gminy powiatu, najwyższy odsetek osób w zależności od poziomu wykształcenia zanotowano:

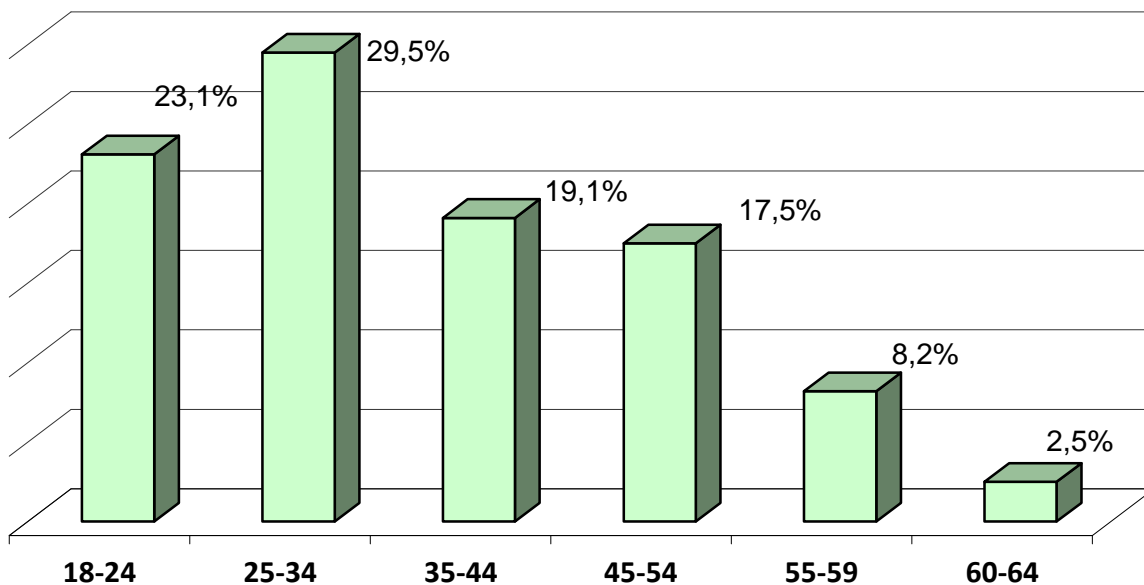
- wyższe - w gminie Radziłów - 9,2%,
- policealne i średnie zawodowe - w gminie Wąsosz - 28,1%,
- średnie ogólnokształcące - w mieście Grajewo - 14,1%,
- zasadnicze zawodowe - w mieście i gminie Szczuczyn - 31%,
- gimnazjalne i niższe - w gminie Radziłów - 37,8%.

## Bezrobotni według wieku

Porównując miesiąc maj 2011r. i 2012r. spadek liczby zarejestrowanych osób zanotowano w „najmłodszej” grupie bezrobotnych - w wieku od 18 do 24 lat oraz od 45 do 54 lat. Zarówno spadek, jak i wzrost liczby zarejestrowanych osób w poszczególnych kategoriach wiekowych nie spowodował zasadniczych zmian w obrębie struktury bezrobotnych.

Grupy wiekowe	Liczba bezrobotnych wg stanu na koniec maja		Wzrost / spadek ( +/-)	
	2011r.	2012r.	w liczbach	w %
<b>18-24</b>	961	905	- 56	- 5,8
<b>25-34</b>	1095	1155	+ 60	+ 5,5
<b>35-44</b>	715	749	+ 34	+ 4,8
<b>45-54</b>	723	685	- 38	- 5,3
<b>55-59</b>	300	321	+ 21	+ 7,0
<b>60-64</b>	91	99	+ 8	+ 8,8

**Odsetek bezrobotnych poszczególnych grup wiekowych wśród zarejestrowanych w końcu maja 2012r.**



Biorąc pod uwagę poszczególne gminy powiatu - w końcu maja br. najwyższy odsetek osób zanotowano w grupie bezrobotnych w wieku:

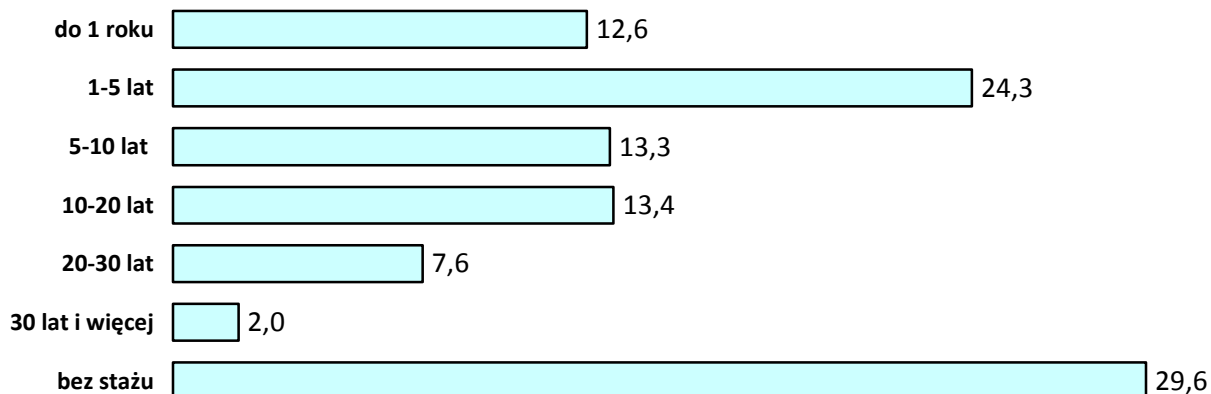
- 18-24 w gminie Grajewo - 35%,
- 25-34 w gminie Radziłów - 33,6%,
- 35-44 w mieście i gminie Szczuczyn - 23,2%,
- 45-54 w mieście Grajewo - 20%,
- 55-59 w mieście Grajewo - 10%,
- 60-64 w gminie Wąsosz - 3,5%.

## Bezrobotni według stażu pracy

Odsetek zarejestrowanych bezrobotnych bez stażu pracy wyniósł na koniec omawianego okresu 26,9% ogólnego stanu (1051 osób), w analogicznym okresie 2011 roku wynosił on 29,7% (1152 osoby). Wśród bezrobotnych w tej kategorii ponad połowa (581 osób, czyli 55,3%) to osoby, które nie ukończyły 25 roku życia, 667 osób (63,5%) to długotrwale bezrobotni a 555 osób (52,8%) nie posiadało kwalifikacji zawodowych. Najwyższy odsetek osób bez stażu zanotowano w grupie zarejestrowanych bezrobotnych mieszkańców gminy Wąsosz - 37,5% (96 na 256 osób), najniższy zaś wśród bezrobotnych Miasta Grajewo - 21,4% (436 na 2034 osoby). Udział kobiet w omawianej kategorii był nieco wyższy niż mężczyzn i stanowił 57,4%. Najwyższy odsetek kobiet bez stażu zanotowano wśród bezrobotnych gminy Wąsosz - 57,3% (59 na 103 osoby).

Staż pracy w latach	Liczba bezrobotnych wg stanu na koniec maja		Wzrost / spadek ( +/-)	
	2011r.	2012r.	w liczbach	w %
do 1 roku	477	495	+ 18	+ 3,8
1-5	885	950	+ 65	+ 7,3
5-10	533	520	- 13	- 2,4
10-20	490	524	+ 34	+ 6,9
20-30	285	297	+ 12	+ 4,2
30 i więcej	63	77	+ 14	+ 22,2
bez stażu	1152	1051	- 101	- 8,8

Odsetek bezrobotnych według stażu pracy - stan na koniec maja 2012r. (w %)



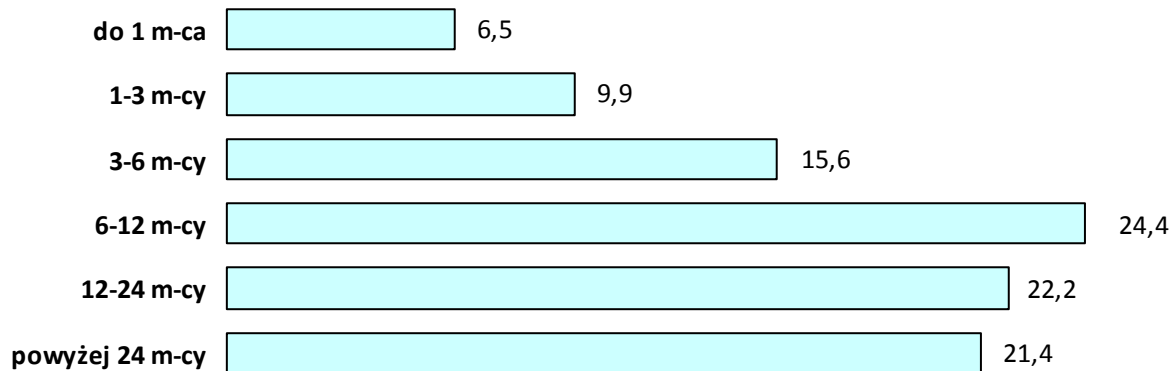
## Bezrobotni według czasu pozostawania bez pracy

Najliczniejszą grupą bezrobotnych w końcu maja 2012r. były osoby pozostające bez pracy od 6 do 12 miesięcy, czyli zarejestrowane w okresie od 01.06.2011r. do 30.11.2011r. Liczba osób w tej grupie wynosiła 956 osób (¼ ogółu zarejestrowanych). Najwyższy odsetek osób tej grupy został zanotowany wśród bezrobotnych osób z terenu miasta Rajgród - 26,9%.

Najliczniejszy wzrost zanotowano w grupie osób pozostających bez pracy powyżej 24 miesięcy - o 124 osoby w porównaniu do sytuacji z końca maja 2011r. Wysoki spadek miał miejsce w grupie bezrobotnych pozostających bez pracy od 3 do 6 miesięcy - o 169 osób, czyli o ponad 20%.

Czas pozostawania bez pracy w miesiącach	Liczba bezrobotnych wg stanu na koniec maja		Wzrost / spadek ( +/-)	
	2011r.	2012r.	w liczbach	w %
do 1	187	253	+ 66	+ 35,3
1-3	409	386	- 23	- 5,6
3-6	780	611	- 169	- 21,7
6-12	982	956	- 26	- 2,6
12-24	813	870	+ 57	+ 7,0
powyżej 24	714	838	+ 124	+ 17,4

**Odsetek bezrobotnych wg czasu pozostawania bez pracy  
w końcu maja 2012r. (w %)**



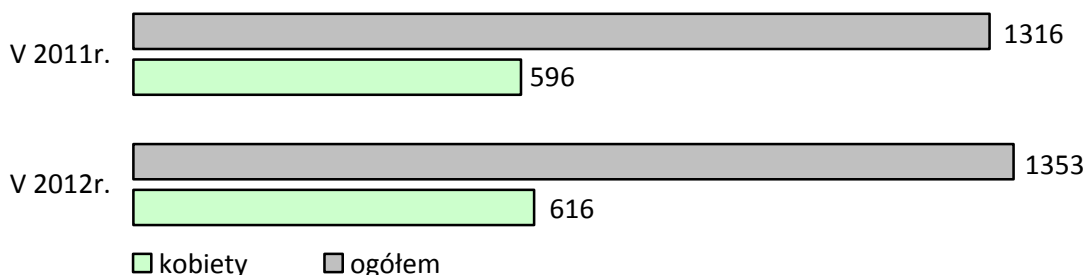
## Bezrobotni zamieszkali na wsi

W końcu maja br. liczba zarejestrowanych bezrobotnych zamieszkałych na wsi wynosiła 1353 osoby i zwiększyła się w stosunku do maja 2011r. o 37 osób. Odsetek osób w tej kategorii pozostał na niezmienionym poziomie - ok. 34% ogółu zarejestrowanych. Kobiety stanowiły 45,5% bezrobotnych zamieszkałych na wsi.

Zdecydowana większość bezrobotnych w omawianej kategorii to osoby w wieku do 44 lat - 1017 osób (¾ grupy), z krótkim stażem pracy od roku do 5 lat - 320 osób (23,7%) oraz bez stażu pracy - 490 osób (36,2%), z wykształceniem gimnazjalnym i niższym - 481 osób (35,6%) oraz zasadniczym zawodowym - 345 osób (25,5%).

Ponad 60 % bezrobotnych zamieszkałych na wsi to osoby długotrwale bezrobotne. Osoby młode - do 25 roku życia stanowiły 31,6% całej grupy (428 osób), natomiast bezrobotni bez kwalifikacji zawodowych - 40,4% (547 osób).

**Liczba zarejestrowanych osób zamieszkałych na wsi**



## Wybrane kategorie osób bezrobotnych będących w szczególnej sytuacji na rynku pracy

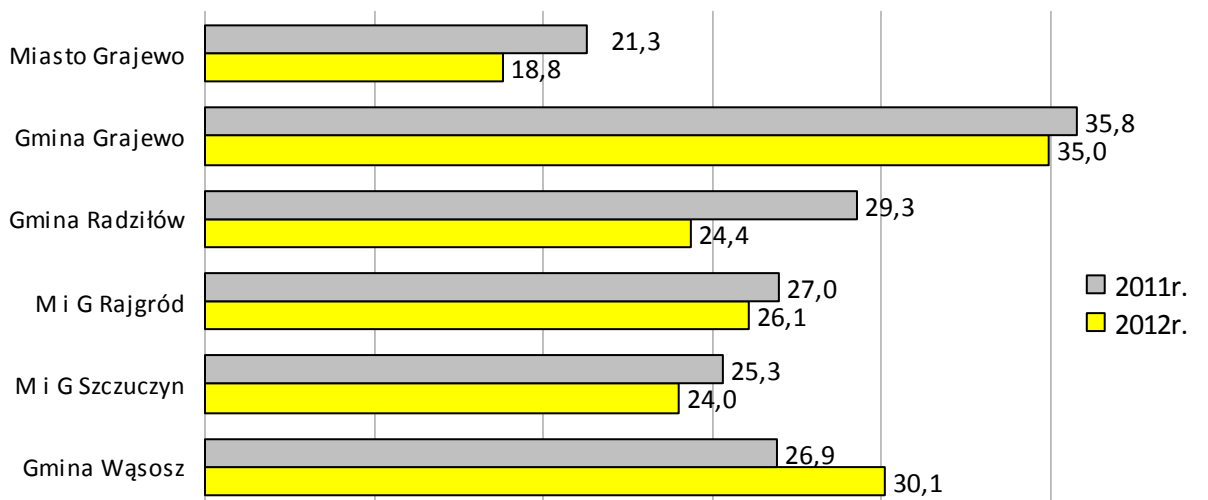
### Bezrobotni do 25 roku życia

Grupa „najmłodszych” bezrobotnych figurująca w rejestrach tut. urzędu w końcu maja 2012r. liczyła 905 osób (23,1% ogółu zarejestrowanych). W porównaniu z końcem maja 2011r. odnotowany został spadek liczby bezrobotnych w tej grupie o 56 osób oraz spadek udziału o 1,6 punktu procentowego w ogólnej liczbie zarejestrowanych. Kobiety stanowiły połowę (452 osoby) omawianej grupy. Bezrobotni do 25 roku życia to w większości osoby bez stażu pracy (581 osób, czyli 64,2% populacji), głównie z wykształceniem policealnym i średnim zawodowym (283 osoby, tj. 31,3%) oraz gimnazjalnym i niższym (242 osoby, tj. 26,7%).

Napływ osób w tej kategorii w maju br. stanowił prawie ⅓ całego napływu (84 osoby na 262).

Miasto / Gmina	Liczba bezrobotnych do 25 roku życia wg stanu na koniec maja		Wzrost / spadek ( +/-)	
	2011r.	2012r.	w liczbach	w %
M. Grajewo	445	383	- 62	- 13,9
G. Grajewo	138	144	+ 6	+ 4,3
G. Radziłów	71	58	- 13	- 18,3
M. i G. Rajgród	120	117	- 3	- 2,5
M. i G. Szczuczyn	120	126	+ 6	+ 5,0
G. Wąsosz	67	77	+ 10	+ 14,9
Powiat ogółem	961	905	- 56	- 5,8

Odsetek osób bezrobotnych do 25 roku życia w gminach powiatu  
wg stanu na koniec maja 2011r. i 2012r. (w %)





## **Bezrobotni powyżej 50 roku życia**

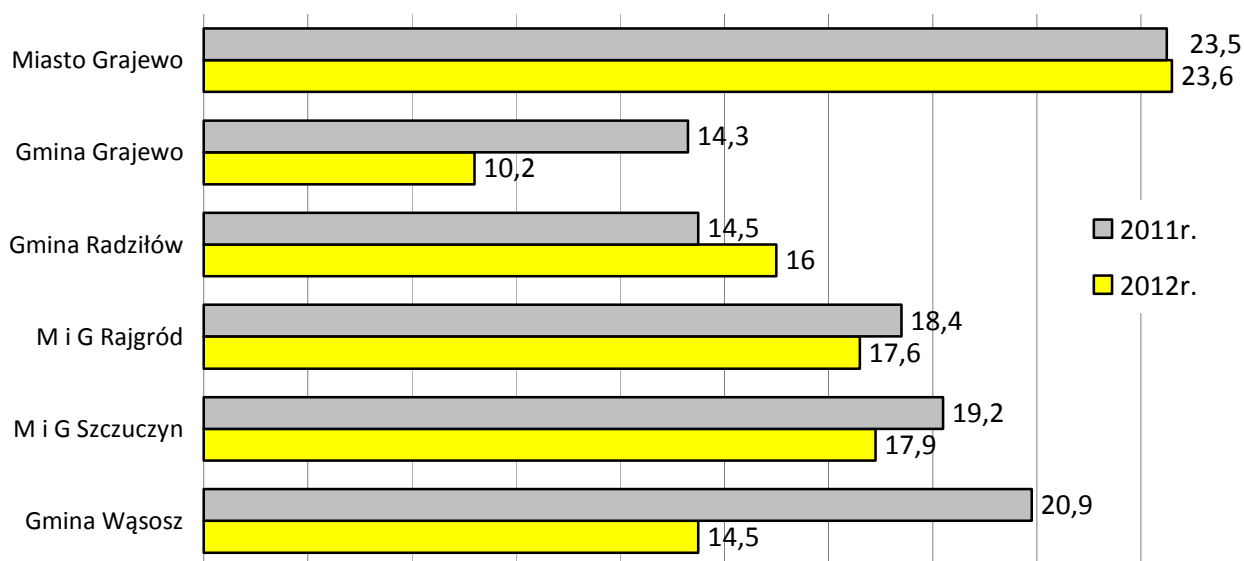
Liczba osób w omawianej kategorii zmniejszyła się z 807 w końcu maja 2011r. do 771 w maju tego roku, spadł również odsetek tych osób z 20,8% do 19,7% ogółu zarejestrowanych. Bezrobotni powyżej 50 roku to głównie osoby:

- płci męskiej - 63,7%,
- z wykształceniem gimnazjalnym i niższym (33,9%) oraz zasadniczym zawodowym (37,9%),
- z wieloletnim stażem pracy w przedziale od 10 do 30 lat (473 osoby, tj. 61,3%),
- pozostające bez pracy powyżej 12 miesięcy (409 osób, czyli 53%).

W mieście Grajewo zanotowano najwyższy odsetek osób w tej kategorii - 23,6% ogółu zarejestrowanych mieszkańców miasta. Najniższy odsetek zanotowano w gminie Grajewo - 10,2%.

Miasto / Gmina	Liczba bezrobotnych powyżej 50 roku życia wg stanu na koniec maja		Wzrost / spadek ( +/- )	
	2011r.	2012r.	w liczbach	w %
M. Grajewo	492	481	- 11	- 2,2
G. Grajewo	55	42	- 13	- 23,6
G. Radziłów	35	38	+ 3	+ 8,6
M. i G. Rajgród	82	79	- 3	- 3,7
M. i G. Szczuczyn	91	94	+ 3	+ 3,3
G. Wąsosz	52	37	- 15	- 28,8
Powiat ogółem	807	771	- 36	- 4,5

Odsetek bezrobotnych powyżej 50 roku życia w gminach powiatu  
wg stanu na koniec maja 2011r. i 2012r. (w %)



## Osoby długotrwale bezrobotne

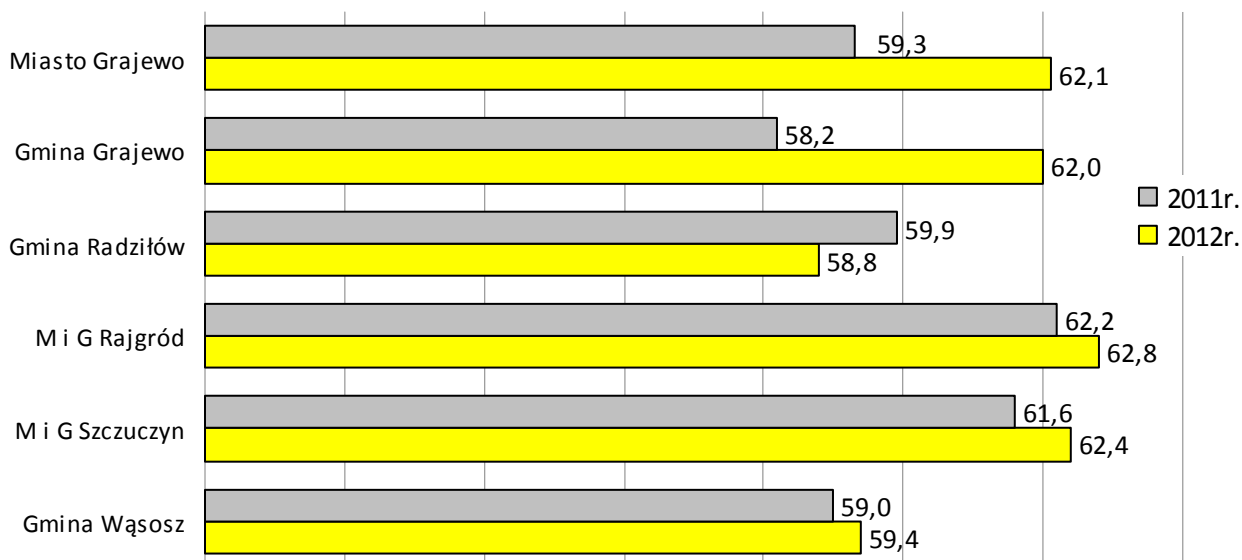
Osoby długotrwale bezrobotne stanowiły na koniec omawianego okresu 61,9% wszystkich zarejestrowanych (2421 osób). W porównaniu do maja 2011r. nastąpił wzrost liczby bezrobotnych w tej grupie o 96 osób. Kobiety w liczbie 1224 stanowiły połowę tej grupy osób.

We wszystkich gminach powiatu miał miejsce wzrost liczby osób w tej kategorii oraz udziałów w ogólnej liczbie zarejestrowanych. Jedynie w gminie Radziłów odnotowano w obu przypadkach niewielki spadek. Najwyższy odsetek osób długotrwale bezrobotnych wystąpił w mieście i gminie Rajgród - 62,8% ogółu zarejestrowanych z ww. terenu (282 osoby na 449).

Wśród osób długotrwale bezrobotnych największą grupę stanowiły bezrobotni w wieku od 25 do 34 lat (648 osób, tj. 29%) oraz w wieku od 35 do 44 lat (489 osób, tj. 20,2%). Zdecydowana większość długotrwale bezrobotnych to osoby z wykształceniem gimnazjalnym i niższym -  $\frac{1}{3}$  (800 osób) oraz zasadniczym zawodowym - 28,7% (694 osoby), niemal co trzeci długotrwale bezrobotny nie posiadał stażu pracy.

Miasto / Gmina	Liczba długotrwale bezrobotnych wg stanu na koniec maja		Wzrost / spadek ( +/-)	
	2011r.	2012r.	w liczbach	w %
M. Grajewo	1240	1264	+ 24	+ 1,9
G. Grajewo	224	255	+ 31	+ 13,8
G. Radziłów	145	140	- 5	- 3,4
M. i G. Rajgród	277	282	+ 5	+ 1,8
M. i G. Szczuczyn	292	328	+ 36	+ 12,3
G. Wąsosz	147	152	+ 5	+ 3,4
Powiat ogółem	2325	2421	+ 96	+ 4,1

Odsetek osób długotrwale bezrobotnych w gminach powiatu  
wg stanu na koniec maja 2011r. i 2012r. (w %)



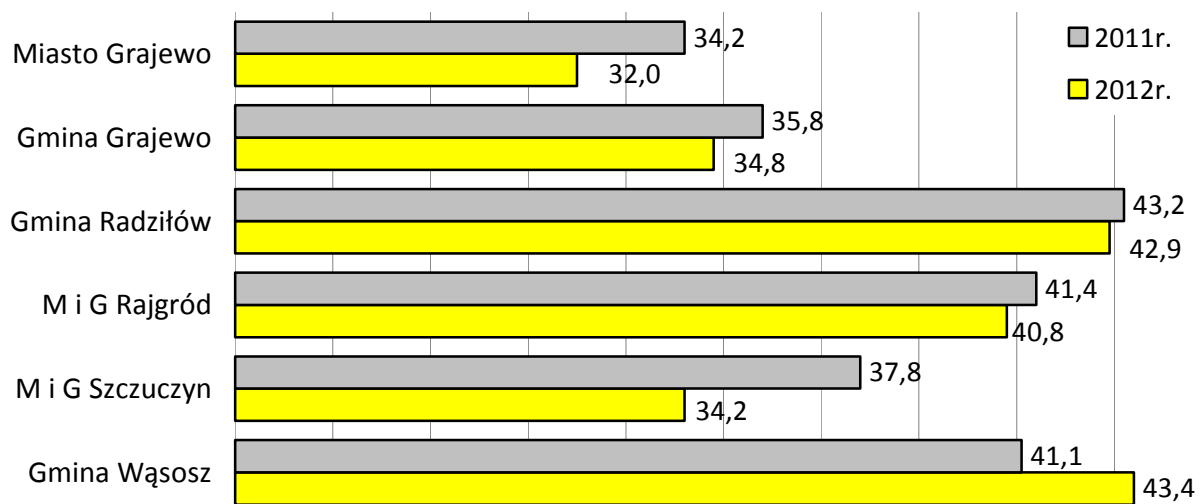
## **Bezrobotni bez kwalifikacji zawodowych**

Osoby bez kwalifikacji zawodowych (1369 bezrobotnych) stanowiły na koniec maja 2012 roku 35% wszystkich zarejestrowanych. W porównaniu z majem 2011 roku poziom bezrobocia w tej kategorii zmniejszył się o 72 osoby i jednocześnie obniżył się udział w ogólnej liczbie zarejestrowanych osób o 2,1 punktu procentowego. Kobiety stanowiły nieco ponad połowę zarejestrowanych osób w tej kategorii - 694 osoby.

Wśród bezrobotnych bez kwalifikacji zawodowych dominowały osoby do 35 roku życia (759 osób, tj. 55,4%), z wykształceniem gimnazjalnym i niższym (905 osób, czyli  $\frac{2}{3}$  grupy) i bez stażu pracy (555 osób, czyli 40,5%).

Miasto / Gmina	Liczba bezrobotnych bez kwalifikacji zawodowych wg stanu na koniec maja		Wzrost / spadek ( +/-)	
	2011r.	2012r.	w liczbach	w %
M. Grajewo	721	650	- 71	- 9,8
G. Grajewo	137	143	+ 6	+ 4,4
G. Radziłów	104	102	- 2	- 1,9
M. i G. Rajgród	189	183	- 6	- 3,2
M. i G. Szczuczyn	169	180	+ 11	+ 6,5
G. Wąsosz	121	111	- 10	- 8,3
Powiat ogółem	1441	1369	- 72	- 5,0

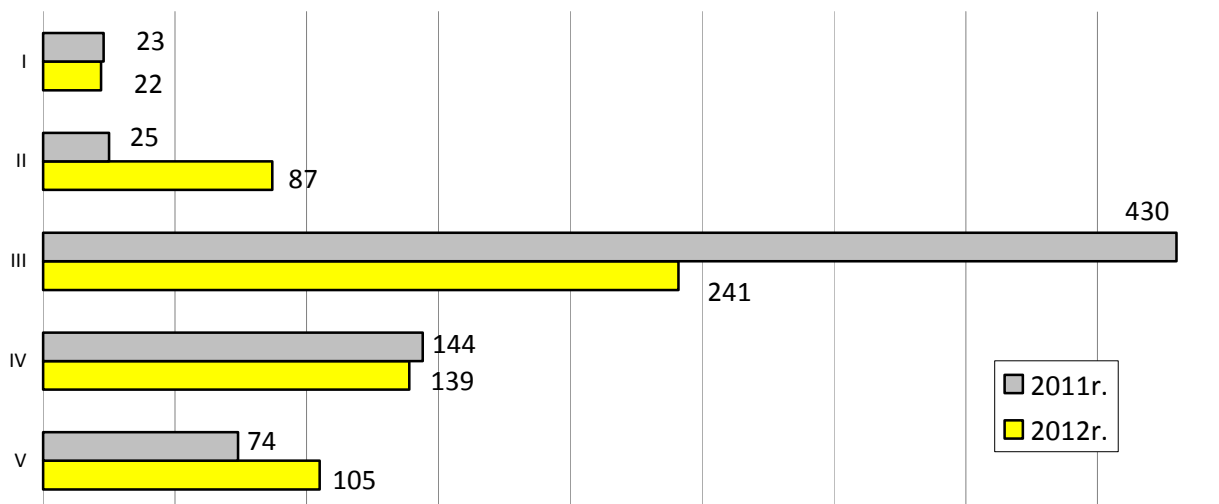
Odsetek osób bez kwalifikacji zawodowych w gminach powiatu  
wg stanu na koniec maja 2011r. i 2012r. (w %)



## Oferty pracy

W okresie od 01.01.2012r. do 31.05.2012r. Powiatowy Urząd Pracy dysponował 594 ofertami pracy (w analogicznym okresie 2011r. liczba ta wynosiła 696, czyli o 14,7% więcej). Ofert pracy subsydiowanej zgłoszono 463, które stanowiły 77,9% ogółu ofert. Spośród wszystkich zgłoszonych wolnych miejsc pracy 281 dotyczyło sektora publicznego, a 28 skierowanych było do osób niepełnosprawnych.

**Oferty pracy zgłoszone w okresie styczeń - maj 2011r. i 2012r.**



Najwięcej ofert pracy w okresie 5 miesięcy br. zgłoszono w następujących zawodach:

- robotnik gospodarczy - 134,
- sprzedawca - 54,
- technik prac biurowych - 43,
- sprzątaczką biurową - 28,
- pomocniczy robotnik przy konserwacji terenów zieleni - 20,
- pozostali pracownicy obsługi biurowej - 15,
- fryzjer - 12,
- posadzkarz - 11,
- kierowca samochodu dostawczego - 10,
- operator urządzeń mieszających - 10,
- kierowca samochodu ciężarowego - 9,
- przedstawiciel handlowy - 9,
- robotnik drogowy - 9,
- kucharz - 8.

Ofertami trudnymi do realizacji są oferty w następujących zawodach: informatyk, programista, automatyk, lekarz, lekarz stomatolog, inżynier drogownictwa i budownictwa, ekonomista, nauczyciele języków obcych (angielskiego, niemieckiego) oraz innych przedmiotów (matematyki, fizyki, chemii, geografii). Są to zawody wymagające odpowiednich kwalifikacji i dużej fachowości.

Do dnia 31.05.2012r. zawiadomienie o zwolnieniach grupowych zgłosiły następujące zakłady pracy:

- Powszechny Zakład Ubezpieczeń Spółka Akcyjna w Warszawie,
- Powszechny Zakład Ubezpieczeń na Życie Spółka Akcyjna w Warszawie,
- Tesco Polska sp. z o.o. z siedzibą w Krakowie.

Dotychczas nie zgłosiły liczby osób planowanych do zwolnień z zakładów funkcjonujących na terenie Grajewa.