

Informacja o stanie realizacji zadań oświatowych powiatu grajewskiego w roku szkolnym 2013/2014 oraz o stanie oświaty w szkołach prowadzonych przez powiat grajewski w roku szkolnym 2014/2015

I. Informacja o stanie realizacji zadań oświatowych powiatu grajewskiego w roku szkolnym 2013/2014.

1. Wstęp, metryczka powiatu.

Obowiązek sporządzenia i przedstawienia organowi stanowiącemu jednostki samorządu terytorialnego informacji o stanie realizacji zadań oświatowych powiatu za poprzedni rok szkolny wynika z zapisów art. 5a ust. 4 ustawy z dnia 7 września 1991 r. o systemie oświaty (Dz. U. z 2004 r. Nr 256, poz. 2574 z późn. zm.). Poniższa informacja przygotowana została w oparciu o dane Wydziału Spraw Społecznych Starostwa Powiatowego w Grajewie, Wydziału Finansowego Starostwa Powiatowego w Grajewie, sprawozdanie SIO wg stanu na dzień 30.09.2013 r. i 30.09.2014 r., dane opracowane przez Okręgową Komisję Egzaminacyjną w Łomży oraz dane Głównego Urzędu Statystycznego.

Tab. 1. Metryczka powiatu.

Dane o powiecie	Dane z 2013 r.	Dane z 2014 r.
Liczba ludności powiatu (wg stanu na 31.12.)	48.916	47.603 (prognoza)
Budżet powiatu	49.538.545 zł (wykonanie)	53.524.613 zł (plan wg stanu na 13.10.)
Budżet w przeliczeniu na jednego mieszkańca	1.013 zł	1.124 zł
Otrzymana subwencja oświatowa	20.560.296 zł	19.473.550 zł
Subwencja oświatowa w przeliczeniu na jednego ucznia/słuchacza	8.978 zł	9.481 zł
Wydatki na oświatę i wychowanie w działach 801 i 854	22.095.387 zł (wykonanie)	20.656.145 zł (plan wg stanu na 13.10.)
Wydatki na oświatę i wychowanie w działach 801 i 854 w przeliczeniu na jednego ucznia/słuchacza	9.649 zł	10.057 zł
Liczba uczniów i słuchaczy szkół prowadzonych przez powiat*	2.201	1.990
Liczba słuchaczy szkół dotowanych przez powiat*	89	64
Liczba szkół i placówek oświatowych prowadzonych przez powiat	7	7
Stopa bezrobocia	22,5%	brak danych

* wg stanu na 30.09. roku poprzedzającego dany rok budżetowy

Źródło: Bank Danych Lokalnych GUS, www.stat.gov.pl, opracowania własne na podstawie danych Wydziału Spraw Społecznych i Wydziału Finansowego Starostwa Powiatowego w Grajewie.

2. Podstawowe decyzje prawne i strategiczne.

- a) w związku z wnioskiem dyrektora Poradni Psychologiczno-Pedagogicznej w Grajewie o wyrażenie zgody na rozszerzenie zadań Poradni Psychologiczno-Pedagogicznej w Grajewie o możliwość wydawania przez zespół orzekający, działający w tej Poradni, orzeczeń oraz opinii, dla dzieci niesłyszących i słabo słyszących oraz dla dzieci z autyzmem począwszy od roku szk. 2013/2014, Zarząd Powiatu Grajewskiego podjął w lipcu 2013 r. uchwałę w sprawie wyrażenia zgody na rozszerzenie zadań Poradni Psychologiczno-Pedagogicznej w Grajewie;
- b) w lutym 2014 r. na wniosek dyrektorów odpowiednich szkół, po pozytywnym zaopiniowaniu przez Wojewódzką radę Zatrudnienia w Białymstoku i Powiatową Radę Zatrudnienia w Grajewie, Zarząd Powiatu Grajewskiego wyraził zgodę na wprowadzenie od dnia 01 września 2014 r. nowych zawodów i kierunków kształcenia w:
 - Technikum w Wojewodzinie, funkcjonującym w ramach Zespołu Szkół im. ks. Jana Krzysztofa Kluka w Wojewodzinie: technik urządzeń i systemów energetyki odnawialnej – symbol zawodu 311930, technik weterynarii – symbol zawodu 324002,

- Technikum w Nieckowie, funkcjonującym w ramach Zespołu Szkół im. Bolesława Podedwornego w Nieckowie: technik pszczelarz – symbol zawodu 314206.

3. Demografia.

Tab. 2. Absolwenci gimnazjów i uczniowie przyjęci do klas pierwszych szkół ponadgimnazjalnych.

Rok szkolny	Absolwenci gimnazjów	Absolwenci gimnazjum specjalnego	Absolwenci szkoły podstaw. specjalnej	Rok szkolny	Uczniowie klas pierwszych szkół ponadgimnazjalnych			Uczniowie klas pierwszych szkół ponadgimnazj. specjalnych		Uczniowie klasy pierwszej gimnazjum specjalnego
					LO	T	ZSZ	ZSZ	SPDP	
2009/2010	668	16	5	2010/2011	257	288	55	17	23	14
2010/2011	583	13	7	2011/2012	223	219	49	9	20	11
2011/2012	651	8	7	2012/2013	206	284	51	12	9	12
2012/2013	591	7	2	2013/2014	199	209	61	17	10	23

Źródło: Opracowania własne na podstawie danych pozyskanych z gimnazjów z terenu powiatu grajewskiego oraz z SIO według stanu na 30.09.

LO – Liceum ogólnokształcące, T – Technikum, ZSZ – Zasadnicza szkoła zawodowa, SPDP – Szkoła specjalna przysposabiająca do pracy

4. Sieć szkół i placówek oświatowych. Proces nauczania. (Źródło: Opracowania własne na podstawie danych SIO wg stanu na 30.09.2013 r.)

Tab. 3. Sieć publicznych i niepublicznych szkół ogólnodostępnych w roku szkolnym 2013/2014.

	Publiczne		Niepubliczne		Niepubliczne jako procent wszystkich	
	liczba szkół	liczba uczniów/słuchaczy	liczba szkół	liczba słuchaczy	szkoły	słuchacze
Szkoły podstawowe specjalne	1	34	-	-	-	-
- Oddział Przedszkolny Specjalny	1	9	-	-	-	-
Gimnazja specjalne	1	41	-	-	-	-
Szkoły przysposabiające do pracy	1	54	-	-	-	-
Liceum ogólnokształcące	4	605	-	-	-	-
Technika	4	879	-	-	-	-
Zasadnicze szkoły zawodowe (w tym specjalne)	4 (1)	156 (27)	-	-	-	-
Licea ogólnokształcące dla dorosłych	1	141	1	36	50 %	20 %
Technika zaoczne	1	30	-	-	-	-
Szkoły policealne	4	41	1	28	20 %	41 %
Razem	22	1990	2	64	8 %	3 %

Sieć szkół i placówek oświatowych uzupełnia ponadto Poradnia Psychologiczno-Pedagogiczna w Grajewie, prowadzona przez powiat grajewski, współpracująca ze szkołami prowadzonymi przez powiat oraz ze szkołami prowadzonymi przez gminy. Powiat prowadzi także 3 internaty – przy Zespole Szkół Nr 1 w Grajewie, Zespole Szkół im. Bolesława Podedwornego w Nieckowie i Zespole Szkół im. ks. Jana Krzysztofa Kluka w Wojewodzinie oraz Centrum Kształcenia Ustawicznego w Nieckowie, funkcjonujące w ramach Zespołu Szkół im. Bolesława Podedwornego w Nieckowie, obejmujące Technikum dla Dorosłych w Nieckowie i Szkołę Policealną w Nieckowie.

Tab. 4. Zespół Szkół Nr 1 w Grajewie:

Szkoła	Kierunek	Liczba uczniów i słuchaczy				Liczba oddziałów
		planowana dla klas I	przyjętych do klas I	ogólna w szkole	absolwentów	
Liceum Ogólnokształcące	-	150	120	369	131	14
Liceum Ogólnokształcące dla Dorosłych Zaoczne	-	80	67	141	31	4
Razem:		230	187	510	162	18

Tab. 5. Zespół Szkół Nr 2 im. 9 Pułku Strzelców Konnych w Grajewie:

Szkoła	Kierunek	Liczba uczniów i słuchaczy				Liczba oddziałów
		planowana dla klas I	przyjętych do klas I	ogólna w szkole	absolwentów	
II Liceum Ogólnokształcące	-	60	64	174	53	6
Technikum	t. ekonomista	30	18	62	0	2 (1+2x0,5)
	t. żywienia i gosp. domow.	-	-	22	22	1
	t. handlowiec	0	0	13	13	0,5
	t. informatyk	30	28	86	15	3 (2+2x0,5)
	t. organizacji reklamy	30	0	10	0	0,5
	t. żywienia i usług gastronomicznych	30	18	33	0	1 (2x0,5)
Szkoła Policealna Zaoczna	t. ekonomista	0	0	0	0	0
Szkoła Policealna	t. ekonomista	0	0	0	0	0
Razem:		180	128	400	103	14

Tab. 6. Zespół Szkół im. ks. Jana Krzysztofa Kluka w Wojewodzinie:

Szkoła	Kierunek	Liczba uczniów i słuchaczy				Liczba oddziałów
		planowana dla klas I	przyjętych do klas I	ogólna w szkole	absolwentów	
Technikum	t. informatyk	0	0	0	0	0
	t. architektury krajo-brazu	0	0	0	0	0
	t. rolnik	0	13	22	0	0,8 (0,3+0,5)
	t. żywienia i gospodarstwa domowego	-	-	33	14	1 (2x0,5)
	t. hotelarstwa	30	0	33	10	1,5 (3x0,5)
	t. ekonomista	0	0	11	11	0,5
	t. budownictwa	30	9	40	9	1,8 (0,3+3x0,5)
	t. żywienia i usług gastronomicznych	30	13	41	0	1,4 (0,4+1)
	t. drogownictwa	0	0	0	-	-
Zasadnicza Szkoła Zawodowa	wielozawodowa	60	61	129	27	5
Razem:		120	96	309	71	12

Tab. 7. Zespół Szkół im. Bolesława Podedwornego w Nieckowie:

Szkoła	Kierunek	Liczba uczniów i słuchaczy				Liczba oddziałów
		planowana dla klas I	przyjętych do klas I	ogólna w szkole	absolwentów	
Liceum Ogólnokształcące	Klasa sportowa	0	0	0	0	0

Szkoła	Kierunek	Liczba uczniów i słuchaczy				Liczba oddziałów
		planowana dla klas I	przyjętych do klas I	ogólna w szkole	absolwentów	
Technikum	t. informatyk	30	10	62	20	2,5 (1+3x0,5)
	t. rolnik	30	0	15	15	0,5
	t. żywienia i gospod. domowego	-	-	64	36	3
	t. mechanizacji rolnictwa	30	37	114	21	4,5 (4+0,5)
	t. ekonomista	30	19	67	23	2,5 (1+3x0,5)
	t. hodowca koni	30	0	8	8	0,5
	t. przetwórstwa mleczarskiego	0	0	0	0	0
	t. żywienia i usług gastronomicznych	30	18	42	0	1,5 (1+0,5)
Zasadnicza Szkoła Zawodowa	Dekarz, monter izolacji budowlanych, mechanik monter maszyn i urządzeń, operator maszyn i urządzeń przemysłu spożywczego, mechanik – operator pojazdów i maszyn rolniczych	120	0	0	0	0
Technikum dla Dorosłych	t. rolnik	-	18	18	0	0,5
	t. żywienia i gospod. domowego	-	12	12	0	0,5
	t. organizacji usług gastronomicznych	-	-	0	0	0
Szkoła Policealna	t. bezpieczeństwa i higieny pracy	30	25	41	8	2
	t. administracji	0	0	0	0	0
	t. informatyk	30	0	0	0	0
	t. usług kosmetycznych	30	0	0	0	0
	t. rachunkowości	30	0	0	0	0
	t. turystyki wiejskiej	30	0	0	0	0
Kwalifikacyjny kurs zawodowy „Prowadzenie produkcji rolniczej”		20	36	36	0	1 kurs
Razem:		470	175	479	131	18 + 1 kurs

Tab. 8. Zespół Szkół im. Marszałka Józefa Piłsudskiego w Szczuczynie:

Szkoła	Kierunek	Liczba uczniów i słuchaczy				Liczba oddziałów
		planowana dla klas I	przyjętych do klas I	ogólna w szkole	absolwentów	
Liceum Ogólnokształcące	-	60	15	62	22	3
Technikum	t. mechanik	30	0	41	20	2
	t. logistyk	30	0	0	0	0
	t. turystyki wiejskiej	30	0	0	0	0
	t. pojazdów samochodowych	30	26	60	0	2

Szkoła	Kierunek	Liczba uczniów i słuchaczy				Liczba oddziałów
		planowana dla klas I	przyjętych do klas I	ogólna w szkole	absolwentów	
Zasadnicza Szkoła Zawodowa	mechanik pojazdów samochodowych	30	0	0	0	0
	mechanik - monter maszyn i urządzeń	30	0	0	0	0
	operator obrabiarek skrawających	30	0	0	0	0
	ślusarz	30	0	0	0	0
	dekarz	30	0	0	0	0
Szkoła Policealna	t. pojazdów samochodowych	30	0	0	0	0
	t. turystyki wiejskiej	30	0	0	0	0
Razem:		390	41	163	42	7

Tab. 9. Zespół Szkół Specjalnych im. Jana Pawła II w Grajewie:

Szkoła	Kierunek	Liczba uczniów				Liczba oddziałów
		planowana dla klas I	przyjętych do klas I	ogólna w szkole	absolwentów	
Szkoła Podstawowa	-	-	1	34	2	6
- Oddział Przedszkolny Specjalny	-	-	-	9	-	1
Gimnazjum	-	-	23	41	7	5
Zasadnicza Szkoła Zawodowa	o. wielozawodowe	20	17	27	0	3
Szkoła Przystosowująca do Pracy Zawodowej	-	8	10	54	10	7
Razem:		28	51	165	19	21

Dodatkowo w Zespole Szkół Specjalnych im. Jana Pawła II w Grajewie 22 dzieci objętych było wczesnym wspomaganie rozwoju, prowadzonym na podstawie opinii poradni psychologiczno-pedagogicznej.

Tab. 10. Uczniowie Zespołu Szkół Specjalnych w Grajewie z orzeczeniem o potrzebie kształcenia specjalnego (o orzeczonej jednej niepełnosprawności).

Rodzaj niepełnosprawności	Liczba uczniów w SP	Liczba dzieci w OPS	Liczba uczniów w PG	Liczba uczniów w ZSZS	Liczba uczniów w SPPZ
z upośledzeniem umysłowym w stopniu lekkim	11		11	24	
z upośledzeniem umysłowym w stopniu umiarkowanym lub znacznym	12	2	17	-	45
z niepełnosprawnością ruchową, w tym z afazją	-	2	-	-	-
z autyzmem, w tym z zespołem Aspergera	-	4	-	-	-
Razem	32	8	33	20	47

SP – Szkoła Podstawowa nr 3 Specjalna w Grajewie, OPS – Oddział Przedszkolny Specjalny, PG – Publiczne Gimnazjum Nr 4 Specjalne w Grajewie, ZSZS – Zasadnicza Szkoła Zawodowa Specjalna w Grajewie, SPPZ – Szkoła Przystosowująca do Pracy Zawodowej w Grajewie

Tab. 11. Uczniowie Zespołu Szkół Specjalnych w Grajewie z orzeczeniem o potrzebie kształcenia specjalnego (o orzeczonej więcej niż jednej niepełnosprawności).

Rodzaj niepełnosprawności	Liczba uczniów w SP	Liczba dzieci w OPS	Liczba uczniów w PG	Liczba uczniów w ZSZS	Liczba uczniów w SPPZ
uczniowie z więcej niż jedną niepełnosprawnością	11	1	13	3	9
wśród w/w uczniów z więcej niż jedną niepełnosprawnością:					
słabo widzący	-	-	2	-	2
słabo słyszący	-	1	-	-	-
z upośledzeniem umysłowym w stopniu lekkim	-	1	2	3	1
z upośledzeniem umysłowym w stopniu umiarkowanym lub znacznym	11	-	11	-	8
z niepełnosprawnością ruchową, w tym z afazją	5	-	6	-	7
z autyzmem, w tym z zespołem Aspergera	6	-	5	3	-

SP – Szkoła Podstawowa nr 3 Specjalna w Grajewie, OPS – Oddział Przedszkolny Specjalny, PG – Publiczne Gimnazjum Nr 4 Specjalne w Grajewie, ZSZS – Zasadnicza Szkoła Zawodowa Specjalna w Grajewie, SPPZ – Szkoła Przysposabiająca do Pracy Zawodowej w Grajewie

Tab. 12. Dane i wskaźniki szkół publicznych w ostatnich pięciu latach szkolnych.

	Zespół Szkół Nr 1 w Grajewie					Zespół Szkół Nr 2 w Grajewie				
	2009/ 2010	2010/ 2011	2011/ 2012	2012/ 2013	2013/ 2014	2009/ 2010	2010/ 2011	2011/ 2012	2012/ 2013	2013/ 2014
Liczba uczniów i słuchaczy + liczba wychowanków w internacie	704+59	670+50	614+51	559+56	510+45	414	423	388	430	400
Liczba oddziałów + liczba grup w internacie	24+2	21+2	21+2	20+2	18+2	15	15	14	15	14
Liczba etatów nauczycielskich*	49,54	48,34	46,02	43,32	41,71	28,64	31,70	31,14	29,52	30,87
Liczba etatów administracji i obsługi**	23,78	24,25	24,25	21,00	22,00	7,00	8,00	10,00	9,00	9,00
Uczniowie i słuchacze na oddział	29,3	31,3	28,9	28,0	27,8	27,6	28,2	27,7	28,7	28,6
Etaty nauczycielskie na oddział	1,9	2,1	2,0	2,0	2,1	1,9	2,1	2,2	2,0	2,2
Uczniowie i słuchacze na etat nauczycielski	15,4	14,9	14,5	14,2	13,3	14,5	13,3	12,5	14,6	13,0
Uczniowie i słuchacze na etat administracji i obsługi	32,1	29,7	27,42	29,3	25,2	59,1	52,9	38,8	47,8	44,4

	Zespół Szkół Specjalnych w Grajewie					Zespół Szkół w Nieckowie				
	2009/ 2010	2010/ 2011	2011/ 2012	2012/ 2013	2013/ 2014	2009/ 2010	2010/ 2011	2011/ 2012	2012/ 2013	2013/ 2014
Liczba uczniów i słuchaczy + liczba wychowanków w internacie	167	176	169	169	165	543+ 115	552+ 127	561+ 124	500+ 111	479***+ 97
Liczba oddziałów + liczba grup w internacie	20	20	22	22	22	22+3,5	23+4	23+4	20+3,3	19***+3
Liczba etatów nauczycielskich*	35,22	37,23	37,20	35,75	38,62	40,04	45,73	49,21	44,34	45,11
Liczba etatów administracji i obsługi**	14,50	15,00	16,00	14,00	16,00	18,00	18,00	19,50	19,50	20,00
Uczniowie i słuchacze na oddział	8,4	8,8	7,7	7,7	7,5	25,8	25,1	25,4	26,2	26,2
Etaty nauczycielskie na oddział	1,8	1,9	1,7	1,6	1,8	1,6	1,7	1,8	1,9	2,1
Uczniowie i słuchacze na etat nauczycielski	4,7	4,7	4,5	4,7	4,3	16,4	14,8	13,9	13,8	12,8
Uczniowie i słuchacze na etat administracji i obsługi	11,5	11,7	10,6	12,1	10,3	36,6	37,7	35,1	31,3	28,8

	Zespół Szkół w Szczuczynie					Zespół Szkół w Wojewodzinie				
	2009/ 2010	2010/ 2011	2011/ 2012	2012/ 2013	2013/ 2014	2009/ 2010	2010/ 2011	2011/ 2012	2012/ 2013	2013/ 2014
Liczba uczniów i słuchaczy + liczba wychowanków w internacie	292	274	232	226	163	377+ 68	373+ 60	356+ 60	317+ 52	309+ 61
Liczba oddziałów + liczba grup w internacie	11	11	10	10	7	15+2	15+2	14+2	13+2	12+2
Liczba etatów nauczycielskich*	26,26	23,38	20,49	20,35	17,24	30,65	31,32	29,68	29,18	28,46
Liczba etatów administracji i obsługi**	8,50	8,00	11,00	8,50	11,50	17,40	16,50	16,50	14,00	14,10
Uczniowie i słuchacze na oddział	26,5	24,9	23,2	22,6	23,3	26,2	25,5	26,0	24,6	26,4
Etaty nauczycielskie na oddział	2,4	2,1	2,0	2,0	2,5	1,8	1,8	1,9	1,9	2,0
Uczniowie i słuchacze na etat nauczycielski	11,1	11,7	11,3	11,1	9,5	14,5	13,8	14,0	12,6	13,0
Uczniowie i słuchacze na etat administracji i obsługi	34,5	34,3	21,1	26,6	14,2	25,6	26,2	25,2	26,4	26,2

* Łącznie z wychowawcami w internatach.

** Łącznie z pracownikami wykonującymi pracę w internatach.

*** Łącznie ze słuchaczami jednego kwalifikacyjnego kursu zawodowego.

Na podstawie powyższej tabeli można stwierdzić, iż najliczniejsze oddziały – jak w roku poprzednim – występowały w Zespole Szkół Nr 2 w Grajewie i w Zespole Szkół Nr 1 w Grajewie (gdzie wynik ten w dużej mierze uwarunkowany był większą w stosunku do oddziałów w szkołach dla młodzieży liczebnością oddziałów w szkole dla dorosłych). Najmniejsza liczebność oddziałów występowała w szkołach Zespołu Szkół w Szczuczynie. Oddziały w Zespole Szkół Specjalnych w Grajewie stanowią odrębny przypadek, liczebność oddziałów w szkołach specjalnych bowiem może wynosić od 2 do 16 uczniów – w zależności od niepełnosprawności uczniów.

We wszystkich szkołach (oprócz Zespołu Szkół Specjalnych w Grajewie) na jednego nauczyciela przypadało średnio od 9 do 13 uczniów (nieco mniej niż w roku poprzednim). Dużo większe różnice

występowały w liczbie uczniów przypadających na jednego pracownika administracji i obsługi – od 10,3 w Zespole Szkół Specjalnych w Grajewie do aż 44,4 w Zespole Szkół Nr 2 w Grajewie, przy czym w większości liczba ta oscylowała wokół liczby 26.

Tab. 13. Charakterystyki szkół niepublicznych w ostatnich pięciu latach szkolnych.

	LO dla Dorosłych „Mentor” w Grajewie					Szkoła Policealna Zaoczną w Grajewie (Securitas East)				
	2009/ 2010	2010/ 2011	2011/ 2012	2012/ 2013	2013/ 2014	2009/ 2010	2010/ 2011	2011/ 2012	2012/ 2013	2013/ 2014
Liczba słuchaczy	19	38	47	55	36	33	34	39	34	28
Liczba oddziałów	2	3	3	3	2	2	2	2	2	2
Słuchacze na oddział	9,5	12,7	15,7	18,3	18,0	16,5	17,0	19,5	17,0	14,0

W ostatnich latach zauważalne jest słabnące zainteresowanie szkołami niepublicznymi, działającymi na terenie powiatu, szczególnie w przypadku Liceum Ogólnokształcącego „Mentor” w Grajewie.

Tab. 14. Uczniowie i słuchacze według miejsca zamieszkania

	wieś		miasto do 5 tys. mieszkańców		miasto powyżej 5 tys. mieszkańców	
	liczba osób	udział procentowy	liczba osób	udział procentowy	liczba osób	udział procentowy
uczniowie	918	52	110	6	750	42
słuchacze	90	43	24	11	98	46
słuchacze szkół niepublicznych	21	33	7	11	36	56
Ogółem:	1.029	50	141	7	884	43

Udział łącznie uczniów i słuchaczy we wszystkich szkołach prowadzonych przez powiat grajewski, biorąc pod uwagę miejsce zamieszkania, był tożsamy ze stanem z trzech poprzednich lat szkolnych, tj. dominującą grupę stanowiły osoby zamieszkujące wieś.

Dominującą grupą wśród słuchaczy natomiast stanowiły osoby pochodzące z miast powyżej 5 tys. mieszkańców. Biorąc pod uwagę trzy ostatnie lata szkolne osoby zamieszkujące ten właśnie teren dominowały w szkołach niepublicznych, natomiast w przypadku szkół publicznych trend zmienił się z wariantu „wieś” na „miasto powyżej 5 tys. mieszkańców”.

Tab. 15. Funkcjonowanie Poradni Psychologiczno-Pedagogicznej w Grajewie.

	2009/2010	2010/2011	2011/2012	2012/2013	2013/2014
Liczba etatów pedagogicznych	7,50	7,50	7,50	7,50	7,50
Liczba etatów administracji i obsługi	1,90	1,90	1,90	1,90	1,90
Liczba wydanych opinii i orzeczeń	988	899	714	495	629
Liczba dzieci przyjętych przez Poradnię	1005	952	849	811	916
Liczba uczniów objętych opieką Poradni	8379	8263	8154	8098	7920
Liczba opinii i orzeczeń na 1000 uczniów objętych opieką Poradni	118	110	88	61	79
Liczba opinii i orzeczeń na etat pedagogiczny	132	120	95	66	84

Liczba etatów pedagogicznych, a także etatów administracji i obsługi, pozostaje w Poradni Psychologiczno-Pedagogicznej w Grajewie niezmienna od lat. Sprawia to, iż w przypadku większej liczby dzieci

wymagających pomocy specjalistycznej, zwiększa się liczba opinii i orzeczeń, wydawanych przez pracowników Poradni, przypadających na jednego pracownika. W skali przedstawionych tu czterech pierwszych lat szkolnych zauważa się jednakże spadek liczby wydawanych opinii i orzeczeń, a także spadek ogólnej liczby uczniów objętych opieką Poradni, co związane jest z postępującym niżem demograficznym. Natomiast w roku szk. 2013/2014 wzrosła liczba wydanych opinii, przy dalszym spadku ogólnej liczby uczniów objętych opieką Poradni. Wzrost wydanych opinii wiązał się głównie z kwestią odroczenia rozpoczęcia spełniania przez dziecko 6-cioletnie obowiązku szkolnego.

Tab. 16. Działalność diagnostyczna Poradni Psychologiczno-Pedagogicznej w Grajewie.

Rodzaje diagnoz	Dzieci do 3 roku życia	Dzieci w wieku przedszkolnym	Uczniowie szkół podstawowych	Uczniowie gimnazjów	Uczniowie szkół ponadgimnazjalnych	Młodzież nie ucząca się i nie pracująca	Ogółem
Psychologiczna	10	179	415	129	40	6	779
Pedagogiczna	7	118	351	71	15	0	562
Logopedyczna	4	165	63	4	2	0	238
Związana z wyborem kierunku kształcenia i zawodu oraz planowaniem kształcenia i kariery zaw.	0	0	0	1	1	0	2

Poradnia Psychologiczno-Pedagogiczna w Grajewie przeprowadzała cztery rodzaje diagnoz. W roku szk. 2013/2014, analogicznie do trzech ostatnich lat, dominowały diagnozy o charakterze psychologicznym. Grupą najczęściej korzystającą z usług Poradni byli uczniowie szkół podstawowych. Ogółem przeprowadzono 1581 diagnoz, tj. o 296 więcej niż w poprzednim roku szkolnym.

Tab. 17. Pomoc udzielana nauczycielom, rodzicom i wychowawcom przez Poradnię Psychologiczno-Pedagogiczną w Grajewie.

Rodzaje diagnoz	Pedagodzy i psychologdy szkolni	Nauczyciele (w tym wychowawcy klas)	Rodzice	Inni	Ogółem
Treningi (liczba osób)	0	0	0	0	6
Warsztaty (liczba osób)	0	0	0	0	0
Terapia rodzin (liczba rodzin)	0	0	16	0	16
Udział w radach pedagogicznych (liczba spotkań)	0	0	0	0	0
Prelekcje, wykłady (liczba spotkań)	0	11	7	0	18
Inne (liczba osób)	23	203	900	32	1158

Poradnia Psychologiczno-Pedagogiczna w Grajewie udziela pomocy wszelkim zainteresowanym w tym względzie. W roku szk. 2013/2014 z pomocy Poradni najczęściej korzystali rodzice uczniów, a także nauczyciele, analogicznie do trzech lat poprzednich, przy czym liczba rodziców, którzy skorzystali z pomocy Poradni w roku szk. 2013/2014 była mniejsza o 449 osób w stosunku do poprzedniego roku szkolnego.

Tab. 18. Pomoc bezpośrednia udzielana dzieciom i młodzieży przez Poradnię Psychologiczno-Pedagogiczną w Grajewie.

Formy pomocy	Dzieci do 3. roku życia	Dzieci w wieku przedszkolnym	Uczniowie szkół podstawowych	Uczniowie gimnazjów	Uczniowie szkół ponadgimnazjalnych	Młodzież nie ucząca się i nie pracująca	Ogółem	Uczestnicy form trwających ponad 3 miesiące
Zajęcia korekcyjno-kompensacyjne	0	0	0	0	0	0	0	0
Terapia logopedyczna	8	157	86	4	0	0	255	178

Formy pomocy	Dzieci do 3. roku życia	Dzieci w wieku przedszkolnym	Uczniowie szkół podstawowych	Uczniowie gimnazjów	Uczniowie szkół ponadgimnazjalnych	Młodzież nie ucząca się i nie pracująca	Ogółem	Uczestnicy form trwających ponad 3 miesiące
Terapia psychologiczna, w tym psychoterapia	0	0	8	1	2	0	11	8
Terapia dla zagrożonych uzależnieniami	0	0	1	10	6	1	18	10
Inne zajęcia o charakterze terapeutycznym	1	5	4	0	0	0	10	7
Zajęcia grupowe aktywizujące do wyboru kierunku kształcenia i zawodu	0	0	0	90	0	0	90	0
Interwencja kryzysowa	0	0	16	13	6	0	35	0
Inne formy pomocy indywidualnej	0	3	12	12	86	2	115	2
Inne formy pomocy grupowej	0	3	60	26	0	0	89	3
Indywidualne porady zawodowe na podstawie badań	0	0	0	1	1	0	2	0
Indywidualne porady zawodowe bez badań	0	0	0	30	9	9	48	0
Mediacje i negocjacje	0	0	0	1	0	0	1	1
Porady bez badań	3	15	0	39	14	13	84	0
Porady po badaniach przesiewowych	0	414	70	180	0	0	664	0

Tab. 19. Orzeczenia wydane przez Poradnię Psychologiczno-Pedagogiczną w Grajewie.

Rodzaj wydanego orzeczenia	Dzieci w wieku przedszkolnym	Uczniowie szkół podstawowych	Uczniowie gimnazjów	Uczniowie szkół ponadgimnazjalnych	Ogółem
niesłyszących i słabosłyszących	1	0	1	0	2
z upośledzeniem umysłowym w stopniu lekkim	2	17	21	3	43
z upośledzeniem umysłowym w stopniu umiarkowanym lub znacznym	0	5	7	4	16
z niepełnosprawnościami sprzężonymi	1	3	3	1	8
zagrożonych niedostosowaniem społecznym	0	0	1	0	1
o potrzebie zajęć rewalidacyjno-wychowawczych	0	1	1	0	2
o potrzebie indywidualnego nauczania	0	24	16	4	44
o potrzebie indywidualnego przygotowania przedszkolnego	2	0	0	0	2
z niepełnosprawnością ruchową, w tym z afazją	3	1	0	1	5
z autyzmem, w tym z zespołem Aspergera	5	2	2	0	9

Poradnia Psychologiczno-Pedagogiczna w Grajewie wydaje szereg orzeczeń o różnym charakterze. W roku szk. 2013/2014 największą liczbę wydanych orzeczeń stanowiły orzeczenia dla uczniów z upośledzeniem umysłowym w stopniu lekkim oraz orzeczenia o potrzebie indywidualnego nauczania, analogicznie do poprzednich czterech lat szkolnych.

Tab. 20. Opinie wydane przez Poradnię Psychologiczno-Pedagogiczną w Grajewie.

Opinia w sprawie	Dzieci do 3 roku życia	Dzieci w wieku przedszkolnym	Uczniowie szkół podstawowych	Uczniowie gimnazjów	Uczniowie szkół ponadgimnazjalnych	Młodzież nie ucząca się i nie pracująca	Ogółem
Wczesnego wspomaganie rozwoju dziecka	3	5					8
Odroczenia rozpoczęcia spełniania przez dziecko obowiązku szkolnego		79					79
Dostosowania wymagań edukacyjnych wynikających z programu nauczania do indywidualnych potrzeb edukacyjnych ucznia			75	15	2		92
Przyjęcie ucznia gimnazjum do oddziału przysposabiającego do pracy				18			18
Inne opinie o przebadanych	2	38	125	12	1		178
O specyficznych trudnościach w uczeniu się			113	8			121
O której mowa w art.16 ust. 10 pkt 2 lit. a UoSO					1		1

Poradnia Psychologiczno-Pedagogiczna w Grajewie wydaje również liczne opinie. W roku szk. 2013/2014 największą liczbę wydanych opinii stanowiły inne opinie o badanych (36% wszystkich opinii), opinie w sprawie o specyficznych trudnościach w uczeniu się (24%) i opinie w sprawie dostosowania wymagań edukacyjnych wynikających z programu nauczania do indywidualnych potrzeb edukacyjnych ucznia (19%). Te rodzaje opinii dominowały też w poprzednich dwóch latach szkolnych, ale w innym stosunku ilościowym.

- Kadra nauczycielska w roku szkolnym 2013/2014 (Źródło: Opracowania własne na podstawie danych SIO wg stanu na 30.09.2013r.).

Tab. 21. Kadra nauczycielska zatrudniona w prowadzonych szkołach i placówkach oświatowych.

Szkoła	Pełnozatrudnieni		Niepełnozatrudnieni		Procent niepełnozatrudnionych	
	liczba osób	liczba etatów	liczba osób	liczba etatów	liczba osób	liczba etatów
ZS Nr 1 w Grajewie	34	34	12	7,71	26,1 %	18,5 %
ZS Nr 2 w Grajewie	28	28	6	2,87	17,6 %	9,3 %
ZSS w Grajewie	31	31	15	7,62	32,6 %	19,7 %
ZS w Wojewodzinie	25	25	5	3,46	16,7 %	12,2 %
ZS w Szczuczynie	10	10	12	7,24	54,5 %	42,0 %
ZS w Nieckowie	40	40	11	5,11	21,6 %	11,3 %
PPP w Grajewie	7	7	1	0,50	12,5 %	6,7 %
Razem	175	175	62	34,51	26,2 %	16,5 %

Wśród nauczycieli zatrudnionych w prowadzonych szkołach dominowali nauczyciele zatrudnieni w pełnym wymiarze czasu pracy. Osoby niepełnozatrudnione stanowiły 16,5 % wszystkich nauczycieli zatrudnionych we wszystkich szkołach (w przeliczeniu na etaty; w uprzednim roku szkolnym 11,3 % wszystkich zatrudnionych nauczycieli). Duża liczba osób niepełnozatrudnionych w szkołach wiąże się z prowadzeniem kształcenia zawodowego w licznych zawodach, niekoniecznie powtarzalnych w kolejnych latach szkolnych (w Zespole Szkół w Nieckowie, Zespole Szkół w Wojewodzinie), z wręczaniem nauczycielom ograniczeń w związku z niewystarczającą dla nich liczbą godzin dydaktycznych, wychowawczych i opiekuńczych

(w Zespole Szkół w Szczuczynie, Zespole Szkół Nr 1 w Grajewie) lub wyniku z czasowego (na dany rok szkolny) zapotrzebowania na nauczycieli danego przedmiotu (w Zespole Szkół Specjalnych w Grajewie). Analogicznie do poprzedniego roku szkolnego największy odsetek osób niepełnozatrudnionych wystąpił w Zespole Szkół w Szczuczynie.

Tab. 22. Struktura zatrudnienia.

Szkoła	Stażysta			Kontraktowy			Mianowany			Dyplomowany		
	E	O	% E	E	O	% E	E	O	% E	E	O	% E
ZS Nr 1 w Grajewie	0,00	0	0,0	3,50	5	8,4	8,87	9	21,3	29,34	32	70,3
ZS Nr 2 w Grajewie	1,23	2	4,0	7,91	9	25,6	9,22	10	29,9	12,51	13	40,5
ZSS w Grajewie	3,06	5	7,9	7,44	8	19,3	7,27	8	18,8	20,85	25	54,0
ZS w Wojewodzinie	0,00	0	0,0	5,66	6	19,9	10,82	12	38,0	11,98	12	42,1
ZS w Szczuczynie	0,00	0	0,0	2,57	4	14,9	6,66	7	38,6	8,01	11	46,5
ZS w Nieckowie	0,34	2	0,8	11,75	14	26,0	20,52	22	45,5	10,00	10	22,2
PPP w Grajewie	0,00	0	0,0	0,00	0	0,0	3,00	3	40,0	4,50	5	60,0
Razem	4,63	9	2,2	38,83	46	18,5	66,36	71	31,7	97,19	103	46,4

E – liczba etatów,

O – liczba osób,

% E – udział procentowy w ogólnej liczbie etatów

Dodatkowo zatrudnione były trzy osoby bez stopnia – w Zespole Szkół w Nieckowie, w wymiarze w sumie 2,56 etatu (1,2 % ogólnej liczby etatów).

Największą grupę stanowili nauczyciele dyplomowani – 46,4 % wszystkich nauczycieli (rok wcześniej – 46,3 %, w r. szk. 2011/2012 – 43,9 %, a w r. szk. 2010/2011 – 40,6 %). Kolejną grupę – 31,7 % – stanowili nauczyciele mianowani (rok wcześniej – 30,8 %, w r. szk. 2011/2012 – 29,2 %, a w r. szk. 2010/2011 – 29,7 %), 18,5 % – nauczyciele kontraktowi (rok wcześniej – 19,4 %, w r. szk. 2011/2012 – 21,3 %, a w r. szk. 2010/2011 – 25,0 %), 2,2 % to nauczyciele stażyści (rok wcześniej – 2,1 %, w r. szk. 2011/2012 – 6,6 %, a w r. szk. 2010/2011 – 4,7 %), natomiast pozostałe 1,2 % to nauczyciele bez stopnia (rok wcześniej – 1,4 %, a w r. szk. 2011/2012 – 1,2 %).

W stosunku do poprzedniego roku szkolnego, zwiększyła się liczba etatów nauczycieli mianowanych (o 0,68 etatu przy zmniejszonej o 2 liczbie osób) i stażystów (o 0,13 etatu przy zwiększonej o 4 liczbie osób), spadła natomiast liczba etatów nauczycieli dyplomowanych (o 1,2 etatu przy zmniejszonej o 6 liczbie osób) i kontraktowych (o 2,56 etatu przy zwiększonej o 1 liczbie osób). Ogólnie jednak liczba nauczycieli zmniejszyła się – o 3 osoby (2,95 etatu).

W sześciu spośród siedmiu prowadzonych szkół i placówek grupą nauczycieli dominującą pod względem stopnia awansu zawodowego byli nauczyciele dyplomowani. Jediną szkołą, w której dominowali liczebnie nauczyciele o innym stopniu awansu zawodowego był Zespół Szkół w Nieckowie – większość nauczycieli stanowili tu nauczyciele mianowani.

Postępowania egzaminacyjne.

W roku szkolnym 2013/2014 w Starostwie Powiatowym w Grajewie przeprowadzonych zostało 10 postępowań egzaminacyjnych na stopień nauczyciela mianowanego, z czego 3 postępowania (dla 1 nauczyciela z ZS Szczuczyn, 1 z ZS Nieckowo i 1 z ZS Nr 2 w Grajewie) odbyły się w grudniu 2013 r., natomiast pozostałe 7 postępowań (dla 1 nauczyciela z ZS Nr 1 w Grajewie, 2 z ZS Nr 2 w Grajewie, 3 z ZSS w Grajewie i 1 z ZS w Nieckowie) – w lipcu 2014 r. W wyniku przeprowadzonych postępowań 10 nauczycieli uzyskało wyższy stopień awansu zawodowego.

Tab. 23. Nauczyciele bibliotekarze i specjaliści.

Szkoła	Bibliotekarze		
	liczba osób	liczba etatów	Liczba uczniów w szkole przypadających na 1 etat
ZS Nr 1 w Grajewie	2	2,0	255
ZS Nr 2 w Grajewie	1	1,0	400
ZSS w Grajewie	1	0,5	165 na pół etatu
ZS w Wojewodzinie	1	1,0	309
ZS w Szczuczynie	1	1,0	163
ZS w Nieckowie	1	1,0	479
Razem	7	6,5	312

Specjalistów zatrudnionych w szkołach stanowili:

- 2 pedagogów szkolnych: 1 osoba (1 etat) w Zespole Szkół Nr 1 w Grajewie i 1 osoba (1 etat) w Zespole Szkół Specjalnych w Grajewie,
- 1 logopeda (0,6 etatu) w Zespole Szkół Specjalnych w Grajewie,
- 1 psycholog szkolny (1 etat) w Zespole Szkół Specjalnych w Grajewie.

6. Warunki kształcenia – mienie szkolne. (Źródło: Opracowania własne na podstawie danych SIO wg stanu na 08.10.2014r., odnośnie inwestycji – dane z Wydziału Finansowego Starostwa Powiatowego w Grajewie)

Tab. 24. Nieruchomości gruntowe.

Szkoła:		ZS Nr 1	ZS Nr 2	ZS W	ZS N	ZS Sz	ZSS
Wyszczególnienie		Powierzchnia w m ²					
Powierzchnia nieruchomości gruntowej		12089	43652	246200	9746	26775	2751
Powierzchnia terenów zielonych		-	-	55471,70	1679	8100	256
Powierzchnia placu zabaw dla dzieci		-	-	-	-	-	1210
Wyszczególnienie		Liczba					
Elementy infrastruktury sportowej	ogółem	1	2	6	6	4	1
	boiska do siatkówki plażowej	0	0	1	0	0	0
	boiska uniwersalne/wielozadaniowe	0	1	0	0	1	0
	boiska do koszykówki	0	0	0	2	0	1
	boisko do siatkówki	0	0	0	1	0	0
	boiska do piłki ręcznej	0	0	0	1	0	0
	korty tenisowe	0	0	1	1	0	0
	boiska do piłki nożnej	0	1	1	0	2	0
	bieżnie proste	0	0	1	0	0	0
	bieżnie okólne	0	0	0	0	1	0
	skocznie	0	0	1	0	0	0
	rzutnie	0	0	1	0	0	0
	inne urządzenia sportowe	1	0	0	1	0	0

ZS Nr 1 – Zespół Szkół Nr 1 w Grajewie

ZS W – Zespół Szkół w Wojewodzinie

ZS Sz – Zespół Szkół w Szczuczynie

ZS Nr 2 – Zespół Szkół Nr 2 w Grajewie

ZS N – Zespół Szkół w Nieckowie

ZSS – Zespół Szkół Specjalnych w Grajewie

Tab. 25. Pomieszczenia.

Wyszczególnienie		Liczba						
Szkoła:		1G	2G	W	N	Sz	ZSS	PPP
Sale lekcyjne		21	18	11	8	11	10*	0
Pracownie szkolne		3	3	6	18	2	5	0
Pracownie do praktycznej nauki zawodu		0	0	4	0	7	0	0
Świetlice		0	0	0	0	0	2**	0
Pomieszczenia do prowadzenia zajęć wychowania fizycznego		2	1	1	1	0	0	0
Pozostałe pomieszczenia		0	0	1	0	5	4***	5

1G – Zespół Szkół Nr 1 w Grajewie

W – Zespół Szkół w Wojewodzinie

Sz – Zespół Szkół w Szczuczynie

PPP – Poradnia Psychologiczno-Pedagogiczna w Grajewie

2G – Zespół Szkół Nr 2 w Grajewie

N – Zespół Szkół w Nieckowie

ZSS – Zespół Szkół Specjalnych w Grajewie

* dotyczy wszystkich sal pozostających do dyspozycji kadry pedagogicznej i uczniów szkoły, a więc 6 sal w budynku Zespołu Szkół Specjalnych, 6 sal w internacie Zespołu Szkół Nr 1 w Grajewie i 2 sal w Domu Pomocy Społecznej w Grajewie.

** 1 świetlica w budynku Zespołu Szkół Specjalnych i 1 świetlica w internacie Zespołu Szkół Nr 1 w Grajewie.

*** 3 pomieszczenia dla dzieci i 1 sala rehabilitacyjna w Oddziale Przedszkolnym Specjalnym (w Wojewodzinie).

Tab. 26. Biblioteka szkolna.

Szkoła/placówka	Woluminy	Inne nośniki (kasety audio, video, nośniki elektroniczne)
Zespół Szkół Nr 1 w Grajewie	26291	574
Zespół Szkół Nr 2 w Grajewie	4366	162
Zespół Szkół w Wojewodzinie	33499	10
Zespół Szkół w Nieckowie	14453	0
Zespół Szkół w Szczuczynie	10073	10
Zespół Szkół Specjalnych w Grajewie	3620	0

W stosunku do roku szkolnego 2012/2013 zmieniła się liczba woluminów i innych nośników w bibliotece:

- Zespołu Szkół Nr 1: zmniejszyła o 802 woluminy i 50 innych nośników,
- Zespołu Szkół Nr 2: zwiększyła o 260 woluminów i 151 innych nośników,
- Zespołu Szkół Specjalnych: zwiększyła o 10 woluminów i zmniejszyła o 38 innych nośników,
- Zespołu Szkół w Wojewodzinie: zwiększyła o 79 woluminów i zmniejszyła o 176 innych nośników,
- Zespołu Szkół w Szczuczynie: zmniejszyła o 489 woluminów i 15 innych nośników,
- Zespołu Szkół w Nieckowie: zwiększyła o 508 woluminów.

Tab. 27. Gabinety.

Rodzaj gabinetu	Szkoła/placówka						
	ZS Nr 1	ZS Nr 2	ZS Wojewodzin	ZS Nieckowo	ZS Szczuczyn	ZSS*	PPP
Gabinet profilaktyki zdrowotnej i pomocy przedlekarskiej	1	1	1	1	1	1	0
Gabinet psychologa	0	0	0	0	0	0	2
Gabinet pedagoga	1	0	0	0	0	0	2
Gabinet logopedy	0	0	0	0	0	3	1

ZS Nr 1 – Zespół Szkół Nr 1 w Grajewie

ZS Nr 2 – Zespół Szkół Nr 2 w Grajewie

ZS Wojewodzin – Zespół Szkół w Wojewodzinie

ZS Nieckowo – Zespół Szkół w Nieckowie

ZS Szczuczyn – Zespół Szkół w Szczuczynie

ZSS – Zespół Szkół Specjalnych w Grajewie

PPP – Poradnia Psychologiczno-Pedagogiczna w Grajewie

* dotyczy wszystkich gabinetów pozostających do dyspozycji kadry pedagogicznej i uczniów szkoły, a więc 1 gabinetu (logopedy) w budynku Zespołu Szkół Specjalnych, 1 gabinetu (logopedy) w internacie Zespołu Szkół Nr 1 w Grajewie i 2 gabinetów (logopedy i profilaktyki zdrowotnej) w Wojewodzinie.

Kuchnie i stołówki.

Pomieszczenia kuchni oraz stołówki znajdują się w Zespole Szkół Nr 1 w Grajewie, Zespole Szkół w Wojewodzinie, Zespole Szkół w Nieckowie i w Zespole Szkół Specjalnych w Grajewie.

Tab. 28. Wyposażenie.

Rodzaj wyposażenia			Szkoła/placówka					
			ZS Nr 1	ZS Nr 2	ZS Wojewodzin	ZS Nieckowo	ZS Szczuczyn	ZSS
Komputery do użytku dydaktycz- nego	ogółem	26	64	50	109	47	66	5
	dostępne dla uczniów	20	60	26	91	31	54	0
	w bibliotece	4	4	3	0	4	1	0
	pozostałe	2	28	8	18	11	13	2
Kamery video		0	0	1	0	0	1	0
Magnetofony stereofoniczne do nagrań z mikrofonem stereofonicznym		0	0	0	0	6	16	0
Magnetofony przenośne do nauki języków obcych z		0	9	0	5	0	0	0

możliwością podłączenia kilku par słuchawek							
Odtwarzacze DVD	12	3	3	3	2	3	0
Telewizory z przekątną ekranu co najmniej 28"	0	8	7	5	2	5	0
Projektory multimedialne	0	18	7	0	3	2	1
Kserografy	0	0	4	0	3	4	0
Prenumerowane tytuły dzienników i czasopism	31	6	22	7	2	2	0
Tablice interaktywne	1	4	0	0	1	1	0

ZS Nr 1 – Zespół Szkół Nr 1 w Grajewie

ZS Nr 2 – Zespół Szkół Nr 2 w Grajewie

ZS Wojewodzin – Zespół Szkół w Wojewodzinie

ZS Nieckowo – Zespół Szkół w Nieckowie

ZS Szczuczyn – Zespół Szkół w Szczuczynie

ZSS – Zespół Szkół Specjalnych w Grajewie

PPP – Poradnia Psychologiczno-Pedagogiczna w Grajewie

W wyposażeniu szkół, w stosunku do roku szkolnego 2012/2013, uległa zmianie liczba komputerów w:

- Poradni Psychologiczno-Pedagogicznej (zmniejszenie o 1 sztukę),
- Zespole Szkół Nr 1 (zwiększenie o 3 sztuki liczby komputerów dostępnych dla uczniów, zmniejszenie o 15 sztuk liczby pozostałych komputerów),
- Zespole Szkół Nr 2 (zmniejszenie o 16 sztuk liczby komputerów dostępnych dla uczniów, zwiększenie o 20 sztuk liczby pozostałych komputerów),
- Zespole Szkół w Wojewodzinie (zwiększenie o 19 sztuk liczby komputerów do użytku dydaktycznego, zmniejszenie o 10 sztuk liczby pozostałych komputerów),
- Zespole Szkół w Szczuczynie (zwiększenie o 16 sztuk liczby komputerów do użytku dydaktycznego i o 4 sztuki liczby pozostałych komputerów),
- Zespole Szkół w Nieckowie (zmniejszenie o 12 sztuk liczby komputerów do użytku dydaktycznego, zwiększenie o 2 sztuki liczby pozostałych komputerów),
- Zespole Szkół Specjalnych w Grajewie (zmniejszenie o 2 sztuki liczby komputerów dostępnych dla uczniów i o 1 sztukę liczby pozostałych komputerów).

Cztery szkoły zakupiły też pojedyncze elementy wyposażenia innego typu, np. magnetofony przenośne, telewizory i projektory multimedialne oraz zaprenumerowano kilka tytułów dzienników i czasopism (zwiększoną liczbę elementów oznaczono kolorem czerwonym). Kilka elementów wyposażenia zostało zdjętych ze stanu szkół (zmniejszoną liczbę oznaczono kolorem niebieskim).

Tab. 29. Inwestycje, remonty szkolne, zakupy.

Szkoła/placówka	Rodzaj inwestycji/remontu/zakupu	Koszt inwestycji/remontu/zakupu w roku szkolnym	Źródła finansowania inwestycji/remontu/zakupu
Zespół Szkół w Szczuczynie	Remont bieżący pomieszczeń szkolnych, urządzeń i sprzętu	314,82	środki z rozliczenia dochodów oświatowych
	Wymiana stolarki okiennej w dziale warsztatowym	5.000,00	środki z rozliczenia dochodów oświatowych
Zespół Szkół w Nieckowie	Zakup ciągnika rolniczego	163.959,00	środki własne powiatu
	Remont bieżący drogi wewnętrznej prowadzącej do sali gimnastycznej	19.220,56	środki z rozliczenia dochodów oświatowych
	Zakup wału posiewnego składanego	9.924,00	środki z rozliczenia dochodów oświatowych
	Zakup siewnika do nawozów	13.964,52	środki z rozliczenia dochodów oświatowych
	Remont bieżący pomieszczeń w internacie	23.507,03	środki z rozliczenia dochodów oświatowych
Zespół Szkół Nr 1 w Grajewie	Rozbudowa rozdzielni elektrycznej w budynku szkoły	7.800,00	środki własne powiatu
Zespół Szkół Nr 2 w Grajewie	Remont bieżący pomieszczeń	7.748,99	dodatkowe środki własne powiatu
	Zakup zestawów komputerowych do pracowni informatycznej	13.147,00	środki statutowe szkoły, środki z rozliczenia dochodów oświatowych
	Remont bieżący dużej sali gimnastycznej	47.991,89	dodatkowe środki własne powiatu

Szkoła/placówka	Rodzaj inwestycji/remontu/zakupu	Koszt inwestycji/ remontu/zakupu w roku szkolnym	Źródła finansowania inwestycji/remontu/ zakupu
Zespół Szkół w Wojewodzinie	Zakup stolików i krzeseł do pracowni szkolnej	4.700,00	dodatkowe środki własne powiatu
	Zakup agregatu prądotwórczego	897,00	dodatkowe środki własne powiatu
	Termomodernizacja budynku szkoły	1.080.916,43	dotacja z NFOSiGW (157.858,00), środki własne powiatu (566.343,85), środki własne poch. z opłat i kar za korzyst. ze środ. (346.955,83), inne źródła (9.758,75))
	Budowa sieci komputerowej w szkole	17.970,30	środki własne powiatu
	Kontynuacja realizacji zadania pn. „Adaptacja części internatu na cele Oddziału Przedszkolnego Specjalnego, funkcjonującego w ramach Zespołu Szkół Specjalnych w Grajewie”	118.929,98	dotacja z budżetu miasta Grajewo (20.000,00), środki własne powiatu (98.929,98)
	Remont i wyposażenie dwóch pomieszczeń dydaktycznych	41.534,53	środki z rozliczenia dochodów oświatowych
	Wymiana części okien w internacie	30.880,00	środki z rozliczenia dochodów oświatowych
Zespół Szkół Specjalnych w Grajewie	Zakup podstawowego wyposażenia, sprzętów, mebli i zabawek na potrzeby Oddziału Przedszkolnego Specjalnego	24.714,39	środki własne powiatu (19.714,70 zł) i dotacja z budżetu miasta Grajewo (4.999,69 zł)
	Kontynuacja realizacji zadania: budowa zewnętrznej klatki schodowej z windą przy budynku szkoły	448.229,66	dotacja z PFRON (200.000,00), środki własne powiatu (248.229,66)
	Odnowienie elewacji budynku szkoły	29.520,00	dodatkowe środki własne powiatu
	Zakup sprzętu specjalistycznego do diagnozy i terapii dzieci ze złożonymi deficytami rozwojowymi	35.998,56	dotacja z budżetu miasta Grajewo (6.000,00), środki własne powiatu (14.100,46), środki z rozliczenia dochodów oświatowych (15.898,10)
	Zakup fotela rehabilitacyjnego dla uczniów	20.787,00	środki własne powiatu
Razem:		2.167.655,66	

7. Wyrównywanie szans edukacyjnych. (Źródło: Opracowania własne na podstawie danych SIO wg stanu na 30.09.2013 r.)

Tab. 30. Liczba uczniów uczestniczących w zajęciach pozalekcyjnych.

Szkoła/placówka		Zajęcia sportowe		Zajęcia artystyczne		Koła przedmiotowe		Zajęcia informatyczne		Zajęcia techniczne		Inne zajęcia	
		liczba kół	liczba uczniów	liczba kół	liczba uczniów	liczba kół	liczba uczniów	liczba kół	liczba uczniów	liczba kół	liczba uczniów	liczba kół	liczba uczniów
Zespół Szkół Nr 1 w Grajewie – LO		-	-	-	-	-	-	-	-	-	-	-	-
Zespół Szkół Nr 2 w Grajewie	LO	2	30	-	-	3	30	1	15	-	-	-	-
	T	2	30	-	-	4	40	3	30	-	-	-	-

Szkoła/placówka		Zajęcia sportowe		Zajęcia artystyczne		Koła przedmiotowe		Zajęcia informatyczne		Zajęcia techniczne		Inne zajęcia	
		liczba kół	liczba uczniów	liczba kół	liczba uczniów	liczba kół	liczba uczniów	liczba kół	liczba uczniów	liczba kół	liczba uczniów	liczba kół	liczba uczniów
Zespół Szkół w Wojewodzinie – ZSZ		1	10	-	-	1	2	-	-	-	-	-	-
Zespół Szkół w Wojewodzinie – T		1	25	-	-	18	159	-	-	-	-	-	-
Zespół Szkół w Nieckowie – T		3	53	1	40	-	-	-	-	-	-	-	-
Zespół Szkół w Szczuczynie	LO	2	21	1	8	6	22	-	-	-	-	-	-
	T	2	30	-	-	2	21	-	-	2	20	-	-
Zespół Szkół Specjalnych w Grajewie		-	-	-	-	-	-	-	-	-	-	-	-

LO – liceum ogólnokształcące, T – technikum, ZSZ – zasadnicza szkoła zawodowa, SP – szkoła podstawowa, G - gimnazjum

Największą ofertą zajęć pozalekcyjnych oraz największą liczbą uczniów w nich uczestniczących wykazały się Zespół Szkół w Wojewodzinie i Zespół Szkół Nr 2 w Grajewie. Żadne koła nie funkcjonowały (lub nie zostały wykazane w SIO) w Zespole Szkół Nr 1 w Grajewie i w Zespole Szkół Specjalnych w Grajewie.

W Zespole Szkół Specjalnych w Grajewie część dzieci i młodzieży korzystała ze świetlicy szkolnej. W Szkole Podstawowej Nr 3 Specjalnej było to 22 dzieci, w Publicznym Gimnazjum Nr 4 Specjalnym – 24 dzieci, w Zasadniczej Szkole Zawodowej Specjalnej – 10 uczniów, w Szkole Przysposabiającej do Pracy Zawodowej – 20 uczniów.

Tab. 31. Liczba uczniów uczestniczących w zajęciach specjalistycznych i innych – uczestniczyli jedynie uczniowie w Zespole Szkół Specjalnych w Grajewie.

Rodzaj zajęć		Liczba uczniów:			
		Szkoły Podstawowej Nr 3 Specjalnej	Publicznego Gimnazjum Nr 4 Specjalnego	Szkoły Przysposabiającej do Pracy Zawodowej	Zasadniczej Szkoły Zawodowej Specjalnej
rewalidacyjne		12	19	21	5
dydaktyczno-wyrównawcze		-	-	-	-
specjalistyczne	korekcyjno-kompensacyjne	4	-	-	-
	logopedyczne	14	14	8	2
	socjoterapeutyczne	-	-	-	-
	inne o charakterze terapeutycznym	-	-	-	-

Tab. 32. Pomoc materialna – stypendia przyznane uczniom (Źródło: Opracowania własne na podstawie danych SIO wg stanu na 30.09.2013 r.)

Wyszczególnienie	Liczba uczniów w szkołach:					
	ZS Nr 1 w Grajewie	ZS Nr 2 w Grajewie	ZS w Wojewodzinie	ZS w Nieckowie	ZS w Szczuczynie	ZSS w Grajewie
Stypendium za wyniki w nauce lub osiągnięcia sportowe	12	1	1	1	1	1

Wyszczególnienie	Liczba uczniów w szkołach:					
	ZS Nr 1 w Grajewie	ZS Nr 2 w Grajewie	ZS w Wojewodzinie	ZS w Nieckowie	ZS w Szczuczynie	ZSS w Grajewie
Stypendium Prezesa Rady Ministrów	1	2	1	1	2	-
Stypendium ministra właściwego do spraw oświaty i wychowania	-	-	-	-	-	-
Stypendium przyznane przez osoby fizyczne lub osoby prawne inne niż JST	-	15	-	8	8	-
Dofinansowanie zakupu podręczników szkolnych	17	24	42	38	-	38

7 uczniów szkół powiatu grajewskiego otrzymało Stypendium Starosty Grajewskiego o wartości 160,00 zł miesięcznie (kwota zwiększona decyzją Zarządu Powiatu Grajewskiego o 5 zł miesięcznie), przy czym dwójka uczniów Zespołu Szkół w Wojewodzinie otrzymywała stypendium przez 5 miesięcy (pozostali uczniowie przez 10 miesięcy).

45 uczniów szkół powiatu grajewskiego otrzymało stypendia w ramach Programu „Pokaż Język”, realizowanego przez Fundację Pokaż Język, funkcjonującą przy firmie „Pfleiderer Grajewo S.A.”. Miesięczna wartość stypendium to 100,00 zł (wartość roczna: 1.000,00 zł).

- Liceum Ogólnokształcące im. Mikołaja Kopernika w Zespole Szkół Nr 1 w Grajewie zajęło 13 miejsce w województwie podlaskim i 342 miejsce w kraju w Ogólnopolskim Rankingu Liceów Ogólnokształcących 2014 (na 500 najlepszych szkół tego typu w Polsce) w ramach XVI Rankingu Szkół Ponadgimnazjalnych, przeprowadzonym przez Miesięcznik "Perspektywy" i dziennik "Rzeczpospolita";
- Technikum w Zespole Szkół w Wojewodzinie zajęło 12 miejsce w województwie podlaskim i 280 miejsce w kraju, a Technikum w Zespole Szkół Nr 2 w Grajewie – 21. miejsce w województwie podlaskim i powyżej 300. miejsca w kraju w Ogólnopolskim Rankingu Techników 2014 (na ponad 300 najlepszych szkół tego typu w Polsce) w ramach XVI Rankingu Szkół Ponadgimnazjalnych, przeprowadzonym przez Miesięcznik "Perspektywy" i dziennik "Rzeczpospolita";
- uczniowie Technikum w Szczuczynie w Zespole Szkół w Szczuczynie zakończyli udział w projekcie (opracowanym i realizowanym, przez Zespół Szkół w Szczuczynie) pn. „Od ucznia do profesjonalnego mechanika”, współfinansowanego ze środków Unii Europejskiej w ramach Europejskiego Funduszu Społecznego (działanie 9.2 Podniesienie atrakcyjności i jakości szkolnictwa zawodowego);
- uczniowie Zespołu Szkół w Szczuczynie przystąpili do realizacji projektu prowadzonego przez Białostocką Fundację Kształcenia Kadr pn. „Czas na staż – regionalny program staży dla uczniów szkół zawodowych w niemieckich przedsiębiorstwach”. W ramach realizowanego projektu 10 uczniów szkoły (w dniach od 13.07. do 18.07.2014 r.) odbyło praktyki w Niemczech w Centrum Wspierania Rzemiosła w Goetz. W ramach projektu uczniowie poznali nowości stosowane w branży maszynowej oraz realizowali tematykę związaną z uruchomieniem pojazdów. Po zajęciach uczniowie zwiedzili m.in. Poczdam, Muzeum Techniki oraz kopułę Bundestagu w Berlinie. Na zakończenie uczniowie otrzymali certyfikaty potwierdzające odbycie staży. Integralną częścią projektu są 3-tygodniowe, wakacyjne praktyki, które realizowane były w lokalnych przedsiębiorstwach. Projekt finansowany był z funduszy unijnych, oprócz nabytych umiejętności i doświadczeń, młodzież otrzymała wynagrodzenie w formie jednorazowego stypendium;
- uczniowie Liceum Ogólnokształcącego w Szczuczynie w Zespole Szkół w Szczuczynie przystąpili do realizacji projektu prowadzonego przez Wyższą Szkołę Administracji Państwowej w Białymstoku pn. „Szkoła kwalifikacji”. W ramach projektu uczniowie biorą udział w zajęciach dodatkowych z matematyki, wiedzy o społeczeństwie, języka polskiego i języka angielskiego, geografii i biologii oraz doradztwa edukacyjno-zawodowego. W lipcu i sierpniu br. 20 uczniów odbywało staże w zakładach pracy (Urząd Miejski w Szczuczynie, ZAKREM w Grajewie, Bank Spółdzielczy w Szczuczynie, Wąsoszu i Grajewie), za który otrzymali wynagrodzenie 1000,00 zł brutto. Okres realizacji projektu: 01.04.2014 r. - 31.05.2015 r. Uczestników projektu czekają jeszcze wyjazdy na warsztaty do WSAP-u na zajęcia z doradztwa i języka angielskiego. Jest to projekt współfinansowany przez Unię Europejską w ramach Europejskiego Funduszu Społecznego - **Człowiek - najlepsza inwestycja.**

8. Wyniki nauczania.

a) Wyniki egzaminu maturalnego 2014 r. (Źródło: Opracowania własne oraz Okręgowej Komisji Egzaminacyjnej w Łomży na podstawie danych tej drugiej)

Egzamin maturalny w 2014 r. w terminie głównym przeprowadzono w dniach od 5 do 30 maja (w części pisemnej i w części ustnej), natomiast egzamin w terminie dodatkowym w dniach od 2 do 18 czerwca (w części pisemnej i w części ustnej).

Do egzaminu maturalnego w roku 2014 przystępowali absolwenci, którzy zdawali maturę po raz pierwszy, absolwenci, którzy nie zdali egzaminu maturalnego w poprzednich latach oraz maturzyści z lat ubiegłych, którzy chcieli podwyższyć uzyskane wcześniej wyniki lub zdać egzamin z przedmiotów dodatkowych.

Struktura egzaminu maturalnego w 2014 r. była taka sama jak w roku poprzednim, tj. egzamin ten obejmował:

- przedmioty obowiązkowe:
 - w części ustnej – zdawane bez określania poziomu: język polski i język obcy nowożytny (do wyboru spośród języków: angielskiego, francuskiego, hiszpańskiego, niemieckiego, rosyjskiego i włoskiego),
 - w części pisemnej – zdawane na poziomie podstawowym: język polski, język obcy nowożytny, matematykę; egzamin z języka obcego nowożytnego jako przedmiotu obowiązkowego należało zdawać w części ustnej i w części pisemnej z tego samego języka;
 - przedmioty dodatkowe – zdający mógł wybrać nie więcej niż sześć przedmiotów, zdawanych na poziomie podstawowym albo na poziomie rozszerzonym, z wyjątkiem przedmiotów, które zadeklarowano także jako obowiązkowe – wówczas należało do nich przystąpić na poziomie rozszerzonym:
 - w części ustnej: język obcy nowożytny (także język, który był zdawany jako obowiązkowy),
 - w części pisemnej – do wyboru spośród: biologia, chemia, filozofia, fizyka i astronomia, geografia, historia, historia muzyki, historia sztuki, informatyka, język łaciński i kultury antycznej, język mniejszości etnicznej, język mniejszości narodowej, język obcy nowożytny, język polski, język regionalny, matematyka, wiedza o społeczeństwie, wiedza o tańcu.
- W przypadku wyboru języka obcego nowożytnego, języka mniejszości etnicznej, języka mniejszości narodowej lub języka regionalnego jako przedmiotu dodatkowego, absolwenci mogli zdawać go w części ustnej albo w części pisemnej, albo w obu tych częściach.

Absolwent zdał egzamin maturalny i uzyskał świadectwo dojrzałości, jeśli w części ustnej i pisemnej z każdego przedmiotu obowiązkowego otrzymał co najmniej 30% punktów możliwych do uzyskania z egzaminu z danego przedmiotu.

Zdającym którzy podwyższali wynik egzaminu lub przystąpili po raz pierwszy do egzaminów z przedmiotów dodatkowych, otrzymali aneks do świadectwa dojrzałości.

Absolwenci, którym szczególne przypadki losowe lub zdrowotne uniemożliwiły przystąpienie do egzaminu maturalnego w terminie głównym, przystąpili, za zgodą dyrektora Okręgowej Komisji Egzaminacyjnej w Łomży, do egzaminu w terminie dodatkowym w czerwcu.

Maturzyści, którzy przystąpili do egzaminu z wszystkich przedmiotów obowiązkowych w części ustnej i pisemnej i nie zdali wyłącznie jednego egzaminu, mieli możliwość poprawienia niezdanego egzaminu pod koniec sierpnia 2014 r.

- dane dotyczące absolwentów, którzy przystąpili do egzaminu maturalnego po raz pierwszy

Tab. 33. Liczba absolwentów przystępujących do egzaminu maturalnego oraz zdawalność w poszczególnych szkołach.

Lp.	Nazwa szkoły	Liczba absolwentów	Liczba zdających, którzy*		Liczba osób, które uzyskały świadectwo dojrzałości		Zdawalność	
			przystąpili przynajmniej do jednego z egzaminów obowiązkowych	przystąpili do wszystkich egzaminów obowiązkowych	po sesji wiosennej	z uwzględnieniem sesji poprawkowej	po sesji wiosennej	z uwzględnieniem sesji poprawkowej
1	Liceum Ogólnokształcące im. Mikołaja Kopernika w Zespole Szkół Nr 1 w Grajewie	131	131	131	122	127	93,1	96,9
2	II Liceum Ogólnokształcące w Zespole Szkół Nr 2 im. 9. PSK w Grajewie	53	46	46	34	42	75,6	91,3
3	Liceum Ogólnokształcące dla Dorosłych w Zespole Szkół Nr 1 w Grajewie	31	14	14	2	5	14,3	35,7
4	Technikum w Zespole Szkół Nr 2 im. 9. PSK w Grajewie	50	46	45	35	38	77,8	84,4
5	Liceum Ogólnokształcące w Zespole Szkół im. Marszałka Józefa Piłsudskiego w Szczuczynie	22	17	17	11	14	64,7	82,4
6	Technikum w Zespole Szkół im. Marszałka Józefa Piłsudskiego w Szczuczynie	20	9	8	3	3	37,5	37,5
7	Technikum w Zespole Szkół im. Bolesława Podedwornego w Nieckowie	123	78	77	34	51	44,2	66,2
8	Technikum w Zespole Szkół im. ks. Jana Krzysztofa Kluka w Wojewodzinie	44	39	39	31	34	79,5	87,2
9	Liceum Ogólnokształcące dla Dorosłych „Mentor” w Grajewie	17	1	1	0	0	-	-
Ogółem w powiecie:		491	381	378	272	314	72,2	83,1

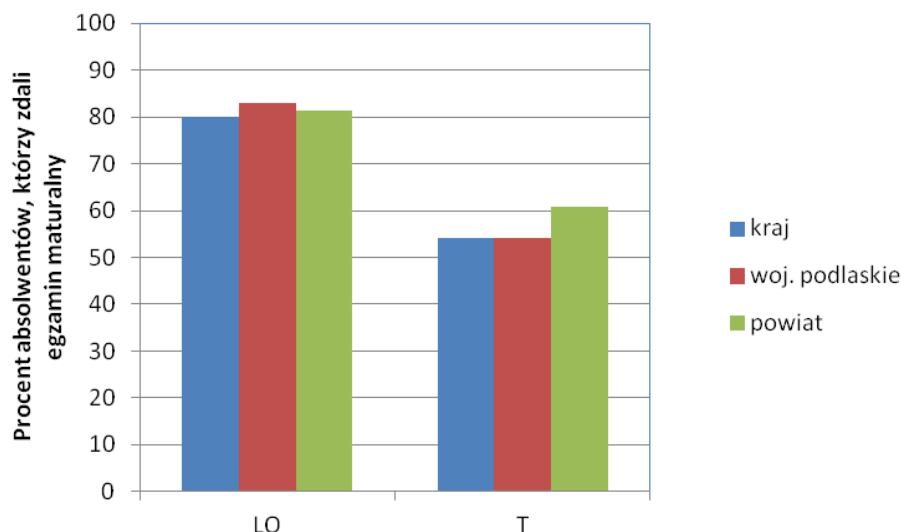
* - liczba absolwentów, którzy przystąpili przynajmniej do jednego egzaminu maturalnego ustnego lub pisemnego

Spośród wszystkich absolwentów w powiecie, przystępujących do egzaminu maturalnego w terminie wiosennym, 72,2% zdało egzamin (w roku 2013 – 81,5%, w roku 2012 – 84,8%, w roku 2011 – 76,0%, w roku 2010 – 86,9%, a w roku 2009 – 78,5%), natomiast 28,0% egzaminu nie zdało (w roku 2013 – 18,2%, w roku 2012 – 15,2%, w roku 2011 – 24,0%, w roku 2010 – 13,1%, a w roku 2009 – 21,5%). W województwie podlaskim i w kraju średnia zdawalność wyniosła 73%.

Uzyskany wynik zdawalności dał powiatowi grajewskiemu w 2014 roku siódme miejsce w województwie podlaskim pod względem zdawalności egzaminu maturalnego w sesji wiosennej – spośród 14 powiatów i 3 miast na prawach powiatów (w roku 2013 – szóste, w roku 2012 – drugie, w roku 2011 – siódme, a w roku 2010 – miejsce pierwsze).

Zdawalność w terminie poprawkowym w powiecie wyniosła 39,6%. **Ostatecznie zdawalność egzaminu maturalnego w powiecie z uwzględnieniem sesji poprawkowej wyniosła 83,1%. Uzyskany wynik dał powiatowi grajewskiemu w 2014 roku szóste miejsce w województwie podlaskim.** W województwie podlaskim średnia zdawalność – z uwzględnieniem sesji poprawkowej – wyniosła 83% (o 5 punktów procentowych mniej niż w rok wcześniej), a w kraju – 82%.

Wykres 1. Zdawalność egzaminu maturalnego w poszczególnych typach szkół (w maju).



W roku 2014 do egzaminu maturalnego przystąpili na terenie powiatu absolwenci dwóch typów szkół – liceum ogólnokształcącego (także dla dorosłych, niepublicznego i publicznego) i technikum. Spośród tych dwóch typów szkół wyższą zdawalność osiągnęli absolwenci liceów ogólnokształcących. Zdawalność ta była wyższa niż zdawalność w kraju, ale niższa niż w województwie podlaskim (zdawalność w liceach dla młodzieży osiągnęła 86,6%, ale w liceach dla dorosłych – zaledwie 13,3%). Mniejszą zdawalność, ale wyższą niż zdawalność w województwie podlaskim czy w kraju, osiągnęli absolwenci techników.

W stosunku do roku ubiegłego znacznie pogorszyła się zdawalność egzaminu maturalnego zarówno w przypadku absolwentów liceów ogólnokształcących, jak i absolwentów techników (w obu przypadkach po około 20 punktów procentowych).

Tab. 34. Wybieralność języków obcych nowożytnych na egzaminie maturalnym zdawanym jako przedmiot obowiązkowy (w maju)

Szkoła	egzamin ustny				egzamin pisemny			
	Język angielski	Język hiszpański	Język niemiecki	Język rosyjski	Język angielski	Język hiszpański	Język niemiecki	Język rosyjski
Liceum Ogólnokształcące w ZS Nr 1 w Grajewie	116		9	6	116		9	6
II Liceum Ogólnokształcące w ZS Nr 2 w Grajewie	34		10	2	34		10	2
Liceum Ogólnokształcące dla Dorosłych „Mentor” w Grajewie	1				1			
Liceum Ogólnokształcące dla Dorosłych w ZS Nr 1 w Grajewie	10	1	2	1	10	1	2	1
Technikum w ZS Nr 2 w Grajewie	33		8	4	34		8	4
Liceum Ogólnokształcące w ZS w Szczuczynie	17				17			
Technikum w ZS w Szczuczynie	8				9			
Technikum w ZS w Nieckowie	70		6	2	70		6	2
Technikum w ZS w Wojewodzinie	24		5	10	24		5	10
Ogółem w powiecie:	313	1	40	25	315	1	40	25

Wśród absolwentów szkół powiatu grajewskiego, największą popularnością cieszył się język angielski, który – na egzaminie pisemnym – został wybrany przez 82,7% absolwentów. Drugi w kolejności – język niemiecki – wybrało 10,5% absolwentów, natomiast język rosyjski – 6,6% absolwentów i język hiszpański – 0,3% absolwentów.

Tab. 35. Wybieralność przedmiotów obowiązkowych (O) i dodatkowych (D) na pisemnym egzaminie maturalnym (w maju)

Szkoła	Liczba zdających									
	Język polski		Biologia	Chemia	Fizyka i astronomia	Geografia	Historia	Matematyka		Wiedza o społeczeństwie
	O	D	D	D	D	D	D	O	D	D
Liceum Ogólnokształcące w ZS Nr 1 w Grajewie	131	12	31	17	27	47	25	131	56	31
II Liceum Ogólnokształcące w ZS Nr 2 w Grajewie	46	3	10		1	11	2	46	2	3
Liceum Ogólnokształcące dla Dorosłych „Mentor” w Grajewie	1							1		
Liceum Ogólnokształcące dla Dorosłych w ZS Nr 1 w Grajewie	14					1	1	14		1
Technikum w ZS Nr 2 w Grajewie	46		2			7	1	46	2	1
Liceum Ogólnokształcące w ZS w Szczuczynie	17	2	2	1	1	4	1	17	1	5
Technikum w ZS w Szczuczynie	9							9		
Technikum w ZS w Nieckowie	78	3	5		1	5	1	78	3	4
Technikum w ZS w Wojewodzinie	39	2	8	1		11		39		6
Ogółem w powiecie:	381	22	58	19	30	86	31	381	64	51

Na 381 absolwentów przystępujących do egzaminu maturalnego, 148 (39%) zdawało wyłącznie przedmioty obowiązkowe, natomiast 233 (61% - o 6 punktów procentowych mniej niż w roku 2013, o 10 punktów procentowych mniej niż w roku 2012 i o 2 punkty procentowe mniej niż w roku 2011) zdawało także przedmioty dodatkowe.

Najpopularniejszymi przedmiotami dodatkowymi okazały się geografia, matematyka i biologia (analogicznie do roku 2013).

Przedmioty dodatkowe zdawane były na poziomie podstawowym w 146 przypadkach, natomiast na poziomie rozszerzonym w 215 przypadkach.

Tab. 36. Zaliczalność ustnych egzaminów maturalnych przez absolwentów poszczególnych szkół (w maju)

Szkoła	Język polski		Język angielski			Język hiszpański		Język niemiecki		Język rosyjski	
	T	R	T	N	R	T	R	T	R	T	R
Liceum Ogólnokształcące w ZS Nr 1 w Grajewie	131	131	116		116			9	9	6	6
II Liceum Ogólnokształcące w ZS Nr 2 w Grajewie	46	46	33	1	34			10	10	2	2
Liceum Ogólnokształcące dla Dorosłych „Mentor” w Grajewie	1	1	1		1						
Liceum Ogólnokształcące dla Dorosłych w ZS Nr 1 w Grajewie	14	14	10		10	1	1	2	2	1	1
Technikum w ZS Nr 2 w Grajewie	45	45	33		33			8	8	4	4
Liceum Ogólnokształcące w ZS w Szczuczynie	17	17	17		17						
Technikum w ZS w Szczuczynie	8	8	8		8						
Technikum w ZS w Nieckowie	78	78	67	3	70			6	6	2	2
Technikum w ZS w Wojewodzinie	39	39	24		24			5	5	10	10
Ogółem w powiecie:	379	379	309	4	313	1	1	40	40	25	25

T – liczba absolwentów, którzy zaliczyli dany egzamin – otrzymali co najmniej 30% punktów

N – liczba absolwentów, którzy nie zaliczyli danego egzaminu

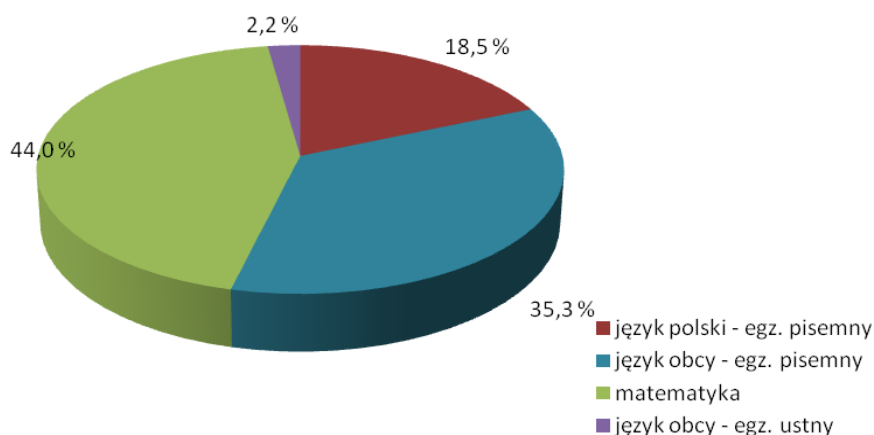
R – liczba absolwentów, którzy przystąpili do danego egzaminu

Ustnego egzaminu maturalnego nie zaliczyło czterech absolwentów.

Tab. 37. Średnie wyniki uzyskane przez absolwentów wszystkich szkół w powiecie, zdających egzamin pisemny z przedmiotów obowiązkowych i wybranych dodatkowo (w maju)

Przedmiot	poziom egzaminu				liczba osób, które otrzymały min. 30% z przedm. obow.
	podstawowy		rozszerzony		
	liczba zdających	średni wynik %	liczba zdających	średni wynik %	
Język polski	380	48,0	22	69,3	346
Język angielski	324	65,0	99	57,9	277
Język hiszpański	1	67,0			1
Język niemiecki	47	57,2	5	57,2	38
Język rosyjski	34	67,8	3	66,3	25
Biologia	36	35,0	22	38,3	
Chemia	5	42,4	14	47,9	
Fizyka i astronomia	13	49,7	17	51,2	
Geografia	40	44,2	46	54,7	
Historia	21	50,5	10	46,6	
Matematyka	381	47,6	64	41,5	300
Wiedza o społeczeństwie	31	51,7	20	37,9	

Wykres 2. Udział procentowy niezdanych egzaminów z przedmiotów obowiązkowych (w maju).



Spośród 5 egzaminów obowiązkowych, jakie zdawali absolwenci szkół, tj. język polski – egzamin pisemny, język obcy – egzamin pisemny, matematyka, język polski – egzamin ustny, język obcy – egzamin ustny, przypadki niezdania wystąpiły zarówno w przypadku egzaminów pisemnych, jak i egzaminów ustnych, przy czym najniższą zdawalność wśród przedmiotów obowiązkowych uzyskała matematyka. Spośród 184 przypadków niezdanych egzaminów, 44,0% stanowiła matematyka, 35,3% język obcy – egzamin pisemny, 18,5% język polski – egzamin pisemny, a 2,2% język obcy – egzamin ustny. W województwie podlaskim – spośród wszystkich przypadków niezdanych egzaminów, 60,9% stanowiła matematyka, 19,6% język obcy – egzamin pisemny, 15,9% język polski – egzamin pisemny, 3,3% język obcy – egzamin ustny i 0,4% język polski – egzamin ustny, a więc kolejność pod względem zdawalności w powiecie i województwie była taka sama, przy czym w powiecie nie było przypadku niezdania egzaminu ustnego z języka polskiego.

- dane dotyczące absolwentów z lat od 2005 do 2013, którzy przystąpili do egzaminu maturalnego w sesji wiosennej 2014 r. po raz kolejny – tab. 38

Lp.	Nazwa szkoły	Liczba absolwentów, którzy			
		przystąpili do egzaminu	otrzymali aneks do świadectwa	otrzymali świadectwo maturalne	nie zdali lub nie poprawili wyniku
1	Liceum Ogólnokształcące im. Mikołaja Kopernika w Zespole Szkół Nr 1 w Grajewie	9	3		6
2	II Liceum Ogólnokształcące w Zespole Szkół Nr 2 im. 9 PSK w Grajewie	7	4		3
3	Liceum Ogólnokształcące dla Dorosłych w Zespole Szkół Nr 1 w Grajewie	9		1	8
4	Technikum w Zespole Szkół Nr 2 im. 9 PSK w Grajewie	3	2		1
5	Liceum Ogólnokształcące w Zespole Szkół im. Marsz. J. Piłsudskiego w Szczuczynie	1			1
6	Technikum w Zespole Szkół im. Marsz. J. Piłsudskiego w Szczuczynie	11			11
7	Technikum Uzupełniające w Zespole Szkół im. Marsz. J. Piłsudskiego w Szczuczynie	1			1
8	Technikum w Zespole Szkół im. B. Podedwornego w Nieckowie	17	4	1	12
9	Technikum w Zespole Szkół im. ks. J.K. Kluka w Wojewodzinie	2		1	1
Ogółem w powiecie:		60	13	3	44

b) Wyniki egzaminu potwierdzającego kwalifikacje zawodowe (Źródło: Opracowania własne oraz Centralnej Komisji Egzaminacyjnej i Okręgowej Komisji Egzaminacyjnej w Łomży na podstawie danych dwóch ostatnich)

W związku z nowelizacją przepisów oświatowych, od dnia 1 września 2012 r. mamy do czynienia – z potocznie zwanymi – „starym” i „nowym” egzaminem zawodowym.

„Stary” egzamin zawodowy przeprowadzany jest dla osób, które rozpoczęły naukę **przed 1 września 2012 r.** i będzie przeprowadzany do roku szkolnego 2016/2017. Po tym terminie, zdający mogą przystąpić do „nowego” egzaminu zawodowego. „Stary” egzamin zawodowy, czyli egzamin potwierdzający kwalifikacje zawodowe jest formą oceny poziomu opanowania wiadomości i umiejętności z zakresu danego zawodu.

Egzamin ten przeprowadzany jest dla absolwentów:

- zasadniczych szkół zawodowych,
- techników,
- techników uzupełniających,
- szkół policealnych.

W sesji letniej roku szkolnego 2013/2014 do egzaminu zawodowego mieli prawo przystąpić tegoroczní absolwenci:

- ponadgimnazjalnych techników i szkół policealnych,
 - trzyletnich ponadgimnazjalnych zasadniczych szkół zawodowych,
- którzy ukończyli zajęcia dydaktyczno-wychowawcze w czerwcu 2014 roku oraz:
- absolwenci czteroletnich ponadgimnazjalnych techników, techników uzupełniających, szkół policealnych oraz dwuletnich i trzyletnich ponadgimnazjalnych zasadniczych szkół zawodowych, którzy w poprzednich sesjach egzaminacyjnych:
 - nie zdali jednego lub obu etapów egzaminu zawodowego,
 - nie przystąpili do jednego z etapów egzaminu lub przerwali egzamin w trakcie jego trwania,
 - z różnych przyczyn w ogóle nie przystąpili do egzaminu.

Egzamin potwierdzający kwalifikacje zawodowe składał się z dwóch etapów:

- etapu pisemnego (trwa 120 minut) przeprowadzanego w formie testu i złożonego z dwóch części, podczas których zdający rozwiązywali:
 - w Części I – zadania sprawdzające wiadomości i umiejętności właściwe dla kwalifikacji w danym zawodzie
 - w Część II – zadania sprawdzające wiadomości i umiejętności związane z zatrudnieniem i działalnością gospodarczą.
- etapu praktycznego (trwa nie krócej niż 180 minut i nie dłużej niż 240 minut), polegającego na wykonaniu przez zdającego zadania właściwego dla danego zawodu, sprawdzającego umiejętności właściwe dla danego zawodu opisane w standardzie wymagań egzaminacyjnych.

Zdający zdał „stary” egzamin zawodowy, jeżeli uzyskał:

1) z etapu pisemnego:

- z części pierwszej – co najmniej 50% punktów możliwych do uzyskania,
- z części drugiej – co najmniej 30% punktów możliwych do uzyskania,

2) z etapu praktycznego - co najmniej 75% możliwych do uzyskania punktów.

Terminy przeprowadzenia egzaminu zawodowego ustalone zostały przez Dyrektora Centralnej Komisji Egzaminacyjnej dla absolwentów wszystkich typów szkół prowadzących kształcenie zawodowe, którzy uzyskali świadectwa ukończenia szkoły w kwietniu lub czerwcu:

- etap pisemny - 23 czerwca 2014 roku,
- etap praktyczny:
 - od 24 do 27 czerwca 2014 r. – dla absolwentów techników, techników uzupełniających i szkół policealnych kształcących w tych samych zawodach, w których kształcą technika,
 - od 1 lipca do 8 sierpnia 2014 r. – dla absolwentów zasadniczych szkół zawodowych i szkół policealnych kształcących w tych samych zawodach, w których kształcą zasadnicze szkoły zawodowe.

Zdający, który zdał egzamin potwierdzający kwalifikacje zawodowe otrzymuje dyplom potwierdzający kwalifikacje w zawodzie, wydany przez komisję okręgową. Na wniosek absolwenta, do dyplomu potwierdzającego kwalifikacje zawodowe dołącza się Europass - Suplement do Dyplomu Potwierdzającego Kwalifikacje Zawodowe, który stanowi uzupełnienie informacji zawartych w dyplomie i ma za zadanie ułatwić ich lepsze zrozumienie, przede wszystkim przez pracodawców i instytucje zagraniczne. Dyplomy i suplementy do dyplomów wydają okręgowe komisje egzaminacyjne.

„Nowy” egzamin zawodowy przeprowadzany jest dla osób, które rozpoczęły naukę **nie wcześniej niż 1 września 2012 r.** lub przystępują do egzaminu w trybie egzaminu eksternistycznego.

Do egzaminu mogą przystąpić:

- uczniowie zasadniczych szkół zawodowych i techników,
- uczniowie (słuchacze) szkół policealnych,
- absolwenci zasadniczych szkół zawodowych, techników i szkół policealnych,
- osoby posiadające świadectwa szkolne uzyskane za granicą, uznane za równorzędne ze świadectwami ukończenia odpowiednich polskich szkół ponadgimnazjalnych lub szkół ponadpodstawowych,
- osoby, które ukończyły kwalifikacyjny kurs zawodowy.

Egzamin zawodowy jest także przeprowadzany jako egzamin eksternistyczny dla osób, które:

- ukończyły gimnazjum albo ośmioletnią szkołę podstawową
- oraz

- co najmniej dwa lata kształciły się lub pracowały w zawodzie, w którym wyodrębniono daną kwalifikację.

„Nowy” egzamin zawodowy, czyli egzamin potwierdzający kwalifikacje w zawodzie, jest formą oceny poziomu opanowania przez zdającego wiadomości i umiejętności z zakresu jednej kwalifikacji wyodrębnionej w zawodzie.

„Nowy” egzamin zawodowy składa się z **części pisemnej** i **części praktycznej**. Część pisemna trwa **60 minut** i przeprowadzana jest w formie testu składającego się z **40 zadań zamkniętych**, zawierających **cztery odpowiedzi do wyboru**, z których tylko jedna jest prawidłowa. Część pisemna może być zdawana z wykorzystaniem wydrukowanych papierowych arkuszy egzaminacyjnych lub przy komputerze. Część praktyczna trwa nie krócej niż 120 minut i nie dłużej niż 240 minut i jest przeprowadzana w formie testu praktycznego, polegającego na wykonaniu przez zdającego zadania egzaminacyjnego zawartego w arkuszu egzaminacyjnym na stanowisku egzaminacyjnym. Czas trwania części praktycznej egzaminu zawodowego dla konkretnej kwalifikacji określony jest w informatorze. Dodatkowo na zapoznanie się z treścią zadania egzaminacyjnego zawartego w arkuszu egzaminacyjnym oraz z wyposażeniem stanowiska egzaminacyjnego zdający ma 10 minut, których nie wlicza się do czasu trwania części praktycznej egzaminu zawodowego.

Aby zdać egzamin potwierdzający kwalifikację w danym zawodzie, należy uzyskać:

- z części pisemnej – co najmniej 50% punktów możliwych do uzyskania (czyli minimum 20 punktów), oraz
- z części praktycznej – co najmniej 75% punktów możliwych do uzyskania.

W roku szkolnym 2013/2014 przeprowadzono egzaminy potwierdzające kwalifikacje w zawodzie dla uczniów szkół zawodowych, absolwentów, eksternów oraz osób, które ukończyły kwalifikacyjne kursy zawodowe (KKZ).

Egzaminy odbyły się w terminach:

- w sierpniu i wrześniu 2013:
 - część pisemna – w dniu 30 sierpnia 2013 dla kwalifikacji Z.22 oraz 6 września 2013 roku dla kwalifikacji M.11,
 - część praktyczna – od 21 sierpnia do 6 września 2013 dla kwalifikacji Z.22 oraz od 19 sierpnia do 5 września 2013 roku dla kwalifikacji M.11,
- w październiku i listopadzie 2013:
 - część pisemna – w dniu 15 października 2013 roku,
 - część praktyczna – od 16 października do 18 listopada 2013 roku,
- w styczniu i lutym 2014:
 - część pisemna - w dniu 10 stycznia 2014 roku,
 - część praktyczna - od 3 stycznia do 28 lutego 2014 roku,
- w maju, czerwcu i lipcu 2014:
 - część pisemna - 16 czerwca,
 - część praktyczna - od 26 maja do 7 lipca 2014 r.

Zdający, który zdał egzamin potwierdzający kwalifikację w danym zawodzie, otrzymuje świadectwo potwierdzające kwalifikację w zawodzie, wydane przez komisję okręgową.

Osoba, która posiada świadectwa potwierdzające wszystkie kwalifikacje wyodrębnione w danym zawodzie oraz posiada odpowiedni poziom wykształcenia otrzymuje dyplom potwierdzający kwalifikacje zawodowe. Na wniosek absolwenta do dyplomu potwierdzającego kwalifikacje zawodowe dołącza się Europass – Suplement do Dyplomu Potwierdzającego Kwalifikacje Zawodowe, który stanowi uzupełnienie informacji zawartych w dyplomie i ma za zadanie ułatwić ich lepsze zrozumienie, przede wszystkim przez pracodawców i instytucje zagraniczne. Dyplomy i suplementy do dyplomów wydają okręgowe komisje egzaminacyjne.

Na dzień sporządzenia niniejszej informacji, brak jest danych odnośnie udziału uczniów/absolwentów/słuchaczy szkół powiatu grajewskiego w „nowym” egzaminie zawodowym i ich wyników, toteż poniżej przedstawione dane dotyczą „starego” egzaminu zawodowego.

Do egzaminu przystąpili absolwenci, którzy zdawali egzamin zawodowy po raz pierwszy, jak i absolwenci z lat ubiegłych, którzy nie zaliczyli w ubiegłych latach któregoś a etapów egzaminu.

Tab. 39. Wyniki egzaminu potwierdzającego kwalifikacje zawodowe w poszczególnych technikach i szkołach policealnych powiatu.

Szkoła	Zawód	Liczba osób, które przystąpiły do etapu pisemnego	Średni wynik etapu pisemnego część pierwsza [%]	Średni wynik etapu pisemnego część druga [%]	Liczba osób, które zdały etap pisemny	Liczba osób, które przystąpiły do etapu praktycznego	Średni wynik etapu praktycznego [%]	Liczba osób, które zdały etap praktyczny	Liczba osób, które uzyskały dyplom
Technikum w Zespole Szkół Nr 2 im. 9. PSK w Grajewie	Technik informatyk 312[01]	18	45,44	68,33	6	14	78,86	11	5
	Technik żywienia i gospodarstwa domowego 321[10]	20	65,90	55,50	19	18	89,17	18	17
	Technik handlowiec 341[03]	13	76,46	81,15	13	13	85,23	12	12
	Ogółem w szkole:	51	-	-	38	45	-	41	34
Technikum w Zespole Szkół im. Bolesława Podedwornego w Nieckowie	Technik mechanizacji rolnictwa 311[22]	21	62,67	54,52	17	24	76,13	18	15
	Technik informatyk 312[01]	25	54,72	59,60	15	18	89,11	17	14
	Technik hodowca koni 321[01]	8	68,00	44,38	7	6	52,00	1	1
	Technik rolnik 321[05]	15	63,07	59,67	13	16	45,44	2	2
	Technik żywienia i gospodarstwa domowego 321[10]	28	69,71	55,71	26	29	84,45	27	24
	Technik ekonomista 341[02]	22	66,91	74,55	19	22	79,05	20	18
	Ogółem w szkole:	119	-	-	97	115	-	85	74
Szkoła Policealna w Zespole Szkół im. Bolesława Podedwornego w Nieckowie	Technik rolnik 321[05]	1	50,00	70,00	1	6	55,83	0	0
	Ogółem w szkole:	1	-	-	1	6	-	0	0
Technikum w Zespole Szkół im. Marszałka Józefa Piłsudskiego w Szczuczynie	Technik mechanik 311[20]	10	53,20	51,50	6	11	79,55	8	6
	Technik logistyk 342[04]	0	0	0	0	4	60,25	2	-
	Ogółem w szkole:	10	-	-	6	15	-	10	6
Technikum w Zespole Szkół im. ks. Jana Krzysztofa Kluka w Wojewodzinie	Technik rolnik 321[05]	1	70,00	45,00	1	2	58,50	0	0
	Technik ekonomista 341[02]	11	77,09	85,45	11	11	87,27	10	10
	Technik żywienia i gospodarstwa domowego 321[10]	13	73,38	55,38	13	13	87,15	12	12
	Technik hotelarstwa 341[04]	9	65,56	58,89	8	9	82,00	8	7
	Technik budownictwa 311[04]	10	75,60	61,00	10	9	73,00	4	4
	Ogółem w szkole:	44	-	-	43	44	-	34	33

Szkoła	Zawód	Liczba osób, które przystąpiły do etapu pisemnego	Średni wynik etapu pisemnego część pierwsza [%]	Średni wynik etapu pisemnego część druga [%]	Liczba osób, które zdały etap pisemny	Liczba osób, które przystąpiły do etapu praktycznego	Średni wynik etapu praktycznego [%]	Liczba osób, które zdały etap praktyczny	Liczba osób, które uzyskały dyplom
Szkoła Policealna Zaoczna w Grajewie*	Technik ochrony fizycznej osób i mienia 515[01]	0	0	0	0	4	73,00	2	-
	Ogółem w szkole:	0	-	-	0	4	-	2	-

* szkoła niepubliczna, prowadzona przez Securitas East Sp. z o. w Łomży

Absolwenci niepublicznych szkół zawodowych nie przystąpili w roku 2014 do egzaminu potwierdzającego kwalifikacje zawodowe.

Ogółem do obu etapów egzaminu potwierdzającego kwalifikacje zawodowe w technikach i szkołach policealnych, funkcjonujących na terenie powiatu grajewskiego, przystąpiło 208 zdających. Dyplom potwierdzający kwalifikacje zawodowe uzyskało 138 zdających.

W przypadku techników i szkół policealnych dało to zdawalność w powiecie równą 70,7% (III miejsce na 17 możliwych w województwie, zdawalność w województwie podlaskim: 63,6%; w roku szk. 2012/2013 – XIV miejsce z wynikiem 52,5%, w roku szk. 2011/2012 – X miejsce z wynikiem 57,5%).

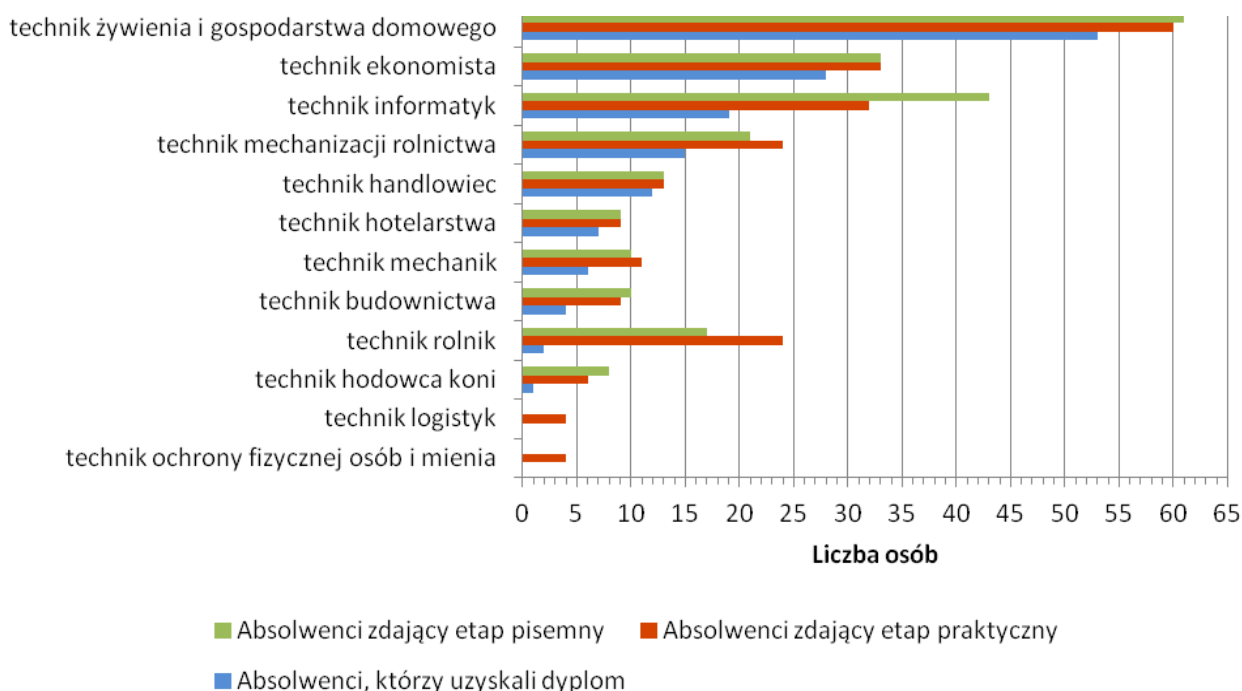
Liczbę osób, które przystąpiły do poszczególnych etapów egzaminów i zdały je oraz liczbę osób, które uzyskały dyplom potwierdzający kwalifikacje zawodowe przedstawia poniższa tabela oraz wykres:

Tab. 40. Wyniki egzaminu potwierdzającego kwalifikacje zawodowe w technikach i szkołach policealnych powiatu.

Zawód	Liczba osób, które przystąpiły do etapu pisemnego	Liczba osób, które zdały etap pisemny	Liczba osób, które przystąpiły do etapu praktycznego	Liczba osób, które zdały etap praktyczny	Liczba osób, które uzyskały dyplom
Technik rolnik 321[05]	17	15	24	2	2
Technik żywienia i gospodarstwa domowego 321[10]	61	58	60	57	53
Technik ekonomista 341[02]	33	30	33	30	28
Technik informatyk 312[01]	43	21	32	28	19
Technik mechanizacji rolnictwa 311[22]	21	17	24	18	15
Technik mechanik 311[20]	10	6	11	8	6
Technik hotelarstwa 341[04]	9	8	9	8	7
Technik budownictwa 311[04]	10	10	9	4	4
Technik logistyk 342[04]	0	0	4	2	-
Technik handlowiec 341[03]	13	13	13	12	12
Technik hodowca koni 321[01]	8	7	6	1	1
Technik ochrony fizycznej osób i mienia 515[01]*	0	0	4	2	-
Ogółem w powiecie:	225	185	229	172	147

* zawód, w którym kształci jedna ze szkół niepublicznych o uprawnieniach szkoły publicznej

Wykres 3. Liczba osób w powiecie, które przystąpiły do poszczególnych etapów egzaminu zawodowego i które uzyskały dyplom potwierdzający kwalifikacje zawodowe w danym zawodzie.



W przypadku technika logistyka i technika ochrony fizycznej osób i mienia nikt ze zdających nie przystąpił do obu etapów egzaminu w 2014 r.

Powyższa tabela oraz wykres ukazują jednocześnie zawody cieszące się wśród młodzieży największą popularnością – w chwili rozpoczynania nauki przez tę młodzież w wybranej szkole ponadgimnazjalnej. Najpopularniejszym zawodem pozostaje technik żywienia i gospodarstwa domowego (obecnie zastąpiony przez zawód: technik żywienia i usług gastronomicznych).

Tab. 41. Wyniki egzaminu potwierdzającego kwalifikacje zawodowe w poszczególnych zasadniczych szkołach zawodowych powiatu.

Szkoła	Zawód	Liczba osób, które przystąpiły do etapu pisemnego	Średni wynik etapu pisemnego część pierwsza [%]	Średni wynik etapu pisemnego część druga [%]	Liczba osób, które zdały etap pisemny	Liczba osób, które przystąpiły do etapu praktycznego	Średni wynik etapu praktycznego [%]	Liczba osób, które zdały etap praktyczny	Liczba osób, które uzyskały dyplom
Zasadnicza Szkoła Zawodowa w Zespole Szkół im. ks. J. K. Kluka w Wojewodzinie	Rolnik 613[01]	4	75,50	47,50	4	4	91,75	4	4
	Ogółem w szkole:	4	-	-	4	4	-	4	4
Zasadnicza Szkoła Zawodowa Specjalna w Zespole Szkół Specjalnych im. Jana Pawła II w Grajewie	Kucharz małej gastronomii 512[05]	2	41,00	35,00	1	1	78,00	1	0
	Introligator 734[02]	2	37,00	40,00	0	0	0	0	-
	Piekarz 741[02]	1	36,00	35,00	0	0	0	0	-
	Rolnik 613[01]	1	32,00	35,00	0	0	0	0	-
	Ogółem w szkole:	6	-	-	1	1	-	1	0

Ogółem do obu etapów egzaminu potwierdzającego kwalifikacje zawodowe w zasadniczych szkołach zawodowych prowadzonych przez powiat grajewski przystąpiło 10 zdających. Dyplom potwierdzający kwalifikacje zawodowe uzyskało 4 zdających.

Na poziomie zasadniczej szkoły zawodowej zdawalność w powiecie wyniosła 80,0% (VI miejsce na 15 możliwych w województwie, zdawalność w województwie podlaskim: 77,7%; w roku szk. 2012/2013 – XVI miejsce w województwie z wynikiem 35,3%, w roku szk. 2011/2012 – XIII miejsce w województwie z wynikiem 66,7%), przy czym wynik ten uwzględnia zarówno absolwentów Zasadniczej Szkoły Zawodowej w Wojewodzinie, jak i absolwentów Zasadniczej Szkoły Zawodowej Specjalnej w Grajewie.

c) Wyniki sprawdzianu w klasach szóstych i egzaminu gimnazjalnego w szkołach działających w ramach Zespołu Szkół Specjalnych w Grajewie *(Źródło: Opracowania własne na podstawie danych uzyskanych ze szkoły)*

– **Sprawdzian w klasach szóstych**

Sprawdzian przeprowadzany jest w ostatnim roku nauki w szkole podstawowej. W Szkole Podstawowej Nr 3 Specjalnej w Grajewie w 2014 r. do sprawdzianu tego nie przystąpił żaden uczeń.

– **Egzamin gimnazjalny**

Egzamin gimnazjalny przeprowadzany jest w trzeciej klasie gimnazjum. Jest on powszechny i obowiązkowy, co oznacza, że musi przystąpić do niego każdy uczeń kończący szkołę. Przystąpienie do egzaminu jest bowiem jednym z warunków ukończenia gimnazjum.

Jeżeli jakiś uczeń nie przystąpi do egzaminu gimnazjalnego w danym roku, musi powtórzyć ostatnią klasę gimnazjum i przystąpić do niego w roku następnym.

Wynik egzaminu uzyskany na egzaminie gimnazjalnym nie ma wpływu na ukończenie szkoły. Wynik egzaminu gimnazjalnego jest jednak brany pod uwagę przez szkoły ponadgimnazjalne przy przyjmowaniu uczniów do tych szkół.

Istnieje możliwość zwolnienia ucznia z obowiązku przystąpienia do egzaminu gimnazjalnego.

Na egzaminie gimnazjalnym sprawdzane jest opanowanie wiadomości i umiejętności określonych w podstawie programowej kształcenia ogólnego.

Egzamin gimnazjalny składa się z trzech części i obejmuje:

- 1) w części pierwszej – humanistycznej – wiadomości i umiejętności z zakresu języka polskiego oraz z zakresu historii i wiedzy o społeczeństwie;
- 2) w części drugiej – matematyczno-przyrodniczej – wiadomości i umiejętności z zakresu matematyki oraz z zakresu przedmiotów przyrodniczych: biologii, geografii, fizyki i chemii;
- 3) w części trzeciej – wiadomości i umiejętności z zakresu języka obcego nowożytnego sprawdzane na poziomie podstawowym i na poziomie rozszerzonym.

W części dotyczącej języka obcego nowożytnego gimnazjalista dokonuje wyboru jednego z siedmiu języków: angielskiego, francuskiego, hiszpańskiego, niemieckiego, rosyjskiego, ukraińskiego (zdanego od roku szkolnego 2013/2014) i włoskiego, z zastrzeżeniem, że uczeń może wybrać tylko ten język, którego uczył się w gimnazjum jako przedmiotu obowiązkowego.

W roku 2014 egzamin gimnazjalny przeprowadzony został w dniach 23-25.04. Uczniowie, którzy z przyczyn losowych lub zdrowotnych nie mogli przystąpić do egzaminu w ustalonym terminie kwietniowym, a także ci, którym egzamin przerwano lub unieważniono, przystępują do niego w czerwcu, w terminie dodatkowym wyznaczonym przez dyrektora CKE.

Każdy uczeń przystępujący do egzaminu gimnazjalnego otrzymuje zestaw zadań wraz z kartą odpowiedzi (tzw. zestaw egzaminacyjny). Część humanistyczna z zakresu historii i wiedzy o społeczeństwie trwa 60 minut, a z zakresu języka polskiego 90 minut. Część matematyczno-przyrodnicza z zakresu przedmiotów przyrodniczych trwa 60 minut, a z zakresu matematyki 90 minut. Część z języka obcego nowożytnego na każdym z poziomów trwa 60 minut.

Dla uczniów ze specjalnymi potrzebami edukacyjnymi czas trwania egzaminu gimnazjalnego może być przedłużony. Z zakresu historii i wiedzy o społeczeństwie, przedmiotów przyrodniczych i języka obcego nowożytnego na poziomie podstawowym nie więcej niż o 20 minut, natomiast egzamin z zakresu języka polskiego, matematyki i języka obcego na poziomie rozszerzonym może zostać przedłużony nie więcej niż o połowę czasu przeznaczanego na rozwiązywanie zadań zawartych w arkuszu.

Prace uczniów są sprawdzane i punktowane przez przeszkolonych egzaminatorów, których powołuje dyrektor OKE. Uczeń otrzymuje zaświadczenie o szczegółowych wynikach egzaminu. Podawany jest on w skali procentowej i centylowej. Wyniku egzaminu gimnazjalnego nie odnotowuje się na świadectwie szkolnym. Każdy gimnazjalista otrzymuje natomiast wystawione przez OKE zaświadczenie o uzyskanych przez siebie wynikach. Uczeń lub jego rodzice) odbierają to zaświadczenie w szkole.

W Zespole Szkół Specjalnych w Grajewie w 2014 r. do egzaminu gimnazjalnego przystąpiło 4 uczniów.

Tab. 42. Wyniki egzaminu gimnazjalnego w Publicznym Gimnazjum Nr 4 Specjalnym w Grajewie.

Części egzaminu	Zakres	Procent uzyskanych punktów
Humanistyczna	Zadania z języka polskiego	47
	Zadania z historii i wiedzy o społeczeństwie	55,5
Matematyczno-przyrodnicza	Zadania z matematyki	33
	Zadania z przedmiotów przyrodniczych	40
Językowa	Jęz. rosyjski (zadania na poziomie podstawowym)	41
	Jęz. angielski (zadania na poziomie podstawowym)	48

W każdej z części egzaminu gimnazjalnego wyniki w porównaniu z rokiem poprzednim uległy obniżeniu. Najlepsze wyniki uczniowie osiągnęli w grupie zadań z matematyki i j. rosyjskiego.

d) edukacyjna wartość dodana – EWD (Źródło: www.ewd.edu.pl)

System egzaminów zewnętrznych służy dwóm głównym funkcjom: ocenie osiągnięć uczniów w świetle wymagań programowych oraz ewaluacji wyników i efektywności nauczania w danej szkole.

Do ewaluacji wyników i efektywności nauczania wykorzystuje się dwa rodzaje wskaźników egzaminacyjnych. Pierwszy z nich informuje o **wynikach nauczania** w danej szkole. Drugi typ ewaluacyjnych wskaźników egzaminacyjnych opisuje **efektywność nauczania**, czyli wykorzystanie przez szkołę zasobów „na wejściu”. Wskaźniki efektywności nauczania wyznacza się za pomocą **metody edukacyjnej wartości dodanej - EWD**. Metoda EWD to zestaw technik statystycznych pozwalających oszacować wkład szkoły w końcowe wyniki egzaminacyjne. Wkład ten nazywamy właśnie edukacyjną wartością dodaną. EWD jest egzaminacyjnym wskaźnikiem efektywności nauczania w danej szkole.

Efektywność nauczania w danej szkole często utożsamiana jest z jej wynikami egzaminacyjnymi. Gdyby wszystkie szkoły w Polsce pracowały z uczniami o tym samym poziomie uprzednich osiągnięć szkolnych faktycznie wyniki egzaminu końcowego byłyby dobrą miarą efektywności. Ale tak nie jest. Metoda EWD pozwala uwzględnić zróżnicowanie szkół ze względu na zasoby „na wejściu”. W wypadku liceów ogólnokształcących i techników najlepszą, dostępną miarą zasobów na wejściu są wyniki uczniów na

egzaminie gimnazjalnym. Wyniki egzaminu gimnazjalnego informują nie tylko o poziomie osiągnięć szkolnych ucznia na progu szkoły ponadgimnazjalnej, ale są też „nośnikiem” wiedzy o środowisku rodzinnym dziecka, o jego poziomie zdolności i motywacji szkolnej. Dzieje się tak dlatego, że wyniki egzaminu gimnazjalnego są uwarunkowane podobnymi czynnikami, co rezultaty matury.

Dla celów ewaluacyjnych należy używać zarówno wskaźniki wyników nauczania (wyniki egzaminacyjne) jak i efektywności nauczania (EWD).

Należy wyraźnie przestrzec, że metoda EWD nie jest miarą jakości edukacji. Edukacja to więcej niż nauczanie, jakość to więcej niż efektywność.

Ewaluacyjne wskaźniki egzaminacyjne mogą służyć: doskonaleniu nauczania – jako instrument ewaluacji wewnątrzszkolnej, rozliczaniu i wspieraniu rozwoju szkół – jako metoda stosowana w ewaluacji zewnętrznej, dostarczaniu rodzicom i uczniom informacji przydatnych przy wyborze szkoły.

Wskaźnik EWD dla liceum ogólnokształcącego mówi o tym, na ile wysokie/niskie wyniki matury uzyskali jego absolwenci w porównaniu do uczniów liceów ogólnokształcących w całej Polsce o analogicznych wynikach na egzaminie gimnazjalnym. Podobnie wskaźnik EWD dla technikum pokazuje, na ile wysokie/niskie wyniki matury uzyskali jego absolwenci w porównaniu do uczniów techników w Polsce przy statystycznej kontroli wyników na egzaminie gimnazjalnym. Wskaźniki EWD mają charakter względny i nie informują o bezwzględnych postępach w nauce. Służą do porównywania szkół. W skali kraju wskaźnik EWD ma z definicji wartość równą zero. Wartość dodatnia EWD wskazuje na ponadprzeciętną w skali kraju efektywność nauczania, wartość ujemna na niższą niż przeciętna efektywność.

Należy podkreślić, że wskaźniki egzaminacyjne, zarówno wyniku końcowego jak i EWD, są szacowane oddzielnie dla populacji liceów ogólnokształcących i techników. Oznacza to, że **wskaźniki dla liceów i techników nie są porównywalne**.

Do wyliczenia ewaluacyjnych wskaźników egzaminacyjnych wykorzystywane są już **dane egzaminacyjne dla trzech roczników maturzystów: 2011-2013**. Wieloletnie wskaźniki egzaminacyjne są mniej narażone są na losowe wahania i dzięki temu są bardziej rzetelną miarą wyników i efektywności nauczania poszczególnych szkół.

Dla każdej szkoły obliczane są ewaluacyjne wskaźniki egzaminacyjne dla trzech obszarów nauczania. Pierwszy obszar, **humanistyczny**, obejmuje język polski, historię i wiedzę o społeczeństwie. Drugi obszar, **matematyczno-przyrodniczy**, obejmuje matematykę, informatykę, fizykę, chemię, biologię i geografę. Trzeci obszar to wydzielona do osobnego wskaźnika **matematyka**. W szacowaniu wskaźników egzaminacyjnych wykorzystuje się informację o wykonaniu zadań egzaminacyjnych zarówno na poziomie podstawowym, jak i rozszerzonym.

Osiągnięcia uczniów na progu liceum lub technikum określa się na podstawie danych z egzaminu gimnazjalnego w wersji standardowej dla zdających w terminie głównym - kwietniowym. Przy obliczaniu wskaźników maturalnych EWD w zakresie przedmiotów humanistycznych wykorzystywane są dane z części humanistycznej egzaminu gimnazjalnego, a przy obliczaniu wskaźników EWD w zakresie przedmiotów matematyczno-przyrodniczych wykorzystywane są informacje z części matematyczno-przyrodniczej egzaminu gimnazjalnego. W analizach nie uwzględnia się rezultatów egzaminacyjnych uzyskiwanych przez uczniów w terminie dodatkowym oraz wyników uczniów drugorocznych. To ostatnie ograniczenie wynika z faktu, że wydłużenie cyklu kształcenia sprawia, że szacowanie efektywności nauczania dla tej grupy uczniów nie może dokonywać się w ten sam sposób, co w wypadku standardowego (trzyletniego lub czteroletniego) cyklu kształcenia.

Średni wynik egzaminacyjny, czyli miara wyników nauczania, i wskaźnik EWD, czyli miara efektywności nauczania, to miary komplementarne. Łącznie dają pełniejszą informację o szkole, niż każdy z nich z osobna. Konsekwencją tego, że uwzględnia się zarówno wynik maturalny jak i wskaźnik EWD, jest prezentacja wyniku szkoły w dwuwymiarowym układzie współrzędnych. Ze względu na niepewność statystyczną szacowania wskaźników położenie szkoły przedstawiane jest za pomocą elipsy. Wielkość elipsy graficznie przedstawia stopień tej niepewności.

Opis położenia szkoły (elipsy) w układzie współrzędnych (wynik egzaminu, EWD) może ułatwić wyróżnienie kilku punktów odniesienia:

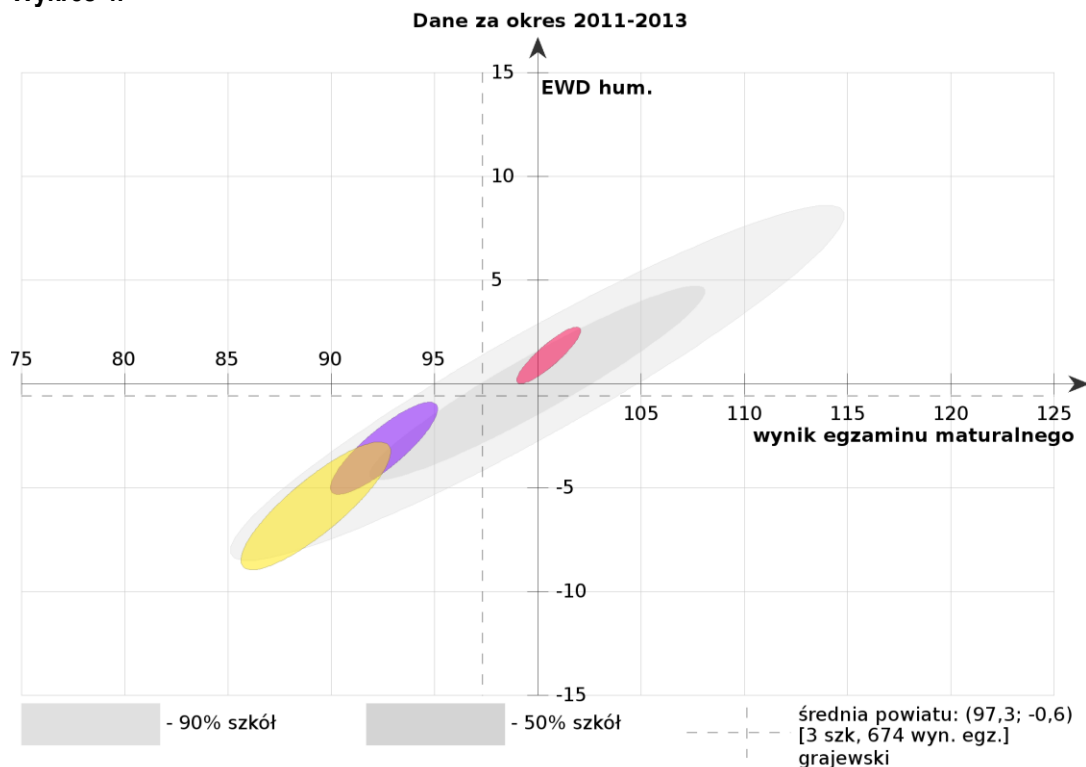
- **Szkoły neutralne.** Licea ogólnokształcące lub technika, w których notujemy zarówno średni w skali kraju poziom wyników maturalnych, jak i przeciętną efektywność,
- **Szkoły o wysokich wynikach maturalnych i wysokiej efektywności mierzonej EWD** (prawa górna ćwiartka),
- **Szkoły o wysokich wynikach maturalnych i niskiej efektywności mierzonej EWD** (prawa dolna ćwiartka),
- **Szkoły o niskich wynikach maturalnych i wysokiej efektywności mierzonej EWD** (lewa górna ćwiartka),
- **Szkoły o niskich wynikach maturalnych i niskiej efektywności mierzonej EWD** (lewa dolna ćwiartka).

Powyższe punkty odniesienia mają pomóc w interpretacji położenia szkoły w układzie współrzędnych, a nie kategoryzacji szkół. Oprócz typów głównych można zaobserwować również typy pośrednie: szkoły o przeciętnych wynikach i niskiej/wysokiej EWD oraz szkoły o przeciętnej efektywności (EWD) i niskich/wysokich wynikach maturalnych. W tych przypadkach elipsy szkół leżą na osi pionowej lub poziomej, odpowiednio.

– EWD maturalne w liceach – wskaźnik humanistyczny

- II Liceum Ogólnokształcące w Zespole Szkół Nr 2 im. 9 Pułku Strzelców Konnych w Grajewie – liczba zdających, których wyniki uwzględniono w analizie: **160**.
- Liceum Ogólnokształcące im. Mikołaja Kopernika w Zespole Szkół nr 1 w Grajewie – liczba zdających, których wyniki uwzględniono w analizie: **434**.
- Liceum Ogólnokształcące w Zespole Szkół im. Marszałka Józefa Piłsudskiego w Szczuczynie – liczba zdających, których wyniki uwzględniono w analizie: **80**.

Wykres 4.



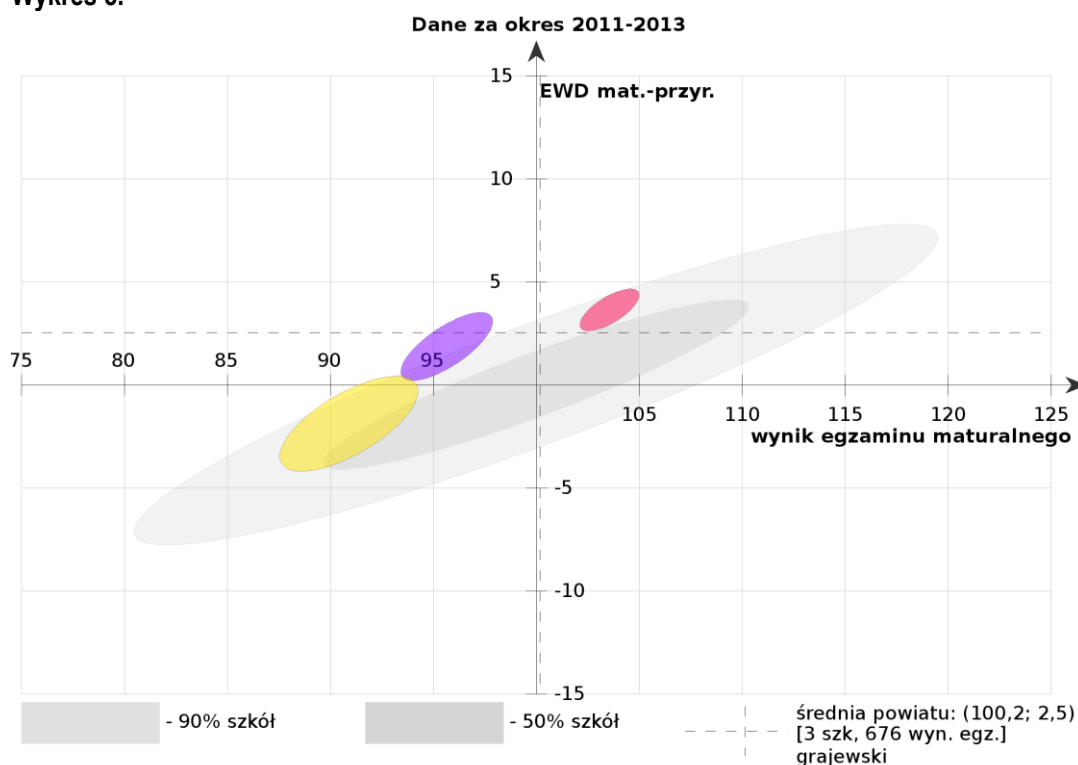
Na podstawie powyższego wykresu stwierdzić można, iż absolwenci Liceum Ogólnokształcącego w Grajewie uzyskali przeciętne wyniki egzaminacyjne w zakresie przedmiotów humanistycznych. Szkoła ta w skali kraju jest szkołą statystycznie przeciętną (na co wskazuje położenie bliska środka układu

współrzędnych), w której zarówno wynik egzaminacyjny, jak i wskaźnik EWD przyjmują wartości bliskie średniej. Absolwenci II Liceum Ogólnokształcącego w Grajewie oraz Liceum Ogólnokształcącego w Szczuczynie uzyskali wyniki egzaminacyjne z tego samego zakresu przedmiotów poniżej przeciętnej. Efektywność nauczania w obu tych liceach również osiągnęła wartość poniżej średniej krajowej.

– EWD maturalne w liceach – wskaźnik matematyczno-przyrodniczy

- ▣ II Liceum Ogólnokształcące w Zespole Szkół Nr 2 im. 9 Pułku Strzelców Konnych w Grajewie – liczba zdających, których wyniki uwzględniono w analizie: **161**.
- ▣ Liceum Ogólnokształcące im. Mikołaja Kopernika w Zespole Szkół nr 1 w Grajewie – liczba zdających, których wyniki uwzględniono w analizie: **434**.
- ▣ Liceum Ogólnokształcące w Zespole Szkół im. Marszałka Józefa Piłsudskiego w Szczuczynie – liczba zdających, których wyniki uwzględniono w analizie: **81**.

Wykres 5.



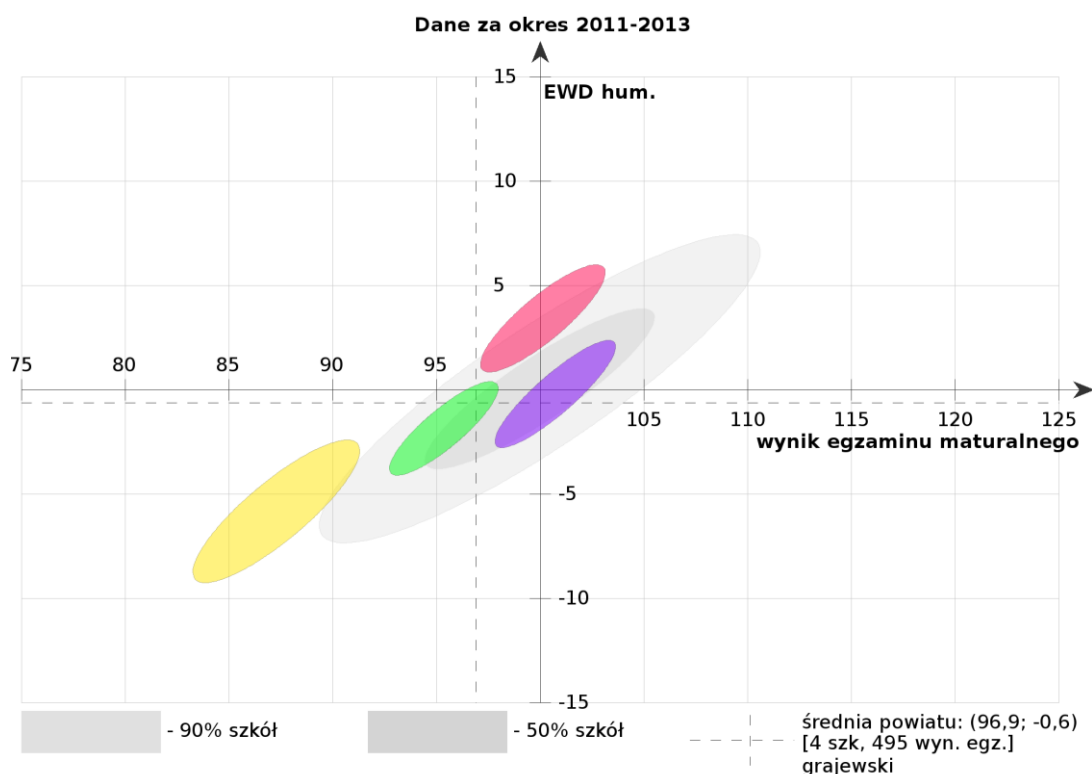
Na podstawie powyższego wykresu stwierdzić można, iż absolwenci Liceum Ogólnokształcącego w Grajewie uzyskali wyniki egzaminacyjne w obszarze matematyczno-przyrodniczym powyżej średniej krajowej. Absolwenci II Liceum Ogólnokształcącego w Grajewie oraz Liceum Ogólnokształcącego w Szczuczynie uzyskali wyniki egzaminacyjne z tego samego przedmiotu nieco poniżej średniej, przy czym efektywność nauczania w obu liceach w Grajewie jest porównywalna i ponadprzeciętna, natomiast w Liceum w Szczuczynie nieco poniżej przeciętnej (zarówno w skali kraju, jak i w skali województwa podlaskiego, czy powiatu). Oznacza to, że różnica w wynikach egzaminacyjnych z przedmiotów matematyczno-przyrodniczych w liceach grajewskich wynika z różnicy potencjału uczniowskiego na wejściu, a nie z wkładu szkoły w pracę z uczniami.

– EWD maturalne w technikach – wskaźnik humanistyczny

- ▣ Technikum w Zespole Szkół nr 2 im. 9 Pułku Strzelców Konnych w Grajewie – liczba zdających, których wyniki uwzględniono w analizie: **128**.

- Technikum w Zespole Szkół im. Ks. Jana Krzysztofa Kluka w Wojewodzinie – liczba zdających, których wyniki uwzględniono w analizie: **128**.
- Technikum w Zespole Szkół im. Marszałka Józefa Piłsudskiego w Szczuczynie – liczba zdających, których wyniki uwzględniono w analizie: **68**.
- Technikum w Zespole Szkół im. Bolesława Podedwornego w Nieckowie – liczba zdających, których wyniki uwzględniono w analizie: **171**.

Wykres 6.



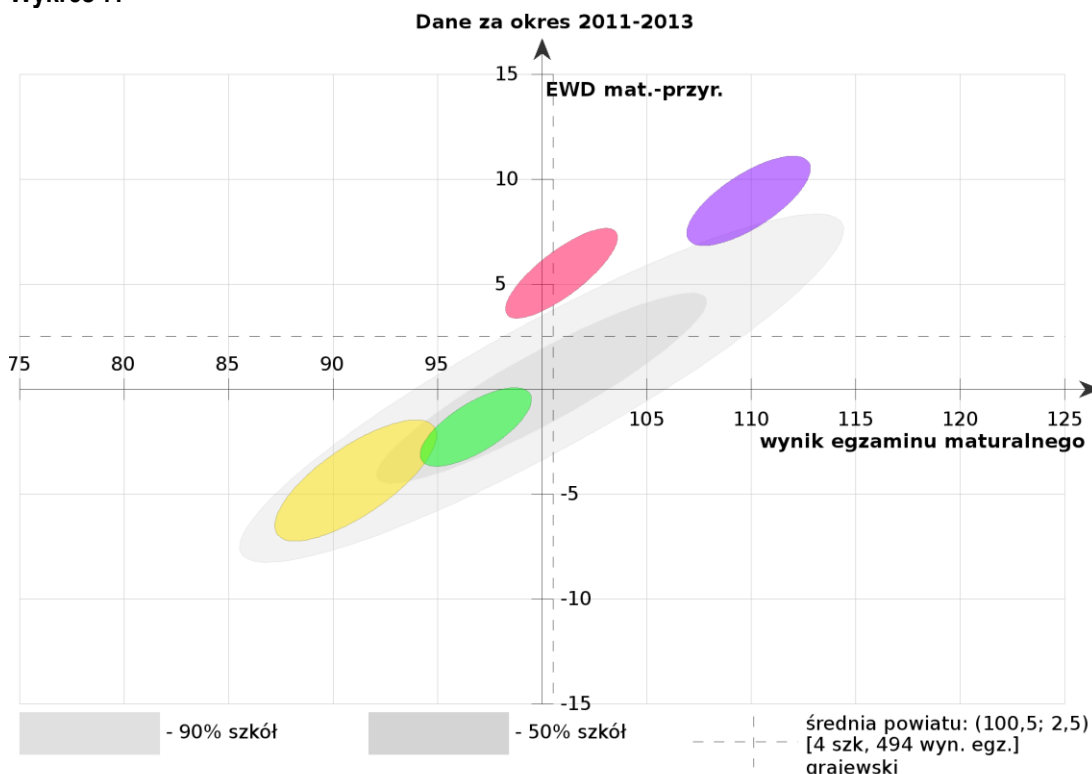
Na podstawie powyższego wykresu stwierdzić można, iż średni poziom umiejętności absolwentów powiatowych techników w obszarze humanistycznym lokuje się w przedziale wartości ok. 83-104. Jest to bardzo duży przedział wartości. Absolwenci Technikum w Grajewie i Technikum w Wojewodzinie przy tym uzyskali przeciętne wyniki, nieco gorsze wyniki – poniżej średniej krajowej, osiągnęli absolwenci Technikum w Nieckowie, natomiast wyniki najslabsze – w Technikum w Szczuczynie. Także efektywność nauczania w badanych szkołach jest bardzo zróżnicowana – od efektywności ponadprzeciętnej w Technikum w Wojewodzinie do poniżej przeciętnej w Technikum w Szczuczynie. Porównywalne wartości efektywności nauczania w Technikum w Grajewie i Technikum w Nieckowie oznaczają, że różnica w wynikach egzaminacyjnych w tych szkołach wynika z różnicy potencjału uczniowskiego na wejściu, a nie z wkładu szkoły w pracę z uczniami.

– EWD maturalne w technikach – wskaźnik matematyczny

- Technikum w Zespole Szkół nr 2 im. 9 Pułku Strzelców Konnych w Grajewie – liczba zdających, których wyniki uwzględniono w analizie: **129**.
- Technikum w Zespole Szkół im. Ks. Jana Krzysztofa Kluka w Wojewodzinie – liczba zdających, których wyniki uwzględniono w analizie: **128**.
- Technikum w Zespole Szkół im. Marszałka Józefa Piłsudskiego w Szczuczynie – liczba zdających, których wyniki uwzględniono w analizie: **68**.

■ Technikum w Zespole Szkół im. Bolesława Podedwornego w Nieckowie – liczba zdających, których wyniki uwzględniono w analizie: 169.

Wykres 7.



Na podstawie powyższego wykresu stwierdzić można, iż średni poziom umiejętności absolwentów powiatowych techników w obszarze matematyczno-przyrodniczym lokuje się w przedziale wartości ok. 87-113, natomiast EWD matematyczno-przyrodnicze mieści się w przedziale od około -7 do 12. Jest to bardzo duży przedział wartości obu parametrów. W przypadku Technikum w Grajewie absolwenci uzyskali ponadprzeciętne wyniki egzaminacyjne przy ponadprzeciętnym wskaźniku EWD. Absolwenci Technikum w Wojewodzinie uzyskali średnie wyniki egzaminu, efektywność nauczania była jednak wyższa niż przeciętna. Dwie pozostałe szkoły – Technikum w Szczuczynie i Technikum w Nieckowie wskazują na niski poziom efektywności nauczania i wyniki egzaminów poniżej średniej, przy czym nieco lepsze wyniki (egzaminacyjne i EWD) uzyskano w Technikum w Nieckowie.

Generalnie zauważyć można, iż zarówno w liceach, jak i technikach powiatu grajewskiego, lepsze wyniki egzaminacyjne oraz lepsza efektywność nauczania występuje w przypadku przedmiotów z zakresu nauk matematyczno-przyrodniczych aniżeli nauk humanistycznych, pomimo iż to właśnie matematyka sprawia absolwentom największe problemy na egzaminie maturalnym i wynik z matematyki jest najczęstszym powodem niezdanej matury. Analogiczna sytuacja miała też miejsce rok wcześniej.

- e) najważniejsze osiągnięcia uczniów w konkursach i zawodach – na szczeblu wojewódzkim, regionalnym i centralnym:
- uczniowie Zespołu Szkół Nr 1 w Grajewie:
 - II miejsce uczennicy w eliminacjach wojewódzkich Olimpiady Wiedzy o HIV/AIDS,
 - 1 laureat etapu wojewódzkiego Podlaskiego Konkursu Chemicznego,
 - 2 laureatów etapu wojewódzkiego III edycji Konkursy Naukowego E(x)plory,
 - III miejsce uczennicy w Mistrzostwach Makroregionu Wschodniego w karate kyokushin,
 - Brązowy medal uczennicy w Mistrzostwach Europy Juniorów w karate kyokushin,
 - I miejsce dziewcząt i III miejsce chłopców w eliminacjach wojewódzkich XXXVII Zawodów Sportowo-Obronnych „Sprawni jak żołnierze – 2014”,

- III miejsce dziewcząt w eliminacjach centralnych XXXVII Zawodów Sportowo-Obronnych „Sprawni jak żołnierze – 2014”;
- uczniowie Zespołu Szkół Nr 2 w Grajewie:
 - IV miejsce 3-osobowego zespołu na etapie wojewódzkim ogólnopolskiego Konkursu „Najlepsze Zajęcia z Przedsiębiorczości” 2013 i 2014, na Wydziale Ekonomii i Zarządzania Uniwersytetu w Białymstoku,
 - I wyróżnienie i IV lokata w kraju w XI edycji konkursu na pracę pisemną NBP,
 - 10 Certyfikatów Polskiej Agencji Rozwoju Przedsiębiorczości w Warszawie, w ramach tzw. Akademii PARP (szkoła zbliża się do 100-tnego certyfikatu),
 - III miejsce w Mistrzostwach Województwa Podlaskiego dziewcząt w sztafetowych biegach przełajowych,
 - IX miejsce w Mistrzostwach Województwa Podlaskiego w Futsalu chłopców,
 - XIV miejsce chłopców i XVII miejsce dziewcząt w Mistrzostwach Województwa Podlaskiego w piłce ręcznej,
 - XII miejsce dziewcząt i XIII miejsce chłopców w Mistrzostwach Województwa Podlaskiego w badmintonie;
- uczniowie Zespołu Szkół w Wojewodzinie:
 - IV miejsce chłopców na szczecblu wojewódzkim w sztafetowych biegach przełajowych,
- uczniowie Zespołu Szkół w Szczuczynie:
 - nagroda dla uczennicy w IV Międzynarodowym Konkursie Plastyczno-Literackim „Polak – to brzmi dumnie” pod hasłem „Mój bohater”, organizowanym przez Galerię im. Ślendrańskich w Białymstoku,
 - I miejsce uczennicy w XV Ogólnopolskim Konkursie Plastyczno – Literackim poświęconym Marszałkowi Józefowi Piłsudskiemu organizowanym przez Związek Piłsudczyków ,
 - V miejsce w III Lidze chłopców w siatkówce w rozgrywkach wojewódzkich PWSZS,
 - III miejsce w eliminacjach wojewódzkich PWSZS do Ligi koszykówki chłopców,
 - XVII miejsce w województwie w tenisie stołowym chłopców,
 - XXIV miejsce w województwie w szachach (chłopcy),
 - VIII miejsce w województwie w badmintonie chłopców;
- uczniowie Zespołu Szkół w Nieckowie:
 - I miejsce na etapie centralnym VI Ogólnopolskiego Konkursu Wiedzy o Ergonomii i Bezpieczeństwie Pracy w Rolnictwie pod patronatem JM Rektora SGGW oraz Ministra Rolnictwa i Rozwoju Wsi,
 - IV miejsce ucznia w XVIII edycji wojewódzkiego Konkursu „Bezpieczna Praca w Gospodarstwie Rolnym”,
 - II miejsce drużyny w finale Olimpiady Innowacji Technicznych i Wynalazczości,
 - III miejsce uczennicy w etapie wojewódzkim konkursu „Poznaj swoje prawa w pracy”,
 - III miejsce uczennicy w XXXVIII edycji Okręgowej Olimpiady Wiedzy i Umiejętności Rolniczych,
 - III miejsce ucznia w finale konkursu INFOTEST,
 - I miejsce ucznia w kategorii twórczości własnej, IV i V miejsce uczniów w kategorii piosenki i V miejsce uczniów w kategorii recytacji poezji patriotycznej na XXI Festiwalu Piosenki i Poezji Patriotycznej w Suwałkach,
 - III miejsce teatru Zespołu Szkół w Nieckowie w etapie wojewódzkim Przeglądu Teatrów Wiejskich i Obrzędowych Województwa Podlaskiego;
- uczniowie Zespołu Szkół Specjalnych w Grajewie:
 - IV miejsce w XIV Wielkim Ogólnopolskim Konkursie Wiedzy Ekologicznej i Ogrodniczej,
 - I, III i V miejsce w Wojewódzkim Turnieju Bezpieczeństwa w Ruchu Drogowym – dla uczniów szkół specjalnych,
 - wyróżnienie w konkursie na Biebrzańską Miss Alei - Obszar Natura „2000”,
 - wyróżnienie w X Ekumenicznym Konkursie Kolęd,
 - nagroda specjalna w Regionalnym Konkursie Plastycznym ph. „Jan Paweł II – nie lękajcie się świętości”,
 - I i II miejsce w ogólnopolskich integracyjnych regatach żeglarskich z okazji Dnia Dziecka,
 - I i III miejsce w ogólnopolskich integracyjnych regatach żeglarskich „Pożegnanie szkoły – powitanie lata”;

- IX miejsce w wojewódzkiej klasyfikacji powiatów w sporcie dzieci i młodzieży w roku szkolnym 2013/2014.

9. Praktyczna nauka zawodu. (Źródło: Opracowania własne na podstawie danych SIO wg stanu na 30.09.2013r.)

Tab. 43. Uczniowie odbywający praktyczną naukę zawodu.

Szkoła	Miejsce odbywania praktyk	Liczba uczestników zajęć praktycznych	Liczba odbywających praktyki zawodowe
Zespół Szkół Nr 2 w Grajewie – Technikum	u pracodawcy	-	85
Zespół Szkół w Wojewodzinie – Technikum	warsztaty szkolne	74	-
	pracownie szkolne	32	-
	u pracodawcy	-	70
	w indywidualnych gosp. rolnych	-	9
Zespół Szkół w Wojewodzinie – Zasadnicza Szkoła Zawodowa	u pracodawcy	129	-
Zespół Szkół w Nieckowie – Technikum	warsztaty szkolne	114	-
	pracownie szkolne	42	-
	u pracodawcy	-	55
	w indywidualnych gosp. rolnych	-	28
Zespół Szkół w Nieckowie – Technikum dla Dorosłych	u pracodawcy	-	12
	w indywidualnych gosp. rolnych	-	18
Zespół Szkół w Nieckowie – Szkoła Policealna	u pracodawcy	-	26
Zespół Szkół w Szczuczynie - Technikum	pracownie szkolne	60	-
	u pracodawcy	-	20
Zespół Szkół Specjalnych w Grajewie – Zasadnicza Szkoła Zawodowa Specjalna	pracownie szkolne	17	-
	u pracodawcy	10	-

10. Finansowanie oświaty. (Źródło: Opracowania własne na podstawie danych Wydziału Spraw Społecznych oraz Wydziału Finansowego Starostwa Powiatowego w Grajewie)

Tab. 44. Plan finansowy szkół a naliczona subwencja i faktyczne wydatki szkół prowadzonych przez powiat w roku 2013.

Szkoła/placówka	Plan finansowy szkół	Wysokość przypadającej subwencji	Poniesione wydatki	Procent wydatków w stosunku do subwencji w 2013 r.	Procent wydatków w stosunku do subwencji w 2012 r.
Zespół Szkół Nr 1 w Grajewie	4.072.199,00	3.355.502,59	4.005.910,39	119,38	119,60
Zespół Szkół Nr 2 w Grajewie	2.570.930,00	2.671.967,10	2.519.929,23	94,31	105,22
Zespół Szkół w Wojewodzinie	3.306.918,00	2.524.472,25	3.290.825,26	130,36	118,66
Zespół Szkół w Nieckowie	4.513.727,00	4.088.685,66	4.499.987,98	110,06	103,9
Zespół Szkół w Szczuczynie	2.212.136,00	1.411.692,95	2.068.128,56	146,50	155,76

Szkoła/placówka	Plan finansowy szkół	Wysokość przypadającej subwencji	Poniesione wydatki	Procent wydatków w stosunku do subwencji w 2013 r.	Procent wydatków w stosunku do subwencji w 2012 r.
Zespół Szkół Specjalnych w Grajewie	4.798.452,00	5.175.235,25	4.627.303,73	89,41	80,83
Poradnia Psychologiczno-Pedagogiczna w Grajewie	589.580,00	1.097.156,30	588.273,80	53,62	50,93
RAZEM:	22.063.942,00	20.324.712,10	21.600.358,95	106,28	103,67

Tab. 45. Dotacje dla szkół niepublicznych z terenu powiatu grajewskiego w roku 2013.

Szkoła	Dotacja przyznana	Dotacja określona na 1 słuchacza	Dotacja faktycznie wykorzystana	Średnia miesięczna liczba słuchaczy
Szkoła Policealna Zaoczna w Grajewie*	47.505,00	112,04	37.642,44	28
Liceum Ogólnokształcące dla Dorosłych „Mentor” w Grajewie**	63.719,00	62,47	30.297,95	40

* prowadzona przez Purzeczek – Grupa Securitas Sp. z o.o. w Łomży (obecnie Securitas East Sp. z o.o. w Łomży)

** prowadzone przez Leszek Twarowski Centrum Edukacji „Mentor” zam. Białystok

Tab. 46. Wymagane i wypłacone średnie wynagrodzenia według stopni awansu zawodowego nauczycieli w roku 2013.

Stopień awansu zawodowego	Średnie wynagrodzenie wymagane ustawą		Średnioroczna liczba etatów nauczycielskich		Wymagane wynagrodzenia razem (8xkol.2x kol.4 + 4xkol.3x kol. 5)	Faktyczne wydatki na wynagrodzenia	Różnica (kol.7 – kol.6)
	od 01.01. do 31.08.	od 01.09. do 31.12.	od 01.01. do 31.08.	od 01.09. do 31.12.			
1	2	3	4	5	6	7	8
Stażysta	2.717,59	2.717,59	5,27	3,86	156.533,18	171.579,63	15.046,45
Kontraktowy	3.016,52	3.016,52	37,64	34,49	1.324.493,60	1.562.806,59	238.312,99
Mianowany	3.913,33	3.913,33	61,09	64,20	2.917.465,78	3.006.455,85	88.990,07
Dyplomowany	5.000,37	5.000,37	104,13	102,01	6.205.859,20	6.688.171,31	482.312,11

W związku z faktem, iż średnie wynagrodzenia wypłacone nauczycielom szkół prowadzonych przez powiat grajewski, na poszczególnych stopniach awansu zawodowego, osiągnęły poziom wymagany przepisami, nie było konieczności wypłacania dodatku uzupełniającego.

Tab. 47. Wydatki na doskonalenie i doksztalcenie zawodowe nauczycieli w roku 2013 – dane wg stanu na 31.12.2013 r.

	Przysługująca wysokość środków w planie wydatków budżetowych	Zaplanowana wysokość środków – w planie doskonalenia i doksztalcenia	Poniesione wydatki	Procent wykorzystania przysługującej kwoty środków
Zespół Szkół Nr 1 w Grajewie	12.653,00	6.940,00	2.063,00	16,30
Zespół Szkół Nr 2 w Grajewie	9.338,00	9.338,00	8.909,26	95,41
Zespół Szkół Specjalnych w Grajewie	15.859,00	15.859,00	15.094,00	95,18

	Przysługująca wysokość środków w planie wydatków budżetowych	Zaplanowana wysokość środków – w planie kształcenia i doskonalenia	Poniesione wydatki	Procent wykorzystania przysługującej kwoty środków
Zespół Szkół w Wojewodzinie	8.128,00	7.700,00	5.135,50	63,18
Zespół Szkół w Szczuczynie	5.361,00	5.361,00	1.467,00	27,36
Zespół Szkół w Nieckowie	12.688,00	12.688,00	10.375,83	81,78
Poradnia Psychologiczno-Pedagogiczna w Grajewie	2.133,00	2.133,00	2.133,00	100,00
Starostwa Powiatowego w Grajewie	44.107,00	44.107,00	0,00	0,00
Ogółem:	110.267,00	104.126,00	45.177,59	40,97

Tab. 48. Dofinansowanie praktyk uczniowskich i kursów uczniów klas wielozawodowych zasadniczej szkoły zawodowej.

Szkoła	Wydatkowanie środków w zł		
	X-XII.2013	I-IX.2014	ogółem
Zespół Szkół Nr 2 w Grajewie	0,00	468,91	468,91
Zespół Szkół w Wojewodzinie			
- praktyki dla uczniów technikum	913,28	1.883,76	2.797,04
- kursy dla uczniów klas wielozawodowych ZSZ	11.760,00	23.430,00	35.190,00
Zespół Szkół w Nieckowie	0,00	4.309,78	4.309,78

Do określenia środków wydatkowanych na dofinansowanie praktyk uczniowskich w roku szkolnym 2013/2014, wzięto pod uwagę miesiące od października 2013 r. do września 2014 r., przyjmując, iż uczniowie z roku szkolnego 2013/2014 odbyli praktyki w tych miesiącach.

II. Informacja o stanie oświaty w szkołach prowadzonych przez powiat grajewski w roku szkolnym 2014/2015.

1. Informacja o liczbie uczniów i słuchaczy w roku szkolnym 2014/2015 (Źródło: Opracowania własne na podstawie danych SIO wg stanu na 30.09.2014 r.)

Tab. 49. Zespół Szkół Nr 1 w Grajewie:

Szkoła	Kierunek	Liczba uczniów i słuchaczy			Liczba oddziałów
		planowana dla klas I	przyjętych do klas I	ogólna w szkole	
Liceum Ogólnokształcące	-	150	119	352	13
Liceum Ogólnokształcące dla Dorosłych Zaoczne	-	80	40	114	4
Razem:		230	159	466	17

Tab. 50. Zespół Szkół Nr 2 im. 9 Pułku Strzelców Konnych w Grajewie:

Szkoła	Kierunek	Liczba uczniów i słuchaczy			Liczba oddziałów
		planowana dla klas I	przyjętych do klas I	ogólna w szkole	
II Liceum Ogólnokształcące	-	60	36	140	5
Technikum	t. ekonomista	30	16	73	2,5 (1+3x0,5)
	t. żywienia i usług gastronomicznych	30	18	52	1,5 (3x0,5)
	t. handlowiec	0	0	0	0
	t. informatyk	30	32	95	3,5 (3+0,5)
	t. organizacji reklamy	30	0	9	0,5
Szkoła Policealna Zaoczna	t. ekonomista	0	0	0	0
Szkoła Policealna	t. ekonomista	0	0	0	0
Razem:		180	102	369	13

Tab. 51. Zespół Szkół im. ks. Jana Krzysztofa Kluka w Wojewodzinie:

Szkoła	Kierunek	Liczba uczniów			Liczba oddziałów
		planowana dla klas I	przyjętych do klas I	ogólna w szkole	
Technikum	t. informatyk	0	0	0	0
	t. rolnik	30	10	31	1,1 (2x0,4+0,3)
	t. żywienia i gospodarstwa domowego	-	0	18	0,7
	t. architektury krajo- brazu	0	0	0	0
	t. hotelarstwa	30	14	35	1,6 (0,6+2x0,5)
	t. ekonomista	0	0	0	0
	t. budownictwa	30	6	33	1,5 (0,3+0,2+ +2x0,5)
	t. żywienia i usług gastronomicznych	30	13	54	2,1 (0,7+0,4+1)
	t. drogownictwa	0	0	0	0
	t. urządzeń i systemów energetyki odnawialnej*	30	0	-	
	t. weterynarii*	30	0	-	
Zasadnicza Szkoła Zawodowa	wielozawodowa	60	44	136	6
Razem:		240	87	307	13

* Nowe kierunki kształcenia i zawody począwszy od roku szk. 2014/2015.

Tab. 52. Zespół Szkół im. Bolesława Podedwornego w Nieckowie:

Szkoła	Kierunek	Liczba uczniów i słuchaczy			Liczba oddziałów
		planowana dla klas I	przyjętych do klas I	ogólna w szkole	
Liceum Ogólnokształcące	Klasa sportowa	0	0	0	0
Technikum	t. informatyk	30	7	47	2 (4x0,5)
	t. rolnik	30	0	0	0
	t. żywienia i gospod. domowego	-	-	24	1
	t. mechanizacji rolnictwa	30	33	120	5 (4+2x0,5)
	t. ekonomista	30	16	60	2 (4x0,5)
	t. hodowca koni	30	0	0	0
	t. przetwórstwa mleczarskiego	30	0	0	0
	t. żywienia i usług gastronomicznych	30	15	55	2 (1+2x0,5)
	t. pszczelarz*	30	0	-	
Zasadnicza Szkoła Zawodowa	Dekarz, monter izolacji budowlanych, mechanik monter maszyn i urządzeń, operator maszyn i urządzeń przemysłu spożywczego, mechanik – operator pojazdów i maszyn rolniczych	120	0	0	0
Technikum dla Dorosłych	t. rolnik	0	0	18	0,5
	t. żywienia i gospod. domowego	0	0	13	0,5
Szkoła Policealna	t. bezpieczeństwa i higieny pracy	30	32	43	2
	t. administracji	0	0	0	0
	t. informatyk	30	0	0	0
	t. usług kosmetycznych	0	0	0	0
	t. rachunkowości	0	0	0	0
	t. turystyki wiejskiej	0	0	0	0
Kwalifikacyjny kurs zawodowy	Prowadzenie produkcji rolniczej	20	45	80	2 kursy
	Rozliczanie wynagrodzeń i danin publicznych	0	12	12	1 kurs
Razem:		420	160	472	18

* Nowe kierunki kształcenia i zawody począwszy od roku szk. 2014/2015.

Tab. 53. Zespół Szkół im. Marszałka Józefa Piłsudskiego w Szczuczynie:

Szkoła	Kierunek	Liczba uczniów i słuchaczy			Liczba oddziałów
		planowana dla klas I	przyjętych do klas I	ogólna w szkole	
Liceum Ogólnokształcące	-	30	0	33	2

Szkoła	Kierunek	Liczba uczniów i słuchaczy			Liczba oddziałów
		planowana dla klas I	przyjętych do klas I	ogólna w szkole	
Technikum	t. mechanik	30	0	19	1
	t. logistyk	30	0	0	0
	t. turystyki wiejskiej	30	0	0	0
	t. pojazdów samochodowych	30	19	74	3
Zasadnicza Szkoła Zawodowa	mechanik pojazdów samochodowych	30	0	0	0
	mechanik - monter maszyn i urządzeń	30	0	0	0
	operator obrabiarek skrawających	30	0	0	0
	ślusarz	30	0	0	0
	dekarz	30	0	0	0
Szkoła Policealna	t. pojazdów samochodowych	30	0	0	0
	t. turystyki wiejskiej	30	0	0	0
Razem:		360	19	126	6

Tab. 54. Zespół Szkół Specjalnych im. Jana Pawła II w Grajewie:

Szkoła	Kierunek	Liczba uczniów i słuchaczy			Liczba oddziałów
		planowana dla klas I	przyjętych do klas I	ogólna w szkole	
Szkoła Podstawowa	-	-	4	36	6
- Oddział Przedszkolny Specjalny	-	-	-	13	2 (0,5+1,5)*
Gimnazjum	-	-	4	40	4
Zasadnicza Szkoła Zawodowa	o. wielozawodowe	16	13	34	3
Szkoła Przysposabiająca do Pracy Zawodowej	-	8	4	44	8
Razem:		24	25	167	23

* pół oddziału dla dzieci poniżej „0” i 1,5 oddziału dla dzieci „0”

Dodatkowo w Zespole Szkół Specjalnych im. Jana Pawła II w Grajewie 25 dzieci objętych jest wczesnym wspomaganie rozwoju, prowadzonym na podstawie opinii poradni psychologiczno-pedagogicznej.

Liczba uczniów/słuchaczy w publicznych szkołach powiatu grajewskiego – **1.907**, z tego:

- szkoły dla młodzieży – **1.627** uczniów w 80 oddziałach,
- szkoły dla dorosłych – **280** słuchaczy w 10 oddziałach.

Liczba słuchaczy w szkołach niepublicznych – **21**, z czego:

- Liceum Ogólnokształcące dla Dorosłych „Mentor” w Grajewie – **21**,
- Liceum Ogólnokształcące dla Dorosłych SCE w Szczuczynie – **0**.

- Informacja o strukturze zatrudnienia nauczycieli w roku szkolnym 2014/2015 (Źródło: Opracowania własne na podstawie danych SIO wg stanu na 30.09.2014 r.)

Tab. 55. Struktura zatrudnienia.

Szkoła	Stażysta			Kontraktowy			Mianowany			Dyplomowany		
	E	O	% E	E	O	% E	E	O	% E	E	O	% E
ZS Nr 1 w Grajewie	0,00	0	0,0	1,00	1	2,6	8,09	10	21,0	29,40	31	76,4
ZS Nr 2 w Grajewie	1,00	1	3,2	5,87	7	19,0	11,22	12	36,4	12,73	15	41,4
ZSS w Grajewie	3,56	5	9,0	4,73	6	12,0	9,55	11	24,1	21,74	26	54,9
ZS w Wojewodzinie	0,00	0	0,0	6,61	7	23,3	7,78	9	27,4	14,00	14	49,3
ZS w Szczuczynie	0,52	1	3,3	2,10	3	13,4	5,63	6	36,0	7,39	8	47,3
ZS w Nieckowie	0,22	1	0,5	7,06	8	17,5	19,47	21	48,3	10,61	11	26,3
PPP w Grajewie	0,00	0	0	0,00	0	0,0	3,00	3	40,0	4,50	5	60,0
Razem	5,30	8	2,6	27,37	32	13,6	64,74	72	32,2	100,37	110	50,1

E – liczba etatów,

O – liczba osób,

% E – udział procentowy w ogólnej liczbie etatów

Dodatkowo zatrudnione są trzy osoby bez stopnia w Zespole Szkół w Nieckowie, w wymiarze w sumie 3,00 etatów (1,5 % ogólnej liczby etatów).

Największą grupę stanowią nauczyciele dyplomowani – 50,1 % wszystkich nauczycieli (rok wcześniej – 46,4 %, w r. szk. 2012/2013 – 46,3 %, w r. szk. 2011/2012 – 43,9 %, a w r. szk. 2010/2011 – 40,6 %). Kolejną grupę – 32,2 % – stanowią nauczyciele mianowani (rok wcześniej – 31,7 %, w r. szk. 2012/2013 – 30,8 %, w r. szk. 2011/2012 – 29,2 %, a w r. szk. 2010/2011 – 29,7 %), 13,6 % – nauczyciele kontraktowi (rok wcześniej – 18,5 %, w r. szk. 2012/2013 – 19,4 %, w r. szk. 2011/2012 – 21,3 %, a w r. szk. 2010/2011 – 25,0 %), 2,6 % to nauczyciele stażyści (rok wcześniej – 2,2 %, w r. szk. 2012/2013 – 2,1 %, w r. szk. 2011/2012 – 6,6 %, a w r. szk. 2010/2011 – 4,7 %), natomiast pozostałe 1,5 % to nauczyciele bez stopnia (rok wcześniej – 1,2 %, w r. szk. 2012/2013 – 1,4 %, a w r. szk. 2011/2012 – 1,2 %).

W stosunku do poprzedniego roku szkolnego, zwiększyła się liczba etatów nauczycieli dyplomowanych (o 3,18 etatu przy zwiększonej o 7 liczbie osób) i stażystów (o 0,67 etatu przy zmniejszonej o 1 liczbie osób), spadła natomiast liczba etatów nauczycieli mianowanych (o 1,62 etatu przy zwiększonej o 1 liczbie osób) i kontraktowych (aż o 11,46 etatu przy zmniejszonej o 14 liczbie osób). Ogólnie jednak liczba nauczycieli zmniejszyła się – o 7 osób (8,79 etatu).

Tab. 56. Rozwiązanie stosunku pracy w roku 2014.

Formy rozwiązania stosunku pracy	Liczba nauczycieli, których stosunek pracy został rozwiązany lub wygasł						
Szkoła:	ZS Nr 1	ZS Nr 2	ZSS	ZS Nieć.	ZS Sz.	ZS Woj.	PPP
w związku ze skorzystaniem z uprawnień emerytalnych	0	0	1	0	0	0	0
w związku z osiągnięciem wieku emerytalnego	0	0	0	0	0	0	0
z przyczyn określonych w art. 20 ust. 1 KN	2	0	0	2	3	0	0
w związku ze skorzystaniem z uprawnień do wcześniejszej emerytury	0	0	0	0	0	0	0
na skutek wypowiedzenia	0	0	0	1	0	0	0
na podstawie porozumienia stron	0	0	0	1	1	0	0
z powodu upływu sześciomiesięcznego pozostawania w stanie nieczynnym	1	0	0	0	0	0	0
z innych przyczyn	5	3	0	5	0	0	0

ZS Nr 1 – Zespół Szkół Nr 1 w Grajewie

ZS Nr 2 – Zespół Szkół Nr 2 w Grajewie

ZSS – Zespół Szkół Specjalnych w Grajewie

ZS Nieć. – Zespół Szkół w Nieckowie

ZS Sz. – Zespół Szkół w Szczuczynie

ZS Woj. – Zespół Szkół w Wojewodzinie

PPP – Poradnia Psychologiczno-Pedagogiczna w Grajewie