

Analiza stanu bezpieczeństwa i porządku publicznego na terenie działania Komendy Powiatowej Policji w Grajewie w 2013 roku

W 2013 roku funkcjonariusze Komendy Powiatowej Policji w Grajewie realizowali zadania uwzględniając podstawowe zagrożenia na podległym terenie, zakładające ograniczenie dynamiki przestępstw przy jednoczesnym zwiększeniu ich wykrywalności. Działania służb były również ukierunkowane na szybkie, zdecydowane reagowanie policjantów na wszelkiego rodzaju stwierdzone przypadki popełniania wykroczeń oraz prowadzenie szeroko rozumianej działalności profilaktycznej.

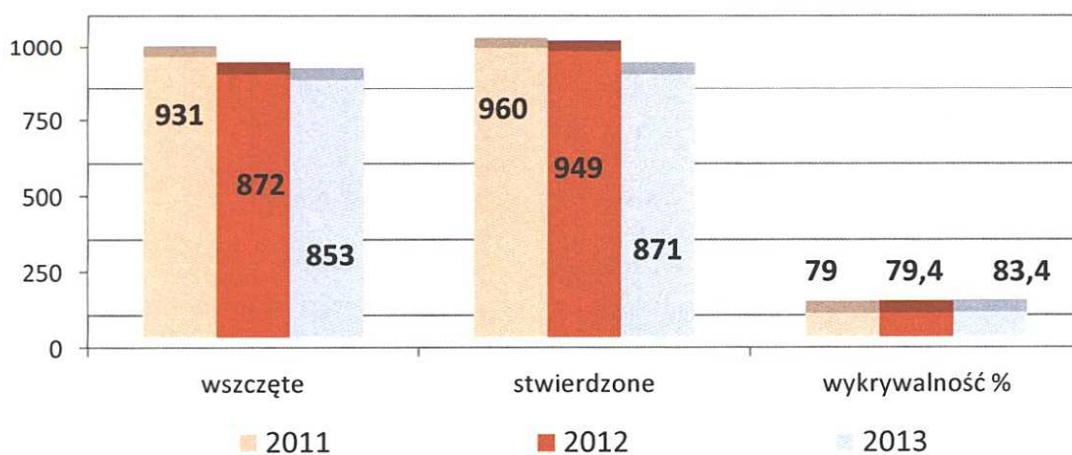
Wyniki działań prowadzonych przez policjantów Komendy Powiatowej Policji w Grajewie zostały w niniejszej analizie przedstawione pod względem realizowanych zagadnień.

I. Stan zagrożenia przestępczością.

W analizowanym okresie 2013 roku, na terenie podległym Komendzie Powiatowej Policji w Grajewie, wszczęto ogółem **853 postępowania przygotowawcze** tj. o 19 postępowań mniej niż w analogicznym okresie 2012 roku. Dynamika wszczętych dochodzeń wyniosła 97,8%.

W minionym roku na terenie powiatu grajewskiego stwierdzono ogółem popełnienie **871 przestępstw**. W porównaniu do ubiegłego roku odnotowano spadek o 78 przestępstw. Wskaźnik wykrywalności przestępstw wzrósł o 4% do poziomu **83,4%** (w 2012 r. wyniósł 79,4%). Funkcjonariusze wykryli 728 przestępstw. Trzeba zaznaczyć, iż Komenda Powiatowa Policji w Grajewie zajęła drugie miejsce w województwie podlaskim pod względem ogólnej wykrywalności przestępstw.

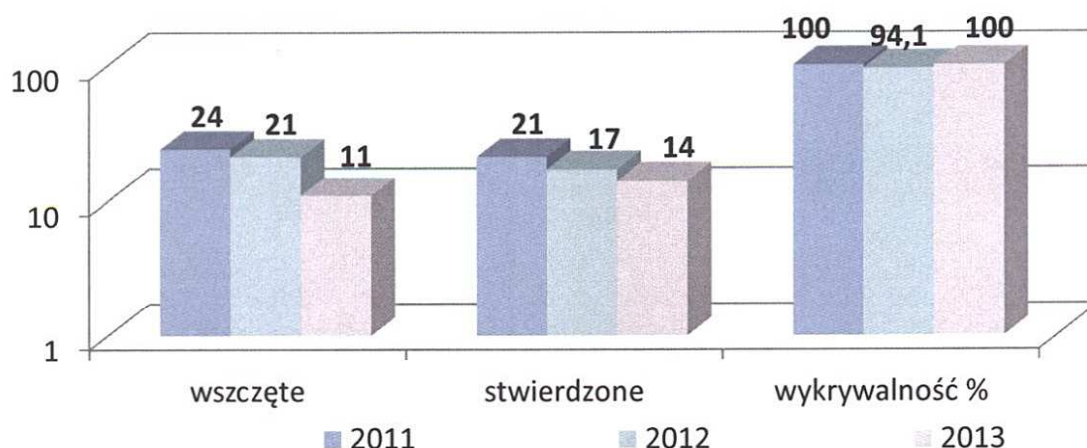
Zagrożenie przestępczością na terenie powiatu grajewskiego na przestrzeni 3 lat



Bójki i pobicia

W 2013 roku nastąpił spadek przestępstw stwierdzonych w tej kategorii przestępstw z 17 w 2012 roku na 14 w 2013 roku. Wykrywalność na poziomie 100% i jest wyższa o 5,9% niż w roku 2012. Zarzuty przedstawiono 31 sprawcom oraz p-ko 7 nieletnim skierowano materiały do sądu rodzinnego.

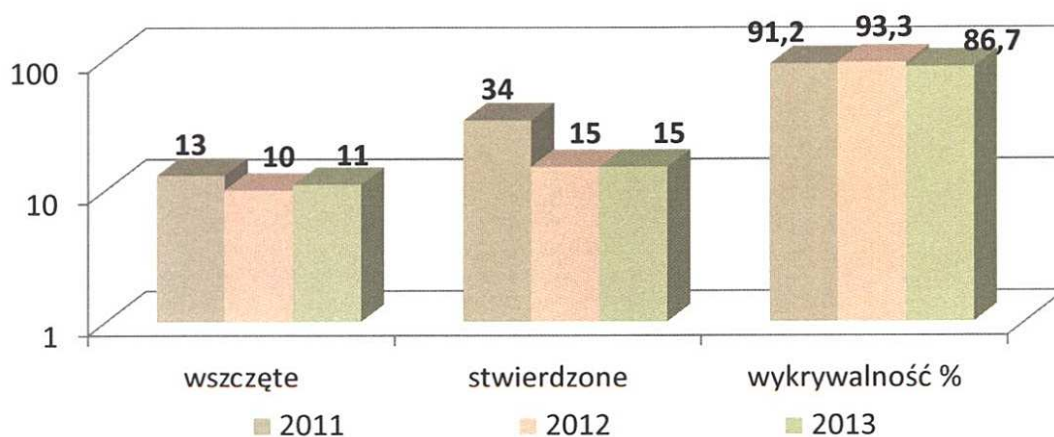
Bójki i pobicia na przestrzeni 3 lat



Rozboje, kradzieże i wymuszenia rozbójnicze

W minionym 2013 roku stwierdzono **15 przestępstw** w tej kategorii, dokładnie tyle samo, co w 2012 roku. W efekcie prowadzonych czynności w 2013 roku na 15 stwierdzonych przestępstwach wykryto 14. Wskaźnik wykrywalności w/w przestępstw wyniósł 86, 7% przy 93, 3% w 2012 r.

Rozboje, kradzieże i wymuszenia rozbójnicze na przestrzeni 3 lat

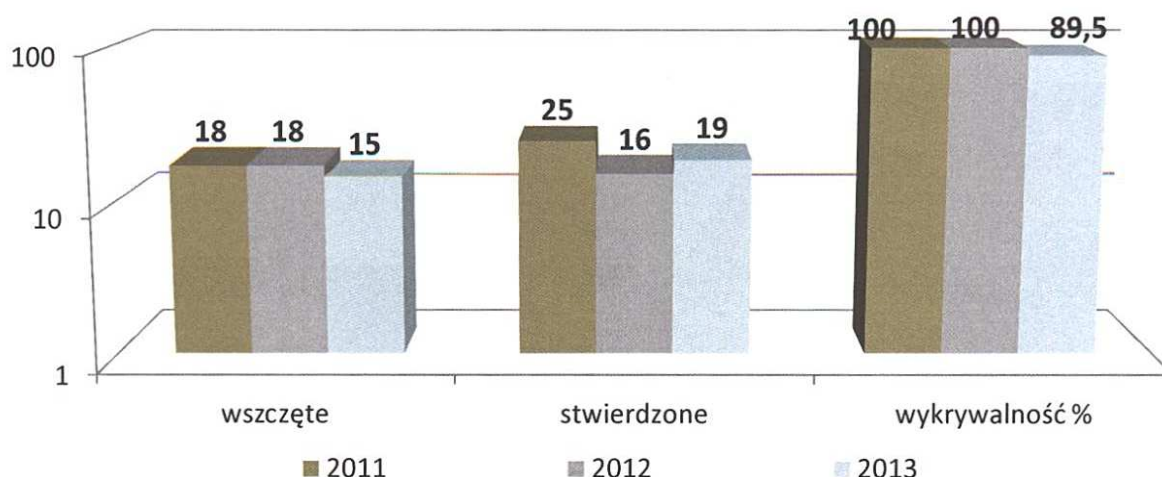


Przestępstwa dot. uszczerbku na zdrowiu

W minionym roku odnotowano **19 przestępstw** dot. uszczerbku na zdrowiu przy 16 w 2012 roku tj. więcej o 18,75 % (3 przestępstwa). Wskaźnik wykrywalności przestępstw w tej kategorii utrzymuje się na poziomie **89, 5 %** (w 2012 wyniósł 100%). Funkcjonariusze wykryli sprawców 33 przestępstw w tej kategorii.

Nadmienić należy, że w tej kategorii przestępstw, wśród **15** podejrzanych było **9** nieletnich.

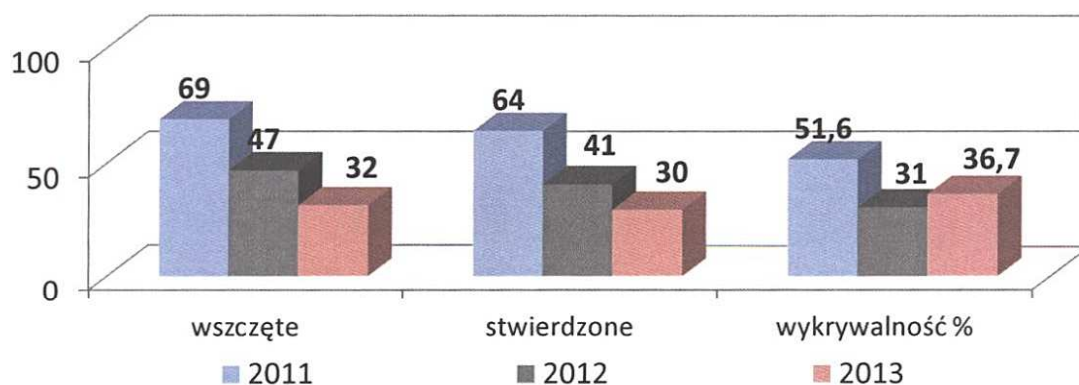
Przestępstwa dot. uszczerbku na zdrowiu na przestrzeni 3 lat



Uszkodzenie mienia

Uciążliwą społecznie i dość liczną kategorią zdarzeń przestępczych jest **umyślne uszkodzenie mienia**. Jednakże na przestrzeni trzech analizowanych lat zauważyć można tendencję spadkową ilości przestępstw stwierdzonych. W 2013 roku stwierdzono popełnienie **30** tego typu przestępstw. W porównaniu z rokiem ubiegłym nastąpił spadek o 11 czynów. Zadawalający jest wzrost wykrywalności (o 5, 7%) w tej kategorii przestępstw w porównaniu do roku poprzedniego. W efekcie prowadzonych czynności funkcjonariusze wykryli sprawców 11 przestępstw w tej kategorii.

Uszkodzenie mienia na przestrzeni 3 lat

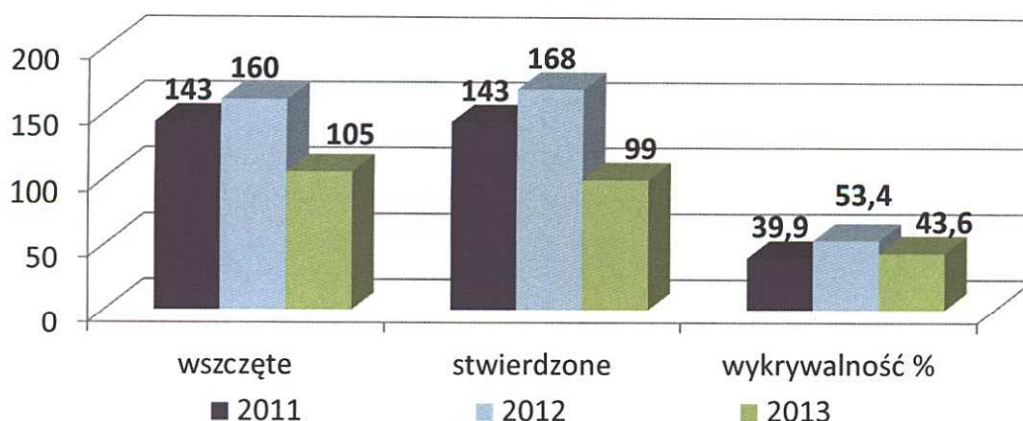


Kradzież

Kradzieże pospolite tzw. cudzej rzeczy są zjawiskiem powszechnym, stanowią często większość popełnionych czynów zabronionych. W roku 2013 odnotowano **99 kradzieży**, w 2012 r. – 168 kradzieży (nastąpił znaczny spadek o 69 czynów).

Analizując przestępstwa w tej kategorii należy stwierdzić, iż przy spadku przestępstw stwierdzonych, nastąpił też spadek wykrywalności. Wyniósł on 43, 6% w porównaniu 53,4 % w roku 2012 .

Kradzieże na przestrzeni 3 lat

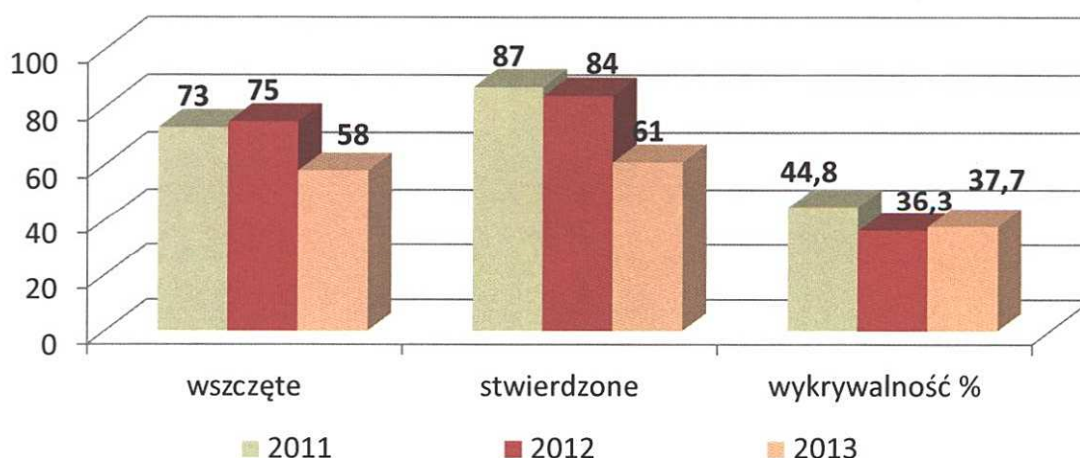


Wśród kategorii kradzieże stwierdzono **32** kradzieże telefonów komórkowych (w 2012 r. – 45, w 2011 roku - 46). Na uwagę zasługuje fakt odzyskania dużej ilości telefonów komórkowych. W sumie **odzyskano 25 telefonów** (w 2012 - 32 telefony) na kwotę 9758 zł.

Kradzież z włamaniem

W minionym roku odnotowano spadek przestępstw w kategorii **kradzież z włamaniem**. Stwierdzono popełnienie **61 przestępstw** (w 2012 roku – 84 przestępstw tj. spadek o 27,4 %). Zadawalający jest wzrost wskaźnika wykrywalności przestępstw w tej kategorii, który wyniósł 37, 7% w porównaniu do roku 2012 – 36, 3%. Warto zaznaczyć, iż KPP w Grajewie uzyskało najwyższy wskaźnik wykrywalności w tej kategorii przestępstw biorąc pod uwagę pozostałe powiaty woj. podlaskiego.

Kradzież z włamaniem na przestrzeni 3 lat

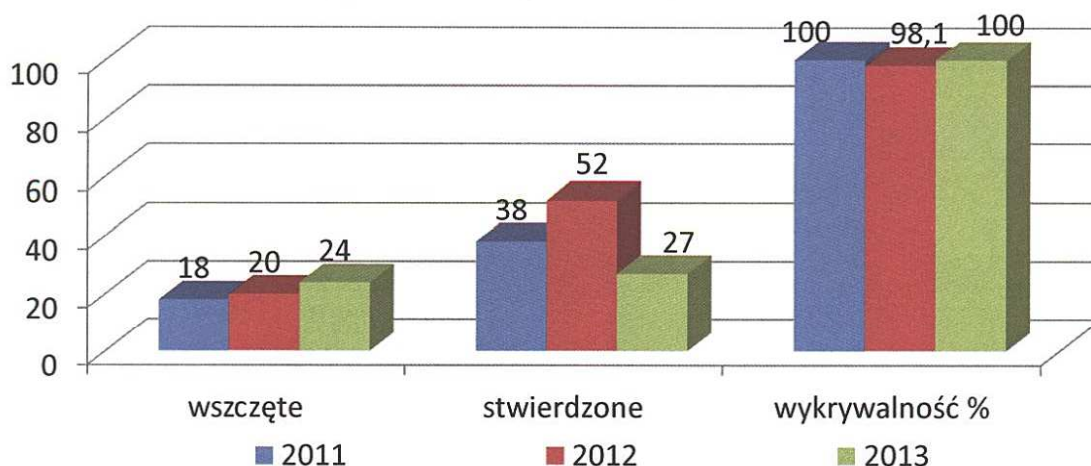


Przestępstwa narkotykowe

Narkomania jest jednym, ze zjawisk patologicznych, dotyczącym często różne grupy społeczne, a w szczególności młodzież. Grajewscy policjanci prowadzili intensywne działania przeciwko przestępcom narkotykowym, przez ujawnianie przestępstw i wykrywanie sprawców.

Na terenie podległym KPP w Grajewie w analizowanym okresie wszczęto **24** postępowań (w analogicznym okresie 2012 roku wszczęto 20 postępowań), stwierdzono popełnienie **27 przestępstw z „Ustawy o przeciwdziałaniu narkomanii”** (w 2012 roku stwierdzono 52 przestępstwa tj. nastąpił spadek o 14 czynów). Wykrywalność przestępstw w tej kategorii utrzymała się na tym samym poziomie – 100%.

Przestępstwa narkotykowe na przestrzeni 3 lat



Jak wynika z analizy danych za rok 2013 w większości czyny popełnione zostały przez osoby dorosłe – 26 czynów, 1 czyn popełniony przez nieletniego. Ustalono 20 sprawców, w tym 1 nieletniego, którym udowodniono dokonanie czynu zabronionego z Ustawy o przeciwdziałaniu narkomanii. Z analizy powyższej tabeli wynika, iż przestępstwem narkotykowym najczęściej popełnianym w 2013 r. było posiadanie środków odurzających.

Tabela nr 2: Wybrane przestępstwa z ustawy o przeciwdziałaniu narkomanii.

Rodzaj czynu	2009 r.	2010 r.	2011 r.	2012 r.	2013 r.
Art. 55 ust. 1-2-3 Przewożenie, wywożenie, przywożenie	-	-	-	1	-
Art. 56 ust 1-2 Wprowadzanie do obrotu	-	3	-	-	-
Art. 56 ust. 3 Wprowadzanie do obrotu znacznej ilości	-	-	-	7	-
Art. 58 Udzielanie	4	14	-	10	4
Art. 59 Udzielanie w celu osiągnięcia korzyści majątkowej	4	7	11	10	-
Art. 61 Wytwarzanie	2	1	-	-	-
Art. 62 ust. 1 i 3 Posiadanie	19	41	25	21	20
Art. 62 ust. 2 Posiadanie znacznej ilości	-	3	1	-	-
Art. 63 ust. 1 Uprawa maku lub konopi	3	3	1	1	3
Art. 62 a Posiadanie nieznacznej ilości	-	-	-	2	-

W 2013 r. zabezpieczono:

marihuana – 110,5 g
amfetamina – 150 g
konopie indyjskie – 31 roślin

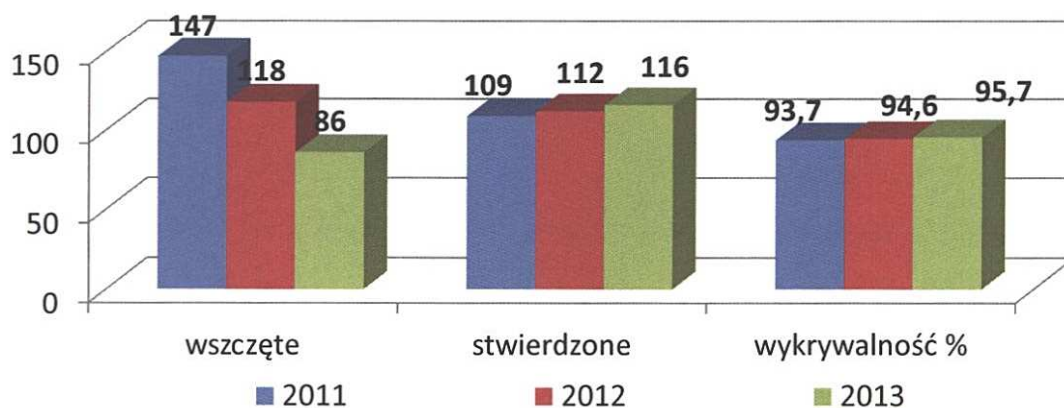
W analizowanym okresie najbardziej popularnym środkiem odurzającym była amfetamina i marihuana. Cena amfetaminy kształtowała się w granicach 25 zł za gram a marihuany w granicach 30 zł za gram.

Przestępstwa o charakterze gospodarczym

Na terenie KPP w Grajewie w analizowanym okresie wszczęto **86** dochodzeń (w 2012 roku wszczęto 118 dochodzeń). Odnotowano spadek wszczęć o 32 w porównaniu z rokiem ubiegłym.

Stwierdzono popełnienie **116** przestępstw gospodarczych. W porównaniu z rokiem ubiegłym nastąpił niewielki wzrost ilości przestępstw w tej kategorii tj. o 4 czyny. Wskaźnik wykrywalności utrzymał się na wysokim poziomie tj. **95,7%** i jest wyższy o 1,1% niż w roku ubiegłym. Biorąc pod uwagę ten wskaźnik komenda w Grajewie uplasowała się na drugim miejscu w woj. podlaskim.

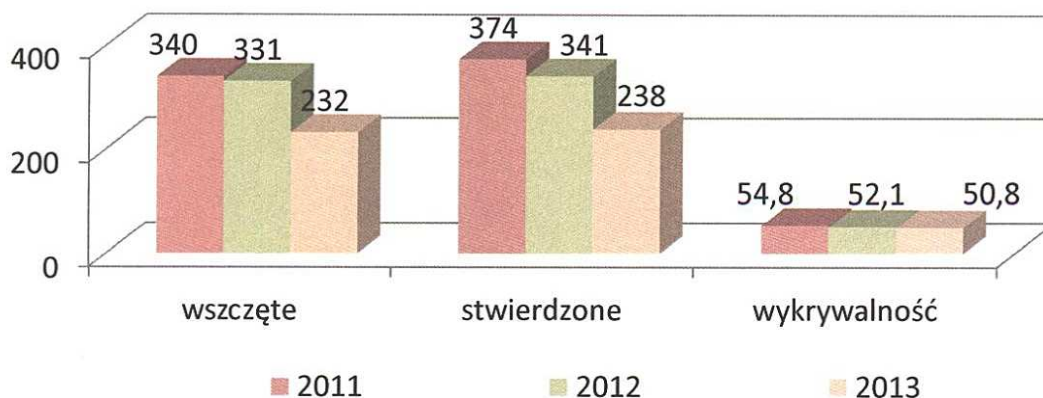
Przestępstwa gospodarcze na przestrzeni 3 lat



Na szczególną uwagę zasługuje praca operacyjna Zespołu dw. z Przestępczością Gospodarczą. W 2013 roku KPP w Grajewie na podstawie materiałów operacyjnych wszczęto **33** postępowania przygotowawcze. Jest to najwyższy wynik wszczęć w całym województwie podlaskim.

Przestępczość w 7 kategoriach przestępstw

Do tej kategorii przestępstw zaliczamy: kradzież mienia, kradzież z włamaniem, kradzież samochodu, uszczerbek na zdrowiu, bójka i pobicie, uszkodzenie mienia oraz przestępstwa rozbójnicze. Analizując dane w tej kategorii należy zauważyć tendencję spadkową utrzymującą się od trzech lat. W 2011 roku stwierdzono 374 przestępstw, w 2012 roku nastąpił spadek o 33 przestępstwa, zaś w 2013 roku nastąpił znaczny spadek jeszcze o 103 czyny. Wykrywalność w 7 kategoriach przestępstw w 2013 roku wynosiła 50,8% i jest to drugie miejsce w woj. podlaskim.



Podkreślić również należy, iż Komenda Powiatowa Policji w Grajewie jako druga jednostka w województwie podlaskim zakończyła najwięcej postępowań przygotowawczych z wynikiem pozytywnym (skierowanie sprawy z aktem oskarżenia, z wnioskiem o warunkowe umorzenie postępowania lub skierowanie do Sądu Rodzinnego i Nieletnich) tj. 68,6% wszystkich zakończonych postępowań. Wynik ten jest tym bardziej cenny gdyż legitymujemy się najniższym wskaźnikiem zakończonych spraw wobec niewykrycia sprawców do ogółu zakończonych spraw.

Warto też podkreślić, że tutejsza jednostka **odzyskała mienie utracone** w wyniku przestępstwa na kwotę **1 006 646 zł**, co stanowi najwyższą wartość wśród powiatów województwa podlaskiego. Ponadto osiągnięty został najniższy w województwie wskaźnik zaległości 0,70 przy założonym progu 1,5.

Przestępczość nieletnich

W 2013 roku na terenie działania Komendy Powiatowej Policji w Grajewie stwierdzono ogółem **871 przestępstw** (w 2009 r. – 973, w 2010 r. – 977, w 2011 r. – 960, w 2012 r. – 949), z czego **49 czynów** popełnionych zostało przez nieletnich (w 2009 r. – 79, w 2010 r. – 76, w 2011 r. – 97, w 2012 r. – 59), tj. **6,3 % ogólnej** liczby przestępstw.

Z analizy przeprowadzonych postępowań przygotowawczych wynika, że wymienionych czynów dopuściło się **40 nieletnich** (w 2009 r. – 71, w 2010 r. – 58, w 2011 r. – 71, w 2012 r. – 56 nieletnich). Ilość przestępstw popełnionych przez nieletnich w stosunku do ogólnej liczby przestępstw stwierdzonych w latach 2012-2013 r. przedstawia poniższa tabela:

Tabela: Udział nieletnich w liczbie stwierdzonych przestępstw.

	2012 r.	2013 r.	Wskaźnik dynamiki
Przestępstwa stwierdzone	949	871	91,8
Czyny nieletnich	59	49	83,1
Nieletni sprawcy	56	40	
% udział nieletnich	6,2%	6,3%	

W porównaniu do roku ubiegłego należy stwierdzić, iż na terenie podległym KPP w Grajewie zmniejszyła się ogólna liczba przestępstw stwierdzonych (o 78 przestępstw) oraz zmniejszyła liczba czynów karalnych (o 16 czynów) popełnionych przez nieletnich. Udział nieletnich w przestępczości pozostał praktycznie na tym samym poziomie, tj. 6,2 % w 2012 r. i 6,3 % w 2013 r.

Kategorie przestępstw najczęściej popełnianych przez nieletnich

W rozbiciu na poszczególne (wybrane) kategorie przestępstw udział nieletnich przedstawia się następująco:

- przestępstwa rozbójnicze – **5 czynów**
- bójka i pobicie – **6 czynów**
- uszczerbek na zdrowiu – **9 czynów**
- kradzież z włamaniem – **3 czyny**
- kradzież – **4 czyny**
- uszkodzenie mienia – **1 czyn**
- przestępstwa narkotykowe – **1 czyn**
- przestępstwo drogowe – **1 czyn**
- fałszerstwo kryminalne – **2 czyny**

Z powyższego zestawienia wynika, że przeważającą ilość – stanowią przestępstwa przeciwko życiu i zdrowiu oraz przestępstwa przeciwko mieniu. Ponadto nieletni w analizowanym okresie czasu popełnili także **29 wykroczeń**, z czego:

- z art. 63 a § 1 kw – 1 czyn
- z art. 88 kw – 1 czyn
- z art. 94 § 1 kw – 1 czyn
- z qrt. 107 kw – 1 czyn
- z art. 119 kw – 23 czyny
- z art. 124 § 1 kw – 2 czyny

II. Bezpieczeństwo w ruchu drogowym

Najliczniejszą samodzielną kategorią przestępstw w 2013 roku (podobnie jak w roku 2012), były przestępstwa z **art. 178 a §1 i 2 Kodeksu Karnego (kierowanie pojazdami mechanicznymi i innymi pojazdami w stanie nietrzeźwości)** – stwierdzono ich **294** (wzrost o 68, dynamika 130% w stosunku do 2012 r.; w 2012 roku – odnotowano 226 przestępstw tego rodzaju).

Najwięcej tych przestępstw odnotowano na terenie miasta Grajewo – 115, na terenie gminy Grajewo 70, na terenie gminy Rajgród – 40, na terenie miasta i gminy Szczuczyn 39, na terenie gminy Radziłów – 16 oraz gminy Wąsosz – 14.

W 2013 roku po zsumowaniu przestępstw z art. 178 a § 1 i 2 kk (294 przestępstw) oraz wykroczeń z art. 87 § 1 i 2 kw (78 wykroczeń - kierowanie pojazdami mechanicznymi i innymi pojazdami w stanie po użyciu alkoholu lub podobnie działającego środka) - ogólnie ujawniono **372** nietrzeźwych kierujących (wzrost o 86 –w stosunku do 2012 roku).

Tabela: Wypadki drogowe na terenie powiatu grajewskiego w latach 2008 - 2013

	2008	2009	2010	2011	2012	2013
Wypadki drogowe	48	26	33	26	19	19
Wypadki ze skutkiem śmiertelnym	7	4	10	4	2	5
Ranni wskutek wypadku drogowego	57	43	41	28	19	20

W minionym roku odnotowano 19 wypadków drogowych (w 2012 roku wypadków było również 19). W wyniku wypadków drogowych w 2013 r. zginęło 5 osób (w 2012 roku zginęły 2 osoby tj. wzrost o 3 osoby), a 20 osób zostało rannych (w 2012 osób rannych było 19 osób tj. wzrost o 1 osobę).

Tabela: Kolizje drogowe na terenie powiatu grajewskiego.

	2008	2009	2010	2011	2012	2013
Wypadki drogowe	48	26	33	26	19	19
Kolizje drogowe	411	388	426	435	397	361

Odnotowano jednak spadek kolizji drogowych. W 2013 roku odnotowano 361 kolizji, a w 2012 r. - 397 (nastąpił spadek o 36 kolizji). Większość zdarzeń drogowych miała miejsce na głównych ciągach komunikacyjnych naszego powiatu tj. drodze nr K 61 i K 65 oraz na terenie miasta Grajewo.

Tabela: Kolizje drogowe w rozbiciu na poszczególne rejony

K61	K65	K58	Miasto	Powiat
156	71	9	55	71

Ilość wypadków i kolizji na terenie poszczególnych gmin:

- na terenie Grajewo - **161 kolizji** oraz **6 wypadków** – 4 rannych, 2 zabitych
- na terenie gminy Grajewo - **2 kolizje** oraz **4 wypadki** – 8 rannych, 1 zabity
- na terenie miasta i gminy Szczuczyn - **61 kolizji** oraz **2 wypadki** – 2 rannych
- na terenie gminy Wąsosz - **15 kolizji** oraz **1 wypadek** – 2 rannych
- na terenie gminy Radziłów - **6 kolizji** oraz **2 wypadki** – 2 rannych
- na terenie miasta i gminy Rajgród - **46 kolizji** oraz **4 wypadki** – 2 rannych, 2 zabitych

Najczęstszymi przyczynami wypadków drogowych były:

- nadmierna prędkość,
- nieustąpienie pierwszeństwa przejazdu,
- nieprawidłowe manewry w ruchu.

Najczęstszymi przyczynami kolizji drogowych były:

- nieustąpienie pierwszeństwa przejazdu innym uczestnikom ruchu drogowego,
- niezachowanie bezpiecznej odległości między pojazdami,
- nieprawidłowe omijanie,
- nieprawidłowe wyprzedzanie,
- nieprawidłowe wymijanie.

Aby zwiększyć bezpieczeństwo na terenie powiatu grajewskiego policjanci prowadzili działania mające na celu eliminowanie z ruchu kierujących pod wpływem alkoholu bądź innego środka. W 2013 roku przeprowadzono **16 952** badania stanu trzeźwości.

Tabela: Liczba badań na zawartość alkoholu

2007	2008	2009	2010	2011	2012	2013
2421	9609	7341	11888	13660	12304	16952

Liczba ukaranych mandatami za wykroczenia drogowe

	2009	2010	2011	2012	2013
Obywatele RP	4209	4268	4711	4260	5685
Na kwotę	799.010	770. 550	885 .000	790.600	965.030
Obcokrajowcy	1158	1109	1229	1462	2391
Na kwotę	217. 930	186. 220	255. 100	231. 800	382.730
Razem	5367	5377	5940	5722	8076
Na kwotę	1 .016.940	956.770	1 .140.100	1.022.400	1.347.760

Informacja dot. pracy video rejestratora POLCAM zainstalowanego w pojeździe Skoda Superb w 2013 r.

Informacja za rok 2013	Suma
Ilość ujawnionych wykroczeń	4114
Liczba nałożonych MK	3822
Na sumę	723690
Liczba sporządzonych wniosków o ukaranie	31
Ilość pouczeń	261
Ilość godzin pracy przyrządu	2833
Ilość przejechanych kilometrów	59999
Przerwy w pracy z powodu napraw i konserwacji pojazdu	45
Przerwy w pracy z powodu napraw i konserwacji video rejestratora	4

Informacja dot. pracy przyrządu kontrolno – pomiarowego Typ ULTALYTE nr fabryczny UX026049 Jednostka użytkująca: KPP Grajewo rok 2013

Informacja za rok 2013	SUMA
Ilość godzin pracy przyrządu	538,23
Ilość ujawnionych wykroczeń	1606
Liczba nałożonych MK	1433
na sumę	202600
Liczba sporządzonych wniosków o ukaranie	16
Ilość pouczeń	157

Informacja dot. kontroli pojazdów ciężarowych > 7,5 dmc oraz autobusów w związku z popełnionymi wykroczeniami przeciwko bezpieczeństwu w komunikacji WRD KPP Grajewo lipiec – grudzień 2013

Miesiąc roku	Liczba kontroli samochodów ciężarowych o dmc >7,5 t	Liczba zastosowanych środków			liczba kontroli autobusów	Liczba zastosowanych środków		
		MK	wniosek	pouczenie		mk	wniosek	pouczenie
Razem 2013 rok	812	802	5	7	58	55	0	3

Ponadto KPP w Grajewie ma na wyposażeniu nieoznakowany pojazd wyposażony w video rejestrator. Osiągnięte wyniki przy wykorzystaniu pojazdu służbowego przedstawia poniższa tabela.

Tabela: Wykorzystanie pojazdu służbowego wyposażonego w video rejestrator

Rok	2009	2010	2011	2012	2013
ujawnione wykroczenia	2011	2065	3092	2782	4114
nałożone MKK (kwota w zł)	423 034	410 210	652 380	540 970	723.360
pouczenia	193	138	34	79	261
wnioski o ukaranie	20	19	27	30	31

Inne efekty:

- ujawniono 6 skradzionych pojazdów (łącznie 10 przez wszystkich funkcjonariuszy tut. KPP,
- sporządzono 11 informacji do UFG,
- sporządzono 6 wniosków o poprawę bezpieczeństwa w ruchu do zarządców dróg,
- sporządzono 5266 kart Mrd-5,
- zatrzymano 84 praw jazdy, w tym 53 za kierowanie po spożyciu alkoholu oraz 9 za spowodowanie zagrożenia bezpieczeństwa w ruchu drogowym,
- zatrzymano 436 dowodów rejestracyjnych,
- Dokonano sprawdzenia stanu technicznego 78 autobusów na żądanie organizatora wycieczki lub rodziców,

Działania dotyczące bezpieczeństwa w ruchu drogowym

W 2013 roku służby ruchu drogowego prowadziły różnego rodzaju akcje i działania zmierzające do poprawy stanu bezpieczeństwa na drogach powiatu grajewskiego, w tym:

L.p	Nazwa	Własne	Wojewódzkie	Z harmonogramu KGP	Razem
1.	Pieszy	54	3	-	57
2.	TRUCK	-	-	4	4
3.	Prędkość	-	12	6	18
4.	Niechronieni uczest. RD	-	-	6	6
5.	Alkohol i narkotyki	-	-	6	6
6.	Trzeźwy poranek	5	7	-	12
7.	SEMAFOR	-	2	-	2

8.	Pasy bezpieczeństwa	-	-	4	4
9.	Trzeźwa gmina	4	2	-	6
10.	Niebezpieczne przewozy	-	3	-	3
11.	Bezpieczna gmina	2	-	-	2
12.	Trzeźwa niedziela	-	1	-	1
13.	Czerwone	-	3	-	3
14.	Dyskoteka	-	3	-	3
15.	Pasy/foteliki	-	2	-	2
16.	BUS	-	-	3	3
17.	GIMBUS	-	1	-	1
18.	Bezpieczny weekend	-	-	7	7
19.	Bezpieczna droga do szkoły	-	-	1	1
20.	Bezpieczne wakacje/ferie	-	-	2	2
21.	Bezpieczna droga	-	2	-	2
22.	Inne	6	-	-	6
	RAZEM	71	41	39	151

Przeprowadzono również działania mające na celu poprawę bezpieczeństwa dzieci i młodzieży w okresach wypoczynku letniego i zimowego; eliminowano autobusy niesprawne technicznie, przewożące dzieci i młodzież. Ponadto w okresie rozpoczęcia roku szkolnego prowadzono również działania "Bezpieczna droga do szkoły/ domu" ukierunkowane na zapewnienie bezpieczeństwa w rejonie szkół oraz dróg prowadzących do szkół i placówek oświatowo-wychowawczych.

Dodatkowo zabezpieczano imprezy i uroczystości tj.:

- Przejazdy rowerzystów „Masa krytyczna”
- Przejazd rajdu Gumball 3000
- Święta Niepodległości
- Święta Narodowego 3 Maja
- Święta 9 Pułku Strzelców Konnych w Grajewie
- Święto Zmarłych – działania „ZNICZ”
- procesji Drogi Krzyżowej
- procesji Bożego Ciała
- Bieg Wilka 2013

III. Ocena efektów pracy.

1. Wyniki pracy policjantów.

W analizowanym 2013 roku na terenie działania Komendy Powiatowej Policji w Grajewie policjanci przeprowadzili **ogółem 5232 interwencje** (spadek o 30 w stosunku do 2012 roku), w tym **914 interwencje domowych** (wzrost o 483 interwencje w stosunku do 2012 roku). Spośród 914 interwencji domowych – **213 interwencji** dotyczyło przemocy domowej, tj. 23,3 ogółu interwencji domowych (w 2012 roku 173 tj. nastąpił wzrost o 40) i tyle rodzin zostało objętych procedurą „Niebieska Karta”.

Tabela: ilość podjętych interwencji przez policjantów na terenie powiatu grajewskiego

	2012	2013
Liczba interwencji ogółem	5262	5232
Liczba interwencji domowych	431	914

Liczba interwencji dot. przemocy domowej, w których wypełniono formularz NK	173	213
--	------------	------------

Dzielnicy realizując zadania w zakresie przeciwdziałania przemocy w rodzinie oprócz systematycznego odwiedzania rodzin, udzielania porad i pomocy, uczestniczyli w posiedzeniach Lokalnych Zespołów Interdyscyplinarnych oraz Grup Roboczych. Dzielnicy skierowali **50 wniosków o leczenie odwykowe** do Miejskich i Gminnych Komisji rozwiązywania Problemów Alkoholowych. W 2012 r. – 72 wnioski, w 2011 r. - 57, w 2010 r. – 53 wnioski, w 2009 r. – 37 wniosków.

W ramach służby policjanci miejscowej jednostki Policji osiągnęli następujące wyniki:

- **zatrzymali lub ustalili miejsc pobytu osób** ukrywających się przed organami ścigania i wymiarem sprawiedliwości (poszukiwanych) – **46**,
- **zatrzymali sprawców przestępstw na gorącym uczynku 414 osób** (w 2012 – 326), w tym:
 - kradzieży – 23,
 - kradzieży z włamaniem – 9,
 - przestępstw rozbójniczych – 10,
 - bójek i pobić – 7,
 - uszkodzeń mienia – 3,
 - kierujących pojazdami w stanie nietrzeźwym – 242,
 - innych przestępstw – 120,
- **zatrzymali 112 osób z przedmiotami niewiadomego pochodzenia, pochodzącymi z przestępstwa lub których posiadanie jest zabronione**,
- mając na uwadze realizację zadań związanych z ograniczeniem zjawiska spożywania alkoholu przez osoby nieletnie, policjanci dokonywali kontroli miejsc grupowania się nieletnich i ujawnili **33 nieletnich będących pod wpływem alkoholu** (w 2012 r. 58 nieletnich będących pod wpływem alkoholu),

Ponadto policjanci uczestniczyli w zabezpieczeniu **11 imprez masowych**, z czego **9** to imprezy artystyczno – rozrywkowe a **2** to imprezy masowe sportowe, ale nie będące meczami piłki nożnej.

W pomieszczeniach dla osób zatrzymanych osadzono **585 osób** (w 2012 roku – 536, w 2011 r. - 576, w 2010 r. - 440 osób), w tym:

- **377 osób** w celu wytrzeźwienia, w tym 12 kobiet (w 2012 r. – 338, w 2011 r. 388 osób, w 2010 roku 310 osoby),
- **156** podejrzewanych o popełnienie przestępstwa (w 2012 r. – 146, w 2011 r. 145 osób, w 2010 roku 109 osób).
- **52** osoby na polecenie sądu lub prokuratora, cudzoziemcy w celu wydalenia itp. (w 2012 r. – 52, w 2011 r. 32 osoby, w 2010 roku 21 osób).

W 2013 roku na terenie powiatu grajewskiego policjanci Komendy Powiatowej Policji w Grajewie ujawnili ogółem **11841 wykroczeń** (w 2012 r. – 9412 tj. wzrost o 2429 wykroczeń), za które:

- ukarali mandatem karnym – **10144** osób (wzrost o 2251 w stosunku do 2012 roku),
- skierowali **456** wniosków o ukaranie do sądu (spadek o 170 w porównaniu do 2012 roku),
- pouczyli **976** sprawców wykroczeń (wzrost o 486 pouczenia w stosunku do 2012 roku)

W rozbiciu na poszczególne kategorie statystyka wykroczeń wygląda następująco:

- **10104** (wzrost o 2874 w stosunku do roku 2012) stanowiły wykroczenia przeciwko bezpieczeństwu i porządkowi w komunikacji,

- **333** (spadek o 96 w stosunku do roku 2012) stanowiły wykroczenia przeciwko porządkowi i spokojowi publicznemu,
- **165** (wzrost o 8 w stosunku do roku 2012) stanowiły wykroczenia przeciwko obyczajności publicznej,
- **69** (spadek o 11 w stosunku do roku 2012) stanowiły wykroczenie przeciwko bezpieczeństwu osób i mienia,
- **451** (spadek o 187 w stosunku do 2012 roku) stanowiły wykroczenia z Ustawy o wychowaniu w trzeźwości,
- **309** (spadek o 119 w stosunku do 2012 roku) stanowiły wykroczenia przeciwko mieniu,
- **278** (wzrost o 66 w stosunku do 2012 roku) stanowiły wykroczenia przeciwko urządzeniom użytku publicznego,
- **113** (spadek o 125) – wykroczenia przeciwko innym przepisom.

Powyższe zestawienie wskazuje na wzrost liczby wykroczeń popełnionych przeciwko bezpieczeństwu i porządkowi w komunikacji, przeciwko obyczajności publicznej i przeciwko urządzeniom użytku publicznego przy jednoczesnym spadku liczby pozostałych wykroczeń.

Dzielnicy w ramach obchodu rejonów służbowych sukcesywnie prowadzili rozpoznanie osobowe, ujawniając nieletnich zagrożonych demoralizacją, z którymi to nieletnimi, jak i ich rodzicami przeprowadzane były rozmowy profilaktyczno – ostrzegawcze. Policjanci służb patrolowo-obchodowych w ramach codziennych zadań dokonywali kontroli miejsc grupowania się nieletnich w rejonach zagrożonych przestępczością. Mając na uwadze realizację zadań związanych z ograniczeniem zjawiska spożywania alkoholu przez osoby nieletnie. Dokonywali doraźnych kontroli miejsc sprzedaży i podawania alkoholu (restauracje, bary, kawiarnie, sklepy). Ponadto policjanci w trakcie realizacji służb patrolowo - obchodowych dokonywali też doraźnych kontroli miejsc sprzedaży i podawania alkoholu.

Dzielnicy nawiązywali bezpośredni kontakt z obywatelami, byli otwarci i zaangażowani w sprawy środowiska, budując wzajemne zaufanie obywateli do Policji. Ich podstawowym zadaniem było stałe rozpoznawanie potrzeb i oczekiwań społecznych a także rozpoznanie w zakresie występujących zagrożeń w podległym rejonie służbowym.

Jednocześnie dzielnicy podczas obchodu swoich rejonów prowadzili kolportaż ulotek o treści prewencyjnej, udzielali merytorycznych porad prawnych osobom pokrzywdzonym przestępstwem oraz systematycznie prowadzili czynności w ramach procedury „Niebieska karta”.

Policjanci, jak co roku podejmowali **działania wspólnie ze Strażą Miejską/Gminną**. Dotyczyły one przede wszystkim patrolowania targowisk oraz rejonów najbardziej zagrożonych przestępczością i wybrykami chuligańskimi. Szczególnie policjanci pionu prewencyjnego, współpracowali ze strażnikami miejskimi/gminnymi, podczas organizacji i zabezpieczenia świąt, uroczystości, zgromadzeń i imprez masowych. W ramach współpracy ze Strażą Miejską/Gminną przeprowadzono **45 służb**. Ponadto policjanci KPP w Grajewie podejmowali wspólne działania na terenie całego powiatu ze:

- Strażą Graniczną – **3** działania,
- Strażą Leśną, Strażą BPN – **24** działania,
- Strażą Rybacką /PZW – **10** działań,
- Urzędem celnym/Izbą celna – **6** działań,
- Sanepidem - **1** działanie,
- WOPR - **4** działania,
- Strażą Pożarną – **4** działania

2. Wyniki pracy policjantów w zakresie prewencji kryminalnej.

Nadrzędnym celem Policji jest bezpieczeństwo obywateli, którego miarą jest rzeczywiste poczucie bezpieczeństwa każdego z nich. Działania podejmowane przez Policję mają służyć

społeczeństwu, dlatego też jedną z form takich działań jest stałe poszukiwanie skutecznych programów prewencyjnych oraz dostosowanie działań Policji do występujących zagrożeń i oczekiwań społecznych.

W związku z powyższym Zespół Prewencji Kryminalnej, Patologii i Nieletnich wspólnie z dzielnicowymi oraz policjantami z Wydziału Prewencji Komendy Powiatowej Policji w Grajewie oraz podległych Posterunków Policji, realizował 2 programy profilaktyczne tj. „**Stop patologiom**” (mający na celu przeciwdziałanie wszelkim patologiom społecznym) oraz „**Uwaga zagrożenie**” (mający na celu przeciwdziałanie zagrożeniom):

W ramach realizacji w/w programów prewencyjnych na terenie podległym KPP w Grajewie podjęto następujące działania:

„Nie bądźmy obojętni”

- policjanci służb patrolowo-obchodowych kontrolowali miejsca, w których mogą przebywać, grupować się osoby bezdomne, żebrzące lub inne chroniące się przed zimnem, szczególnie miejsca odludne, opuszczone budynki, kanały ciepłownicze, dworce, przystanki, tereny ogródków działkowych,
- dzielnicowi prowadzili rozpoznanie dot. osób samotnie zamieszkujących i bezdomnych. Ponadto typowali domy, mieszkania opuszczone budynki itp., w których wraz ze znacznym spadkiem temperatur może dojść do pożaru. Na podległym KPP w Grajewie terenie nie ma punktów niesienia pomocy osobom bezdomnym takich jak noclegownie, jadłodajnie dla ubogich, schroniska dla bezdomnych,
- nawiązano współpracę z Ośrodkami Pomocy Społecznej. W ramach współpracy, w oparciu o rozpoznanie dzielnicowych i wiedzę pracowników socjalnych sporządzono listę 40 osób (bezdomnych, w podeszłym wieku, mieszkających samotnie, znajdujących się w trudnej sytuacji materialnej) wraz z miejscami ich obecnego zamieszkania, które winne znaleźć się w zainteresowaniu dzielnicowych i pracowników socjalnych na terenie powiatu grajewskiego. Ponadto w ramach współpracy z **MOPS i Państwową Strażą Pożarną** wspólnie skontrolowano wytypowane osoby pod kątem używania prowizorycznych urządzeń grzewczych i oświetleniowych. **W ramach działań dzielnicowi dokonali 442 sprawdzenia wytypowanych osób**, tak, aby nie dopuścić do śmierci z powodu oddziaływania niskich temperatur,
- opracowano apel do mieszkańców powiatu grajewskiego dot. zgonów wskutek wyziębienia organizmu oraz nieodpowiedniego ogrzewania. Apel został zamieszczony na stronie internetowej jednostki oraz **przekazany proboszczom parafii** na terenie powiatu grajewskiego, z prośbą o odczytanie podczas mszy świętych. W apelu zwrócono się do księży o motywowanie osób bezdomnych, samotnych oraz starszych do korzystania z dostępnych form pomocy, uświadamianie parafian, aby w przypadkach dostrzeżenia osoby potrzebującej pomocy pomagali w ramach swoich możliwości oraz informowali instytucje pomocowe,
- nawiązano współpracę ze spółdzielniami mieszkaniowymi celem rozpropagowania ulotek informacyjnych w ramach działań „Nie bądźmy obojętni”. W budynkach spółdzielni mieszkaniowych oraz w klatkach schodowych bloków zostały rozpropagowane ulotki informacyjne,
- nawiązano współpracę z Przedsiębiorstwem Usług Komunalnych w Grajewie celem rozpropagowania przez pracowników PUK ulotek informacyjnych tj. umieszczenie ulotek na kontenerach na śmieci,
- nawiązano współpracę z Dyrektorką MDK w Grajewie, celem rozpropagowania ulotek informacyjnych w ramach przedmiotowych działań na słupach ogłoszeniowych na terenie miasta Grajewo. Ponadto przedmiotowe ulotki zostały rozpowszechnione w przychodniach zdrowia,
- dzielnicowi podczas służby obchodowej przekazywali osobom zagrożonym ulotki informacyjne z wykazem instytucji pomocowych,
- na bieżąco przygotowywano i rozpowszechniano informację w lokalnych mediach nt. zagrożeń zamarznięciem i zagrożeń pożarowych; lokalnych placówek pomocowych, pożądaných reakcji społecznych oraz o policyjnych działaniach w przedmiotowych obszarze.

— Z bezdomnością wiąże się również problem żebractwa, przy czym uwzględnić tu należy kwestię żebrzących cudzoziemców, w tym w szczególności dzieci. W wyniku podjętych działań w 2013 roku na terenie powiatu grajewskiego nie ujawniono osób żebrzących (nie ujawniono wykroczeń z art. 58, 104 i 105 kw).

— W okresie sezonu zimowego 2012/2013 na terenie KPP Grajewo odnotowano 4 przypadki zgonów z powodu wyziębienia organizmu.

Efekty działań „Nie bądźmy obojętni” w okresach zimowych lat 2008/2009, 2009/2010, 2010/2011 oraz 2011/2012 przedstawia poniższa tabela.

Tabela: Wyniki działań w ramach programu „Nie bądźmy obojętni”

Wyniki działań podjętych w ramach realizacji programu „Nie bądźmy obojętni”	2008/2009	2009/2010	2010/2011	2011/2012	2012/2013
Ilość osób uratowanych przed wychłodzeniem organizmu (w tym)	92	114	95	100	134
Ilość osób dowiezionych do miejsca zamieszkania	53	52	35	54	78
Ilość osób umieszczonych w PDOZ	12	27	20	19	38
Ilość osób przekazanych karetkom Pogotowia Ratunkowego	20	34	38	25	18

**Działania mające na celu przeciwdziałanie alkoholizmowi i narkomanii
– przedsięwzięcia podejmowane m.in. w ramach Narodowego Programu Profilaktyki i Rozwiązywania Problemów Alkoholowych na lata 2011-2015 oraz Krajowego Programu Przeciwdziałania Narkomanii.**

— w ramach współpracy z MKRPA i GKRPA w 2013 r. przeprowadzono **59 kontroli placówek handlowych i lokali gastronomicznych** pod kątem przestrzegania warunków sprzedaży i podawania alkoholu, w szczególności osobom małoletnim. Dla porównania w 2012 r. – przeprowadzono 91 kontroli, 2011 r. – 80 kontroli z MKRPA/GKRPA, w 2010 r. – 78 kontroli, w 2009 r. – 74 kontrole, w 2008 r. – przeprowadzono 61 kontroli,

— w ramach współpracy ze szkołami przeprowadzono **24 spotkania informacyjne z młodzieżą** (w szczególności szkół gimnazjalnych), na których omawiano aspekty prawne alkoholizmu. Problematykę alkoholizmu wśród młodzieży poruszano również na spotkaniach z rodzicami i kadrą pedagogiczną,

— w czasie sezonu letniego Zespół Prewencji Kryminalnej, Nieletnich i Patologii przy współpracy z Miejską Komisją Rozwiązywania Problemów Alkoholowych oraz Ośrodkiem Kuratorskim i Świetlicą Socjoterapeutyczną przy grajewskim klubie „Zdrowie i Trzeźwość” zorganizował i przeprowadził działania pn. „**Powiedz NIE!**”. W ramach w/w działań zorganizowano konkurs plastyczny dla dzieci i młodzieży z Ośrodka Kuratorskiego oraz świetlicy Socjoterapeutycznej, który polegał na stworzeniu hasła dot. profilaktyki uzależnień od alkoholu/narkotyków/papierosów i przedstawieniu go w formie graficznej np. jako graffiti. Trzy najlepsze prace w dwóch grupach wiekowych zostały nagrodzone nagrodami rzeczowymi ufundowanymi przez Burmistrza Miasta Grajewo. Do udziału w działaniach została zaangażowana młodzież z Ośrodka Kuratorskiego, tj. osoby skierowane tam na podstawie postanowienia sądu w związku z popełnianiem czynów karalnych jak też wykazujące przejawy demoralizacji, nierzadko przez spożywanie alkoholu oraz dzieci ze świetlicy socjoterapeutycznej, wywodzące się często z rodzin z problemem uzależnień. Celem konkursu było rozbudzanie

inwencji twórczej dzieci i młodzieży, propagowanie zachowań wolnych od uzależnień, promowanie uzdolnień plastycznych jak też stworzenie alternatywy dla zachowań społecznie niepożądanych. Wśród wychowanków ośrodka zostały rozpropagowane długopisy z nadrukami o treściach profilaktycznych dot. uzależnień („Zażywasz – przegrywasz” itp.) zakupione przez Starostwo Powiatowe w Grajewie. W ramach przedmiotowych działań sporządzono wystąpienie/apel do sprzedawców sklepów prowadzących sprzedaż napojów alkoholowych i wyrobów nikotynowych przypominający o dokładnym sprawdzaniu dowodów osobistych oraz o konsekwencjach prawnych wynikających z nieprzestrzegania prawa w tym zakresie. Apel został przekazany do wybranych placówek prowadzących sprzedaż alkoholu i papierosów na terenie powiatu grajewskiego.

— skierowano **50 wniosków o leczenie odwykowe** do Miejskich i Gminnych Komisji rozwiązywania Problemów Alkoholowych. W 2012 r. – 72, w 2011 r. – 57, w 2010 r. – 53 wnioski, w 2009 r. – 37 wniosków,

— w ramach realizacji programu „Stop patologiom”, przeprowadzono **9 działań** pod kryptonimem „**Melina**”, które miały na celu ograniczenie handlu papierosami i alkoholem bez polskich znaków skarbowych akcyzy,

— przeprowadzono **3 działania z pracownikami Urzędu Celnego** mające na celu ograniczenie nielegalnego obrotu i produkcji wyrobów alkoholowych,

— powiat grajewski objęto **projektem „Szkoła dobrego wyboru”**. W ramach projektu przeprowadzono 5 spotkań z kadłą pedagogiczną na temat „Prawnych aspektów uzależnień” w Szkole Podstawowej i Publicznym Gimnazjum w Szczuczynie, Szkole Podstawowej w Kramarzewie, Zespole Szkół Miejskich nr 1 w Grajewie i Publicznym Gimnazjum w Rajgrodzie,

— przeprowadzono **7 spotkań z kadłą pedagogiczną** na temat: „Procedury postępowania nauczycieli i metody współpracy szkół z Policją w sytuacjach zagrożenia dzieci oraz młodzieży przestępczością oraz demoralizacją (...)”, przekazano „Poradniki dla kadry pedagogicznej placówek oświatowych” oraz ulotki informacyjne,

— policjanci Wydziału Ruchu Drogowego przeprowadzili **6 wzmożonych działań prewencyjnych pn. „Alkohol – Narkotyki”** mających na celu eliminowanie z ruchu drogowego osób prowadzących pojazdy, będących pod wpływem alkoholu bądź pod działaniem środków odurzających,

— policjanci Wydziału Ruchu Drogowego przeprowadzili **12 działań kontrolnych pn. „Trzeźwy Poranek”**, mające na celu ograniczenie liczby zdarzeń drogowych i ich ofiar poprzez ujawnianie i eliminowanie z ruchu drogowego kierujących pod wpływem alkoholu oraz **6 działań „Trzeźwa gmina”, 1 działania „Trzeźwa niedziela”, 3 działania „Dyskoteka”, 7 działań „Bezpieczny Weekend”**,

— mając na uwadze realizację zadań związanych z ograniczeniem zjawiska spożywania alkoholu przez osoby nieletnie, policjanci służb patrolowo – obchodowych dokonywali kontroli miejsc grupowania się nieletnich i ujawnili **33 nieletnich będących pod wpływem alkoholu**,

— policjanci w trakcie realizacji służb patrolowo-obchodowych dokonywali też doraźnych kontroli miejsc sprzedaży i podawania alkoholu – (restauracje, bary, kawiarnie, sklepy),

— funkcjonariuszka Zespołu Prewencji Kryminalnej, Nieletnich i Patologii KPP w Grajewie wzięła udział w szkoleniu sprzedawców napojów alkoholowych zorganizowanym przez MKRPA przy Urzędzie Miasta w Grajewie prowadzonym przez specjalistów z Ośrodka Profilaktyki i Terapii Uzależnień w Płocku, gdzie omówiła prawne aspekty nieprzestrzegania przepisów Ustawy o wychowaniu w trzeźwości i przeciwdziałaniu alkoholizmowi,

— w związku z zagrożeniami zatruciami alkoholem niewiadomego pochodzenia zapoznano funkcjonariuszy z ostrzeżeniem Głównego Inspektora Sanitarnego w w/w sprawie oraz przekazano im ulotki informacyjne celem rozpowszechnienia wśród osób zagrożonych. Przedmiotowe ulotki zostały rozpowszechnione w miejscach użyteczności publicznej.

Działania pn. „Nie ufaj bezgranicznie”.

- w ramach działań profilaktycznych „Nie ufaj bezgranicznie” przeprowadzono **9 spotkań z młodzieżą** szkół ponadgimnazjalnych, w tym 2 w ramach Europejskiego Dnia Walki z Handlem Ludźmi. Opracowano materiał edukacyjny i ulotki o treściach prewencyjnych dot. wyjazdów zagranicznych, które rozpropagowano w lokalnych mediach (strony internetowe) oraz w miejscach ogólnodostępnych dla młodzieży (biura podróży, szkoły, PUP).
- przeprowadzono zajęcia doszkalające dla funkcjonariuszy Wydziału Prewencji na temat „Handel ludźmi – zapobieganie i zwalczanie”, w których uczestniczyło 19 osób,
- opracowano materiał edukacyjny i ulotki o treściach prewencyjnych dot. wyjazdów zagranicznych, które rozpropagowano w lokalnych mediach (strony internetowe) oraz w miejscach ogólnodostępnych dla młodzieży (biura podróży, szkoły, PUP),
- z okazji „**Europejskiego Dnia Walki z Handlem Ludźmi**” obchodzonego 18 października, podjęto następujące czynności: opracowano i umieszczono informację o przedmiotowym dniu na stronie internetowej tut. jednostki oraz w ramach współpracy z lokalnymi mediami na stronach internetowych www.egrajewo.pl, www.grajewo24.pl, www.iregionalni.pl, www.zyciegrajewa.pl; opracowano plakat promujący Europejski Dzień Walki z Handlem Ludźmi, który został rozpropagowany na terenie powiatu grajewskiego poprzez umieszczenie w punkcie recepcyjnym tut. komendy oraz w Powiatowym Urzędzie Pracy w Grajewie, ZS nr 1 w Grajewie, ZS nr 2 w Grajewie, ZS w Szczuczynie, ZS w Nieckowie, ZS w Wojewodzinie.

Działania w ramach Krajowego Programu Przeciwdziałania Przemocy w Rodzinie.

- informacje o rodzinach, w których został wypełniony formularz „NK” były na bieżąco przekazywane do lokalnych zespołów interdyscyplinarnych ds. przeciwdziałania przemocy w rodzinie,
- dzielnicowi w ramach realizacji procedury „Niebieska karta” uczestniczyli w pracach grup roboczych LZI oraz wizytowali rodziny, w których stwierdzono przemoc - sytuację konfliktową (była przeprowadzana interwencja). Przeprowadzali rozmowy profilaktyczne, informowali ofiary przemocy o możliwościach uzyskania pomocy od różnych instytucji. Kierowali wnioski o leczenie odwykowe sprawców przemocy domowej do MKRPA i GKRPA. (Niektóre osoby kierowały wnioski o leczenie odwykowe swoich członków rodziny bezpośrednio do Komisji po uprzednim pouczeniu ich o takiej możliwości przez dzielnicowych. Wnioski kierowane były również przez grupy robocze LZI),
- w ramach „**Tygodnia Pomocy Osobom Pokrzywdzonym Przestępstwem**” w dniach 25 lutego – 1 marca 2013 r. zorganizowano tzw. „**Punkty informacyjno – konsultacyjne dla ofiar przemocy**” w ramach, których funkcjonariusze KPP udzielali porad oraz pomocy prawnej ofiarom przemocy; osoby zgłaszające się mogły szczegółowo i indywidualnie uzyskać informacje na temat swoich uprawnień. W związku z utworzeniem punktów informacyjno-konsultacyjnych dla ofiar przestępstw zredagowano ogłoszenia, które zostały umieszczone w miejscach dostępności publicznej na terenie działania KPP, w tym w Urzędzie Miasta w Grajewie, w Urzędach Gminy w Grajewie, Wąsosz, Szczuczynie, Rajgrodzie, MOPS, GOPS, PUP, Świetlicy Środowiskowej w Grajewie, Domu Seniora w Grajewie Szpitalu Ogólnym i innych miejscach łatwo dostępnych dla mieszkańców. O podjętych działaniach poinformowano lokalne media – strony internetowe (www.e-grajewo.pl, www.zyciegrajewa.pl, www.grajewo24.pl). Informacja o działaniu punktów została także zamieszczona w punkcie recepcyjnym oraz na stronie internetowej tut. jednostki. W dniu 25 lutego, przy współpracy ze funkcjonariuszami KPPSP w Grajewie zostało przeprowadzone spotkanie informacyjno – edukacyjne w Środowiskowym Domu Samopomocy w Grajewie, na którym poruszono tematykę uprawnień przysługujących ofiarom przestępstw oraz zagrożeń związanych z oszustwami na szkodę osób starszych. Funkcjonariusze KPPSP zaprezentowali podstawowe zasady udzielania pierwszej pomocy. W KPP w Grajewie umieszczono również apele do wszystkich funkcjonariuszy, przypominające o przejawianiu właściwej troski o ochronę interesów ofiar przestępstw, o właściwych zachowaniach wobec ofiar przestępstw, zwłaszcza w toku postępowania karnego, w czasie, którego skrzywdzone osoby przeżywają często ponowny szok związany z faktem

przestępstwa. W/w materiały przypominały policjantom o tym, aby wykonując swoją pracę pamiętali o tym, iż ofiara musi mieć zagwarantowane prawo do pomocy, godności, szacunku i współczucia, wolności od wtórnej wiktymizacji, dostępu do wymiaru sprawiedliwości, mediacji i pojednania ze sprawcą, restytucji i kompensacji.

— propagowano ideę bezpłatnej infolinii „Telefonu zaufania dla dzieci i młodzieży 116 – 111” oraz telefonu dla osób przeżywających kryzys 116 123, telefonu zaufania dla ofiar dotkniętych przemocą 0801 109 801 oraz 0801 12 00 02 („niebieska linia”) poprzez przekazywanie inf. na ten temat na spotkaniach z młodzieżą, oraz poprzez umieszczenie informacji o infolinii na stronie internetowej KPP w Grajewie,

— w ramach obchodów kampanii **„16 dni przeciwdziałania przemocy wobec kobiet”** Zespół Prewencji Kryminalnej, Nietletnich i Patologii przy współpracy z Miejskim Zespołem Interdyscyplinarnym przy UM w Grajewie, wystąpił z inicjatywą pn. **„Razem przeciw przemocy”**. W ramach w/w inicjatywy zorganizowano i przeprowadzono spotkanie dla przedstawicieli służby zdrowia (lekarze, pielęgniarki, w tym środowiskowe, położne), na którym omówiono zagadnienia dot. przemocy w rodzinie z uwzględnieniem form przemocy, wszczynania procedury „Niebieskiej Karty”, przepisów wynikających z Rozporządzenia RM z dnia 13 września 2011 r. w sprawie procedury „Niebieskie Karty” oraz wzorów formularzy „Niebieska Karta” i Ustawy z dnia 29 lipca 2005 r. o przeciwdziałaniu przemocy w rodzinie, obowiązków spoczywających na przedstawicielach służby zdrowia związanych z procedurą „NK” oraz roli Zespołów Interdyscyplinarnych ds. przeciwdziałania przemocy w rodzinie. Ponadto omówiono metody skutecznej pomocy osobom dotkniętym przemocą w rodzinie, z uwzględnieniem małoletnich oraz rozpropagowano materiały profilaktyczne,

— funkcjonariuszka Zespołu Prewencji Kryminalnej, Nietletnich i patologii wzięła udział w szkoleniu pn. **„Środki i sposoby zapobiegania wtórnej wiktymizacji oraz ustawa o państwowej kompensacie przysługującej ofiarom niektórych przestępstw”**, którego część psychologiczna dot. tematyki „Procedur zintegrowanej międzyinstytucjonalnej współpracy w pomocy dziecku krzywdzonemu i jego rodzinie”,

— dwoje funkcjonariuszy uczestniczyło w szkoleniu dot. szacowania ryzyka związanego z indywidualnymi przypadkami przemocy w rodzinie. W przedmiotowej tematyce przeszkolono 39 funkcjonariuszy KPP w Grajewie,

— przeprowadzono zajęcia doszkalające dla funkcjonariuszy OPI, dzielnicowych i WK na temat **„Program przeciwdziałania przemocy w rodzinach policyjnych „MOC – tak, PRZEMOC – nie!” Zasady postępowania w sytuacji, gdy sprawcą przemocy w rodzinie jest policjant”**, na których omówiono także procedury postępowania policjantów podczas odbierania osób podlegających władzy rodzicielskiej lub pozostających pod opieką oraz podczas przewożenia pojazdami służbowymi policji małoletnich odebranych z rodziny oraz zasady prawidłowego postępowania policjantów w przypadku zatrzymania sprawcy przemocy w rodzinie na podstawie art. 15a Ustawy o Policji (39 uczestników),

— Przeprowadzono **3 spotkania z seniorami** ze Stowarzyszenia Uniwersytet Trzeciego Wieku, z Klubu Seniora oraz Środowiskowego Domu Samopomocy, na których poruszono tematykę przemocy w rodzinie; podczas spotkań rozpropagowano ulotki oraz zakładki dot. przedmiotowej tematyki.

Działania mające na celu zapobieganie demoralizacji i przestępczości nieletnich.

— przeprowadzono **367** spotkań z dziećmi i młodzieżą szkolną w ramach realizowanych programów, na których poruszono następujące tematykę: „Bezpieczne Ferie”, „Bezpieczne wakacje”, „Bezpieczna droga do szkoły/domu”, „Nie ufaj bezgranicznie”, „Bezpieczeństwo w sieci Internet”, „Cyberprzemoc”, „Bezpieczna komórka”, „Stop bezmyślności”, „Bezpieczny przedszkolak”; prowadzono zajęcia z zakresu edukacji prawnej, przemocy rówieśniczej i przemocy w rodzinie oraz bezpieczeństwa w ruchu drogowym. Na **24** spotkaniach omówiono tematy społeczno prawnych skutków uzależnień, na **40** – tematykę dot. odpowiedzialności prawnej nieletnich, na **14** tematykę dot. bezpieczeństwa w sieci Internet oraz cyberprzemocy. Na **14** spotkaniach omówiono tematykę dot. przemocy i agresji rówieśniczej. Do poszczególnej

tematyki prowadzono kolportaż ulotek informacyjnych, stworzono prezentacje multimedialne, popularyzowano ideę „policyjnego telefonu zaufania”, „Telefonu zaufania dla dzieci i młodzieży 116 111”,

— przeprowadzono **5 spotkań** z rodzicami, na których omówiono zjawisko przestępczości nieletnich, problem uzależnień dzieci i młodzieży a także tematykę bezpieczeństwa w sieci Internet i problematykę cyberprzemocy. Na spotkaniach poruszano również zagadnienie władzy rodzicielskiej i jej niewłaściwego sprawowania także ingerencji sądu w przypadkach zagrożenia dobra dziecka w związku z niewłaściwym jej wykonywaniem.

— przeprowadzono **26 spotkań** z kadrą pedagogiczną szkół (dyrektorami, pedagogami, nauczycielami), na których omawiano problemy demoralizacji i przestępczości nieletnich i innych zjawisk patologicznych w szczególności narkomanii oraz formy współdziałania w celu eliminacji tego zjawiska,

— przeprowadzono **14 działań ukierunkowanych na środowisko nieletnich pod kryptonimem „Nieletni”**,

— przeprowadzono **działania „Wagarowicz”** ukierunkowane na zapewnienie bezpieczeństwa i porządku publicznego oraz bezpieczeństwa młodzieży podczas obchodów tzw. pierwszego dnia wiosny w dniu 21.03.2013 r.,

— przeprowadzono **3 działania wzmożone** ukierunkowane na dzieci i młodzież oraz rodziny, mając na uwadze bezpieczeństwo dzieci oraz przeciwdziałanie patologiom, w tym: działania zapobiegawcze - „Bezpieczne ferie”, „Bezpieczne wakacje”; „Bezpieczna droga do szkoły/domu”,

— w lutym 2013 r. ramach działań zapobiegawczych podczas ferii zimowych ogłoszono i przeprowadzono **1 konkurs plastyczny pn. „Bezpieczny Internet”**, którego celem było rozbudzenie inwencji twórczej dzieci poprzez wyrażenie wiedzy związanej z treściami dot. zasad bezpiecznego korzystania z Internetu, jak też utrwalenie treści przekazywanych najmłodszym podczas spotkań profilaktycznych z zakresu bezpieczeństwa w sieci Internet oraz promowanie dziecięcych uzdolnień plastycznych. Konkurs adresowany był do dzieci - uczestników zajęć w świetlicach wiejskich na terenie gminy Grajewo. Uczestnicy konkursu mieli za zadanie wykonać pracę plastyczną wraz z hasłem profilaktycznym dot. bezpieczeństwa w sieci.

— w ramach obchodów **„Dnia Bezpiecznego Internetu”**, 5 lutego 2013 r. przeprowadzono **4 spotkania profilaktyczne** dot. zagrożeń wynikających z użytkowania sieci Internet oraz sposobów ich unikania. W spotkaniu uczestniczyło 106 uczniów gimnazjum oraz 4 nauczycieli. Podczas spotkań wyświetlono animowane filmy „Owce w sieci”, których celem jest edukacja na temat zagrożeń związanych z korzystaniem z Internetu, telefonów komórkowych oraz innych nowych technologii. Kreskówki ukazują zachowania młodzieży w krzywym zwierciadle, odwołują się do klasycznych opowieści o walce dobra ze złem; odzwierciedlają współczesną kulturę dziecięcą i młodzieżową, obecny styl życia. Kończą się morałem, mówiącym o tym jak uniknąć zagrożeń. Tematyka bezpieczeństwa w sieci Internet była także poruszana na spotkaniach profilaktycznych zorganizowanych w trakcie ferii zimowych: w dniu 31.01.2013 r. – z uczestnikami półkolonii parafialnych (170 uczestników, 3 księży) oraz w dniu 1.02.2013 r. z uczestnikami zajęć w świetlicach w Białaszewie i Ciemnoszyjach (45 dzieci, 5 opiekunów). Podczas spotkań wyświetlono także animowane filmy „Owce w sieci”. Na stronie internetowej KPP w Grajewie umieszczono informację na temat Dnia Bezpiecznego Internetu.

— w kwietniu 2013 r. przeprowadzony został **„Turniej wiedzy o bezpieczeństwie w ruchu drogowym”**,

— skierowano ogółem **80 informacji/zawiadomień** do różnych instytucji i organizacji w sprawach nieletnich i ich rodzin: w tym do Sądu **78**. W **13** przypadkach poinformowano Sąd Rodzinny o niewłaściwym wykonywaniu obowiązków wynikających ze sprawowania władzy rodzicielskiej. Ponadto sporządzono **14 wystąpień/zawiadomień do rodziców**,

— specjalista ds. nieletnich był w stałym kontakcie z pedagogami szkół w celu bieżącego rozwiązywania problemów zaistniałych na terenie tych placówek,

— dzielnicowi w ramach obchodu rejonów służbowych sukcesywnie prowadzili rozpoznawanie osobowe, ujawniając nieletnich zagrożonych demoralizacją, z którymi to nieletnimi, jak i ich rodzicami prowadzili rozmowy profilaktyczne,

- policjanci służb patrolowo-obchodowych w ramach codziennych zadań dokonywali kontroli miejsc grupowania się nieletnich w rejonach zagrożonych przestępczością. Mając na uwadze realizację zadań związanych z ograniczeniem zjawiska spożywania alkoholu przez osoby nieletnie ujawnili **33 nieletnich będących pod wpływem alkoholu**. Dokonywali doraźnych kontroli miejsc sprzedaży i podawania alkoholu – (restauracje, bary, kawiarnie, sklepy),
- w ramach współpracy z Sądem (głównie z kuratorami nieletnich) uzyskiwano informacje dotyczące zastosowanych wobec nieletnich środków wychowawczych lub poprawczych,
- **w ramach współpracy z lokalnymi samorządami uzyskano kwotę 4.370,02 zł**, która została przeznaczona na zakup elementów odblaskowych dla dzieci (w ramach działań „Bezpieczna droga do szkoły/domu”, nagród uczestnikom konkursów „Bądź wzorowym kierowcą oraz „Powiedz NIE!” oraz kolorowanek dot. bezpieczeństwa najmłodszych.

Ponadto pozyskano:

- **50.000 zł** – na zakup ambulansu kryminalistycznego (Starostwo, UM w Szczuczynie i UG Grajewo),
- **9.000 zł** – na zakwaterowanie i wyżywienie funkcjonariuszy OPP w Białymstoku pełniących służbę na terenie działania PP w Rajgrodzie w okresie wakacyjnym, oraz na paliwo do radiowozów (UM w Rajgrodzie),
- **6.000 zł** – na zakup psa patrolowo – tropiącego oraz dysku przenośnego z akcesoriami (UG w Wąsosz)
- **11.553 zł** – na zakup Alco – Blow, radarowy miernik prędkości ISKRA (WORD).

Przy współpracy z Burmistrzem i Radą Miasta Grajewo pozyskano kwotę **19 980 zł** na służby ponadnormatywne, które były pełnione na terenie miasta

W ramach zrealizowanych 84 służb ponadnormatywnych uzyskano następujące wyniki:

- ujawniono wykroczeń – 143 (135 – MKK, 3 wnioski o ukaranie, 5 pouczeń)
- zatrzymano sprawców przestępstw - 6
- wylegitymowano – 549 osób
- przeprowadzono kontroli osobistych – 320
- przeprowadzono kontroli bagaży – 95
- odzyskano przedmiotów utraconych w wyniku kradzieży - 1
- sprawdzono telefonów komórkowych – 79
- skontrolowano pojazdów – 46
- przeprowadzono interwencji – 92
- doprowadzono osób – 9 (5 - do KPP, 4 - do miejsca zamieszkania)

Ponadto, mając na uwadze realizację zadań w ramach Rządowego programu ograniczania przestępczości i aspołecznych zachowań „Razem Bezpieczniej” podjęto następujące działania:

- w ramach działań „**Bezpieczna woda**” Zespół Prewencji Kryminalnej, Nieletnich i Patologii Komendy Powiatowej Policji w Grajewie nawiązał współpracę z funkcjonariuszami Komendy Powiatowej Państwowej Straży Pożarnej w Grajewie, celem zorganizowania pokazu ratownictwa na lodzie. Przedmiotowe przedsięwzięcie zorganizowano dla dzieci klas IV-VI ze Szkoły Podstawowej w Rajgrodzie oraz młodzieży z Gimnazjum w Rajgrodzie. Pokaz przeprowadzono na Jeziorze Rajgrodzkim. Pokaz poprzedzono prelekcją na temat zagrożeń wynikających z wchodzenia na zamrożone zbiorniki wodne oraz na temat sposobów postępowania w sytuacji załamania się lodu. Następnie Funkcjonariusze KPPSP oraz policjanci PP w Rajgrodzie przeprowadzili pokazy z zakresu samoratownictwa w sytuacji zarwania się lodu, sposobów udzielania bezpiecznej i szybkiej pomocy przy użyciu dostępnych przedmiotów. W kolejnych etapach pokazu zostały zaprezentowane techniki prowadzenia działań za pomocą specjalistycznego sprzętu min. deski lodowej, koła ratunkowego itd. W czasie pokazów policjanci

mieli okazję zaprezentować sposób wydostania osoby z wody przy pomocy rzutki oraz przeciwzyć współdziałanie ze strażakami w przypadku ratowania osoby, pod którą zламаł się lód. Przedsięwzięcie to miało na celu uświadomienie dzieciom i młodzieży zagrożeń wynikających z wchodzenia na zamrożone akweny wodne oraz zaprezentowanie, w jaki sposób należy zachowywać się w czasie sytuacji kryzysowych,

— mając na uwadze podejmowanie działań profilaktycznych promujących zasady bezpieczeństwa w ruchu drogowym, Zespół Prewencji Kryminalnej, Nietletnich i Patologii Komendy Powiatowej Policji w Grajewie wspólnie z funkcjonariuszami Wydziału Ruchu Drogowego, w ramach **Drugiego Światowego Tygodnia Bezpieczeństwa Ruchu Drogowego ONZ** obchodzonego pod nazwą **„Bezpieczeństwo pieszych – niechronieni uczestnicy ruchu drogowego w miastach”**, zorganizował konkurs na napisanie listu/apelu do kierowcy pn. **„Bądź wzorowym kierowcą”**. Do wzięcia udziału w konkursie zaproszono uczniów klas IV-VI szkół podstawowych z terenu powiatu grajewskiego. Konkurs polegał na napisaniu listu/apelu do kierujących z prośbą o przestrzeganie zasad bezpieczeństwa w ruchu drogowym, szczególnie zwracanie uwagi na pieszych – niechronionych uczestników ruchu drogowego, którzy są najbardziej narażeni na ryzyko stania się ofiarą wypadku drogowego. Oprócz promowania zasad bezpieczeństwa w ruchu drogowym, celem konkursu było także uwrażliwienie młodych ludzi na możliwość pojawienia się zagrożeń, stymulując jednocześnie ich poczucie odpowiedzialności za bezpieczeństwo własne i innych. Zwycięski list został rozpowszechniany wśród kierowców w ramach przedmiotowego tygodnia. Do współpracy w realizacji przedmiotowej inicjatywy zaproszono także Starostwo Powiatowe w Grajewie – Wydział Zarządzania Kryzysowego i Spraw Obywatelskich. Starostwo ufundowało nagrody rzeczowe zwycięzcom konkursu. W ramach podjętych działań przeprowadzono także cykl spotkań profilaktycznych z młodzieżą dot. bezpieczeństwa w ruchu drogowym a także medialną akcję informacyjną skierowaną do wszystkich uczestników ruchu drogowego,

— w ramach współpracy z Zespołem Szkół nr 2 im. 9 Pułku Strzelców Konnych w Grajewie, aktywnie włączono się w realizację autorskiego programu do zajęć z przysposobienia obronnego o treściach rozszerzających dla klasy sportowo – obronnej w II Liceum Ogólnokształcącym w Grajewie pn. **„Prewencja dla wychowania”**. Realizacja programu przez przedstawicieli Komendy Powiatowej Policji w Grajewie polegała na prowadzeniu zajęć z przysposobienia obronnego w klasie sportowo – wojskowej przez okres jednego roku w wymiarze 25 godzin edukacyjnych w cyklu nauczania,

— przeprowadzono dwie debaty społeczne, w dniu 24.04.2013 r. w Urzędzie Miasta w Grajewie i w dniu 20.11.2014 r. w Publicznym Gimnazjum w Szczuczynie,

— rozpowszechniano informacje na temat telefonu bezpieczeństwa dla turystów zagranicznych,

— współpracowano z lokalnymi parafiami w zakresie informowania parafian o zagrożeniach związanych, m. in. z oszustwami na szkodę osób starszych oraz kradzieżami mieszkaniowymi, właściwym zabezpieczaniem mienia,

— prowadzono działalność informacyjno – edukacyjną dot. profilaktyki zagrożeń w związku występującym procederem przestępczym polegającym na oferowaniu przez oszustów podających się za przedstawicieli operatorów telewizji cyfrowej urządzeń do odbioru telewizji cyfrowej, których po uprzednim pobraniu zaliczki nigdy nie dotaczają,

— w ramach obchodów „Międzynarodowego Dnia Tolerancji” podczas 12 spotkań poruszano tematykę nietolerancji, rasizmu, ksenofobii. Ponadto informację o przedmiotowym dniu umieszczono na stronie internetowej KPP,

IV. Wnioski oraz propozycje rozwiązań udoskonalających.

— Analiza danych na temat zagrożenia przestępczością na terenie powiatu grajewskiego wskazuje, że w 2013 odnotowaliśmy spadek przestępczości zarówno pod względem ilości wszczętych postępowań, przestępstw stwierdzonych jak też i dynamiki przestępstw. Ponadto na przestrzeni ostatnich 3 lat można zauważyć systematyczny spadek skali przestępczości na terenie działania KPP w Grajewie.

Mając na uwadze zwiększenie poczucia bezpieczeństwa mieszkańców powiatu grajewskiego wskazane byłoby zintensyfikowanie następujących działań:

- zwiększenie służb w rejonach zagrożonych (patroli pieszych służb ponadnormatywnych),
- pozyskanie od samorządów lokalnych środków na zorganizowanie ponadnormatywnych służb funkcjonariuszy Policji szczególnie w okresie wiosenno-letniego wypoczynku oraz okresów świątecznych,
- skuteczne zapobieganie i zdecydowane eliminowanie przestępstw i wykroczeń szczególnie uciążliwych społecznie,
- szybka reakcja na zdarzenia (szczególnie na zdarzenia o charakterze chuligańskim) a także skrócenie czasu podejmowanych interwencji i właściwe ich dokumentowanie,
- utrzymanie na właściwym poziomie obsługi interesantów oraz podnoszenie, jakości pracy dyżurnych na stanowisku kierowania,
- kontynuowanie stałej współpracy ze Starostwem Powiatowym, lokalnymi samorządami, Strażą Gminną, Miejskimi i Gminnymi Komisjami d/s Rozwiązywania Problemów Alkoholowych, Opieką Społeczną, Strażą Leśną, Strażą Biebrzańskiego Parku Narodowego, Strażą Graniczną, Strażą Rybacką, WOPR oraz innymi podmiotami,
- utrzymanie wysokiej społecznej oceny pracy Policji i poziomu bezpieczeństwa mieszkańców,
- kierowanie wniosków o cofnięcie zezwolenia na sprzedaż/podawanie alkoholu w przypadkach uzasadnionych przepisami Ustawy o wychowaniu w trzeźwości i przeciwdziałaniu alkoholizmowi.


KOMENDANT POWIATOWY POLICJI
w Grajewie
insp. lek. wat. Marek Jan Przybyszewski

Wyk. w 2 egz. JK

Egz. nr 1 adresat – Przewodniczący Rady Miasta Grajewo

Egz. nr 2 ad acta