

Analiza stanu bezpieczeństwa i porządku publicznego na terenie podległym KPP w Grajewie w 2011 roku

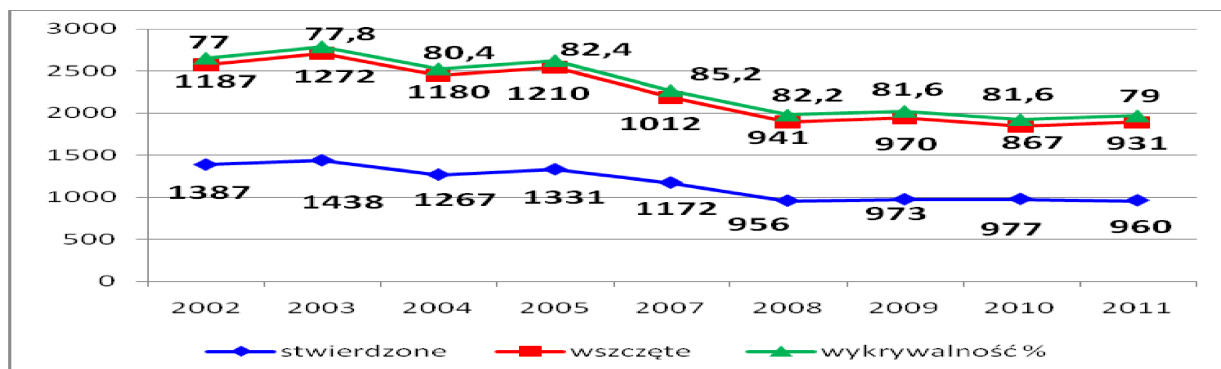
Identyfikacja zagrożeń. Określenie przyczyn negatywnych zjawisk.

I. Stan zagrożenia przestępczością.

W analizowanym okresie 2011 roku, na terenie podległym Komendzie Powiatowej Policji w Grajewie, wszczęto ogółem **931 postępowań przygotowawczych** tj. o 64 postępowania więcej niż w analogicznym okresie 2010 roku. Dynamika wszczętych dochodzeń wyniosła 107,3%.

W minionym roku na terenie powiatu grajewskiego stwierdzono ogółem popełnienie **960 przestępstw** (spadek o 17 przestępstw w stosunku do 2010 roku). Wskaźnik wykrywalności przestępstw utrzymał się na podobnym poziomie jak w roku ubiegłym tj. 79%.

Zagrożenie przestępczością na terenie powiatu grajewskiego na przestrzeni lat 2002 – 2011

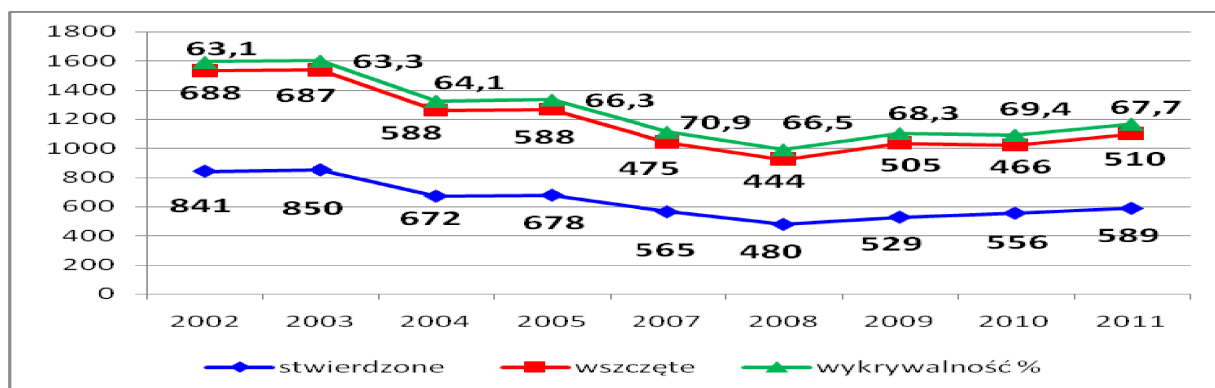


Charakterystyka przestępstw o charakterze kryminalnym.

W minionym roku na terenie powiatu grajewskiego odnotowano **589 przestępstw** o charakterze kryminalnym tj. o 33 więcej niż w analogicznym okresie 2010 roku. Przestępstwa kryminalne stanowiły 61,4% ogółu przestępstw; ich ilość ukształtowała się więc na zbliżonym poziomie jak w roku 2010.

Wskaźnik wykrywalności przestępstw o charakterze kryminalnym wyniósł **67,7%**.

Przestępstwa kryminalne na przestrzeni 10 lat



Dane statystyczne wybranych kategorii przestępstw kryminalnych:

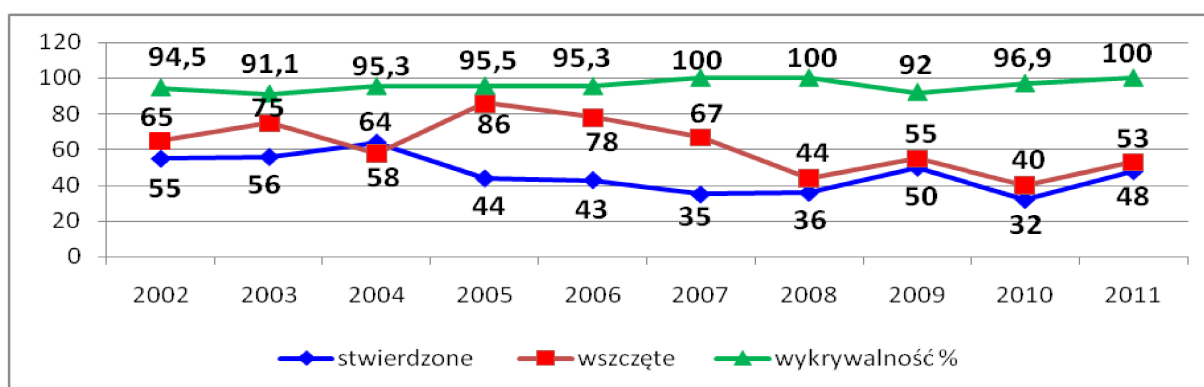
• Przestępstwa przeciwko życiu i zdrowiu

W minionym roku odnotowano **48** przestępstw przeciwko życiu i zdrowiu przy 32 w 2010 roku tj. więcej o 16 przestępstw. Wskaźnik wykrywalności przestępstw przeciwko życiu i zdrowiu wyniósł **100%** przy 96,9% w 2010 roku (wzrost o 3,1%).

Wybrane kategorie przestępstw przeciwko życiu i zdrowiu:

- W roku 2011 stwierdzono popełnienie jednego przestępstwa w kategorii **zabójstwo**,
- W kategorii **bójka lub pobicie** - w minionym roku stwierdzono **21** przestępstw; nastąpił wzrost o 7 przestępstw w porównaniu do roku 2010. Wskaźnik wykrywalności wyniósł **100%**, czyli podobnie jak w roku ubiegłym.
- W kategorii **uszkodzenie ciała** w minionym roku – stwierdzono **25** przestępstw przy 16 w 2010 roku (wzrost o 9 czynów). Wskaźnik wykrywalności wyniósł **100%** przy 96,9% w 2010 roku.

Przestępstwa przeciwko życiu i zdrowiu na przestrzeni 10 lat



Na terenie powiatu do tego typu zdarzeń najczęściej dochodziło: na ulicy – 10, na parkingu – 1; w samochodzie – 1, na terenie szkół – 9, w budynku, pomieszczeniu – 2. Przestępstwa te związane były z wprowadzeniem się w stan nietrzeźwości zarówno sprawcy jak i pokrzywdzonego oraz wzajemna awantura. Pozytywnym zjawiskiem jest duża wykrywalność tego typu czynów, która ukształtowała się na poziomie 100%.

Nadmienić należy, że w tej kategorii przestępstw, wśród **78** podejrzanych było **31** nieletnich.

Przyczyny:

- używanie alkoholu przez sprawców (jako pośrednia i bezpośrednia przyczyna),
- zatargi międzyludzkie,
- nieporozumienia i sprzeczki rodzinne,
- porachunki rówieśnicze oraz chęć zaimponowania rówieśnikom (w przypadku osób nieletnich).

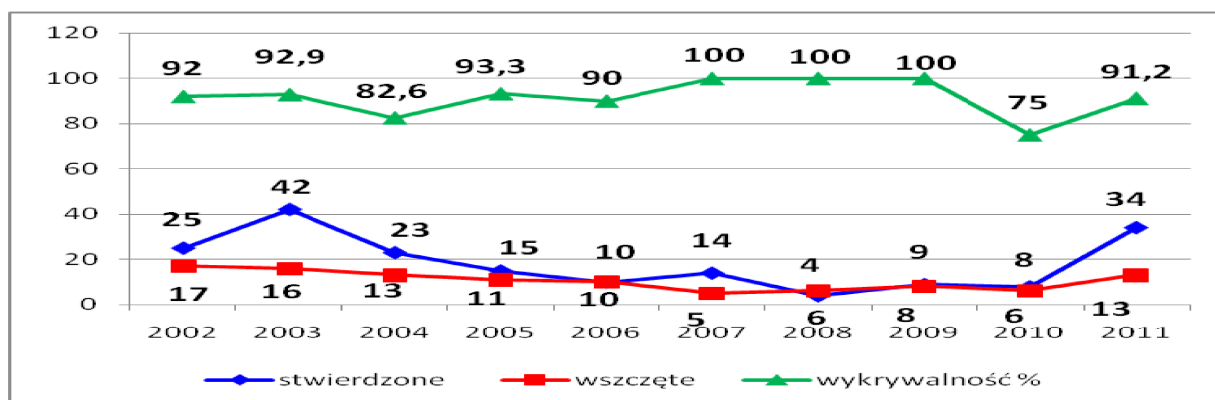
• *Rozboje, kradzieże i wymuszenia rozbójnicze*

W minionym 2011 roku stwierdzono **34 przestępstwa** w tej kategorii przy 8 w 2010 roku (wzrost o 26). Wskaźnik wykrywalności przestępstw w tej kategorii wyniósł 91,2%, przy 75% w 2010 r.

Przyczynami tego typu zdarzeń było:

- Używanie alkoholu zarówno przez sprawców jak i pokrzywdzonych,
- Chęć osiągnięcia łatwego zysku,
- Wiktyczne zachowania pokrzywdzonych.

Rozboje, kradzieże i wymuszenia rozbójnicze na przestrzeni 10 lat



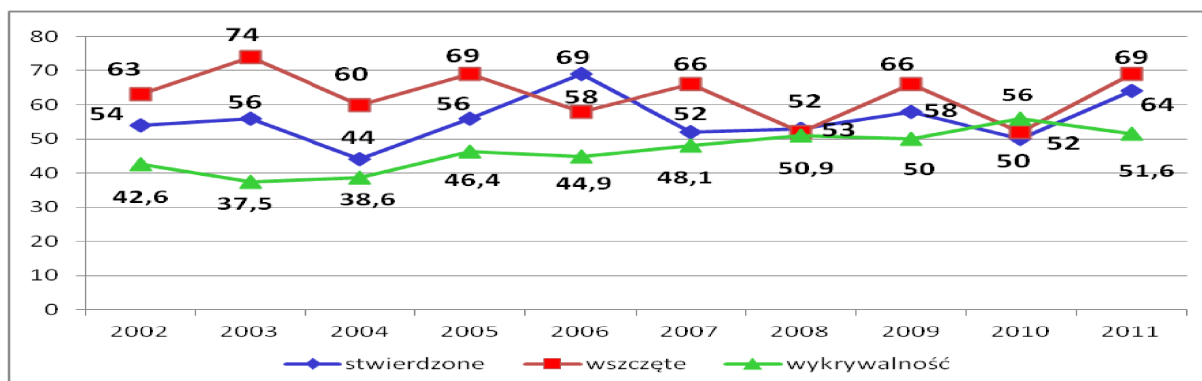
• *Uszkodzenie mienia*

Uciążliwą społecznie i dość liczną kategorią zdarzeń przestępczych jest **umyślne uszkodzenie mienia**. W 2011 roku stwierdzono **64** takie przestępstwa, przy 50 w 2010 roku (wzrost o 14 czynów tj. o 28% w stosunku do 2010 roku).

Przyczynami tego zjawiska było:

- wandalizm, bezmyślność,
- używanie alkoholu przez sprawców,
- namowa kolegów oraz chęć zaimponowania innym (w przypadku nieletnich).

Uszkodzenie mienia na przestrzeni 10 lat



- **Kradzież**

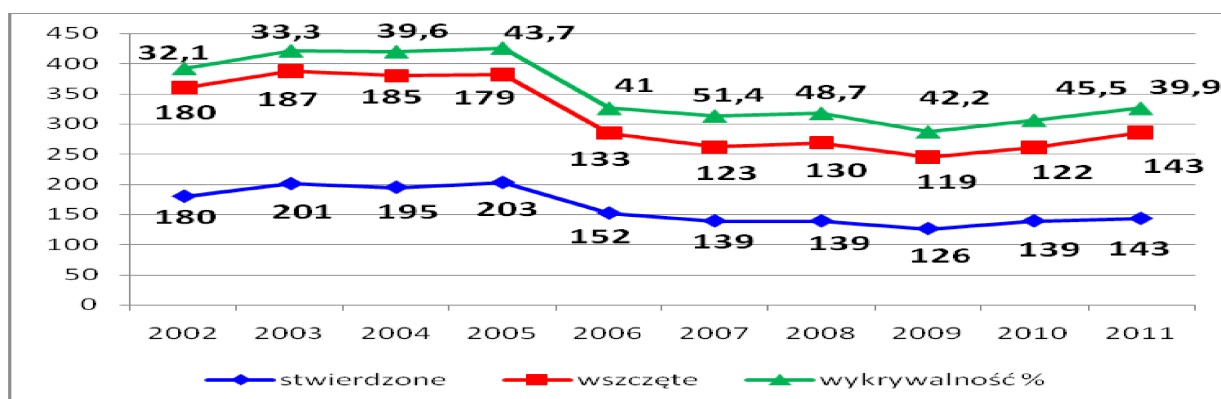
Kradzieże pospolite tzw. cudzej rzeczy są zjawiskiem powszechnym, stanowią często większość popełnionych czynów zabronionych. W roku 2011 odnotowano **143 kradzieże** w 2010 r. – 139 czynów (nastąpił wzrost o 4 kradzieże).

Wykrywalność w tej kategorii przestępstw utrzymała się na podobnym poziomie jak w roku 2010.

Analizowana kategoria przestępstw dotyczy głównie drobnych kradzieży mienia o wartości w przedziale 250 - 1000 złotych, pozostawionego przez właściciela, posiadacza bez nadzoru i zabezpieczenia w bardzo różnych okolicznościach i miejscach.

Najczęściej do kradzieży dochodziło w budynkach gospodarczych, budynkach mieszkalnych, pawilonach, ulicach, sklepach, parkingach, na stacjach paliw.

Kradzieże na przestrzeni 10 lat



Wśród kategorii kradzieże stwierdzono **13 kradzieży**, utraty, zagubienia telefonu komórkowego (w 2010 roku - 20). Spośród ogólnej liczby kradzieży najczęściej dokonano na terenie miasta Grajewo – 8 (w 2010 roku - 13 telefonów), na terenie miasta i gminy Szczuczyn – 2, na terenie gminy Rajgród – 0, na terenie gminy Radziłów – 0; na terenie gminy Grajewo - 3.

Na uwagę zasługuje fakt odzyskania dużej ilości telefonów komórkowych. W sumie odzyskano **30 telefonów** skradzionych, utraconych, zagubionych na terenie działania naszej jednostki, z czego 1 telefon skradziony w 2008 roku i 7 w 2009 roku. Łączna wartość odzyskanych telefonów wyniosła 15 767 zł.

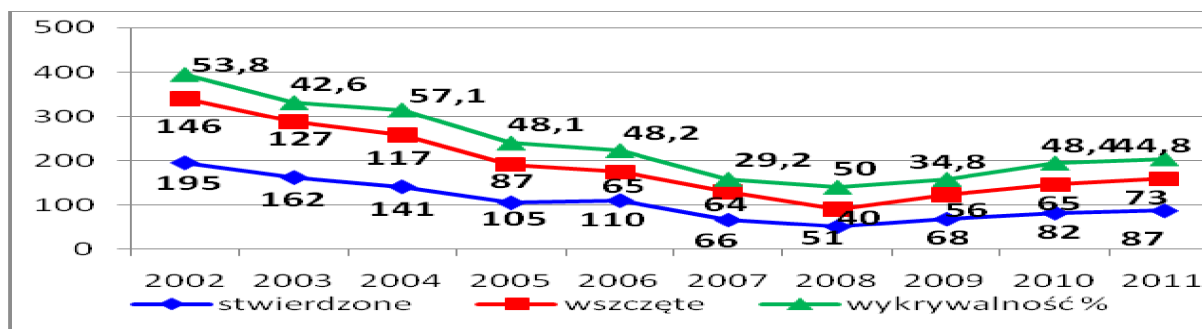
Głównymi miejscami, gdzie dochodziło do takich kradzieży były lokale gastronomiczno - rozrywkowe, ulice, tereny szkół.

Przyczynami tych przestępstw było:

- chęć zdobycia pieniędzy lub innych korzyści materialnych,
- pozostawienie mienia bez właściwego lub żadnego nadzoru,
- namowa kolegów i chęć zaimponowania (w przypadku nieletnich).

- **Kradzież z włamaniem**

W minionym roku odnotowano wzrost przestępstw w kategorii **kradzież z włamaniem**, gdzie ogółem stwierdzono popełnienie **87 przestępstw** (w 2010 roku – 82 przestępstwa tj. wzrost o 5). Wskaźnik wykrywalności przestępstw w tej kategorii wyniósł 44,8%.



Przyczyn włamań do obiektów należy doszukiwać się w:

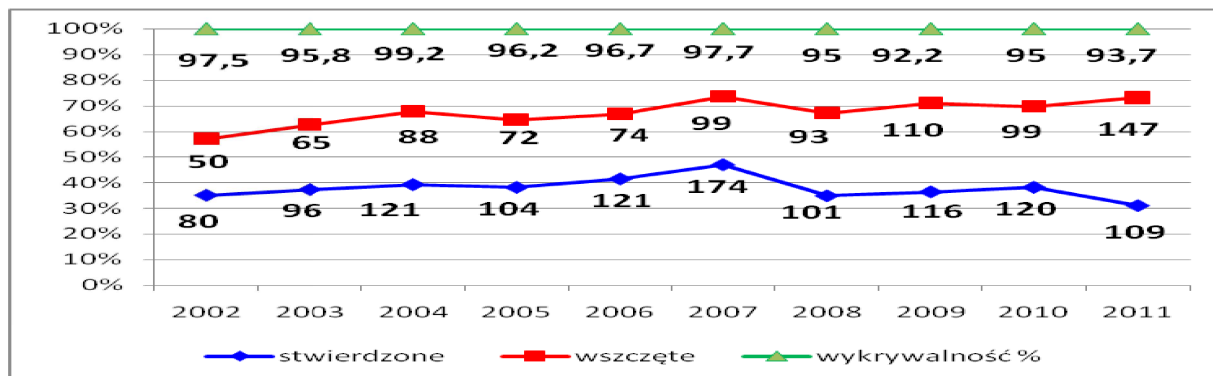
- Pozostawianiu mienia bez właściwego lub żadnego nadzoru,
- Braku zabezpieczeń antywłamaniowych lub alarmowych,
- Chęci łatwego i szybkiego wzbogacenia się,
- Niefrasobliwości właścicieli.

• *Przestępstwa o charakterze gospodarczym*

Na terenie KPP w Grajewie w analizowanym okresie wszczęto **147** dochodzeń (w analogicznym okresie 2010 roku wszczęto 99 dochodzeń); stwierdzono popełnienie **109** przestępstw gospodarczych przy wykrywalności **93,7%**.

W tej kategorii wiodą fałszerstwa gospodarcze – **9** przestępstw, przestępstwa przeciwko obrotowi gospodarczemu – **47** przestępstw oraz oszustwa gospodarcze – **21** przestępstw.

Przestępstwa gospodarcze na przestrzeni 10 lat



W 2011 roku, od sprawców przestępstw gospodarczych zabezpieczono towary będące przedmiotem nielegalnego obrotu między innymi w postaci:

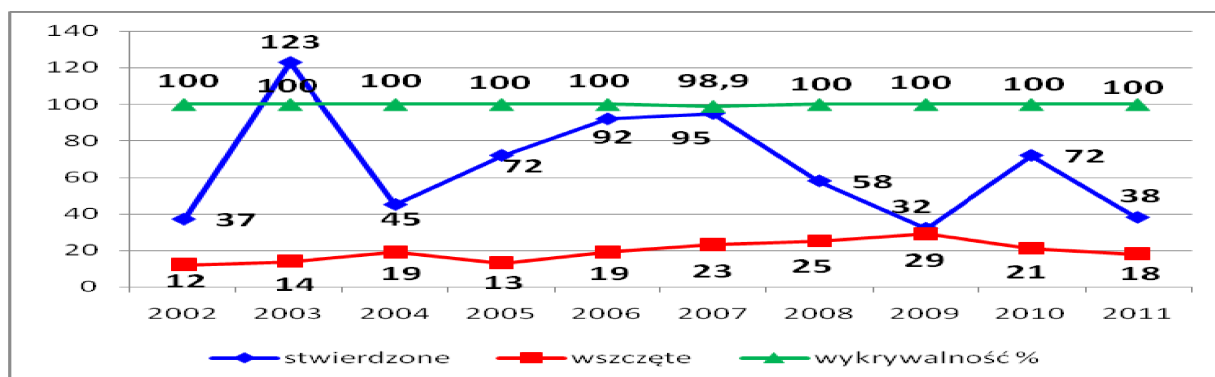
- 71,27 l alkoholu etylowego różno procentowego,
- 8239 paczek papierosów bez polskich znaków akcyzy.

• *Przestępstwa narkotykowe*

Narkomania jest jednym, ze zjawisk patologicznych, dotyczącym często różne grupy społeczne, a w szczególności młodzież. Grajewscy policjanci prowadzili intensywne działania przeciwko przestępcom narkotykowym, przez ujawnianie przestępstw i wykrywanie sprawców.

Na terenie podległym KPP w Grajewie w analizowanym okresie wszczęto **18** dochodzeń (w analogicznym okresie 2010 roku wszczęto 21 dochodzeń), stwierdzono popełnienie **38** czynów z „Ustawy o przeciwdziałaniu narkomanii” przy wykrywalności 100%.

Przestępstwa narkotykowe na przestrzeni 10 lat



Jak wynika z analizy danych za 2011 r. w większości czyny popełnione zostały przez osoby dorosłe – 34 czyny, 4 czyny zostały popełnione przez nieletniego. Ustalono 21 sprawców, w tym 1 nieletniego. Przestępstwa narkotykowe popełniane były głównie na terenie miasta (36 czynów, pozostałe 2 na wsi). Wśród sprawców przestępstw narkotykowych było 21 mężczyzn. Kobiety nie popełniły tego rodzaju przestępstwa w analizowanym okresie.

Analizując wiek sprawcy należy stwierdzić, iż większość sprawców przestępstw narkotykowych (10 osób, tj. 47,7 % ogólnej liczby sprawców) to osoby w przedziale wiekowym 21-24 lata. Jeden nieletni (w przedziale wiekowym 13-16 lat) popełnił 1 przestępstwo co stanowi 4,8 % ogólnej liczby sprawców. Nie stwierdzono popełnienia przestępstw z Ustawy (...) przez osobę poniżej 13 r. ż. W przedziale wiekowym 17-20 lat było 3 sprawców, (co stanowi 14,3 % ogólnej liczby sprawców), w przedziale wiekowym 25-29 lat było 4 sprawców (co stanowi 19,0 % ogólnej liczby sprawców), 1 sprawca w przedziale wiekowym 30-39 lat popełnił przestępstwo narkotykowe (4,8% ogólnej liczby sprawców).

Wybrane przestępstwa z ustawy o przeciwdziałaniu narkomanii:

- Posiadanie narkotyków – **25** czynów
- Posiadanie znacznej ilości narkotyków – **1** czyn
- Udzielanie w celu osiągnięcia korzyści majątkowej – **11** czynów
- Udzielanie środków odurzających – **wszczęto 1 postępowanie**
- Uprawa maku lub konopi – **1** czyn

Z analizy powyższych danych wynika także, iż przestępstwem narkotykowym najczęściej popełnianym w 2011 r. było posiadanie środków odurzających oraz ich udzielanie w celu osiągnięcia korzyści majątkowej.

W 2011 r. zabezpieczono:

- marihuana – 139,227 g
- haszysz - 9,41 g
- amfetamina – 307,76 g
- liście konopi (poniżej 20% THC) – 214,84 g
- MDMA – 3 g

Najbardziej popularna z uwagi na atrakcyjną cenę jest amfetamina. Na drugim miejscu pod względem popularności - marihuana. Z uwagi na upowszechniającą się w środowiskach młodzieży „kulturę brania” coraz częściej pojawiają się tabletki produkowane na bazie amfetaminy. W 2011 r. stwierdzono występowanie haszyszu. Nie stwierdzono występowania LSD i grzybków halucynogennych.

Narkomani zaopatrywali się głównie w Elku, Łomży i Białymstoku. Miejscami dystrybucji były głównie skwery, parki miejskie, kluby, dyskoteki, ośrodki wypoczynkowe, miejsca biwakowania i blokowiska. Zjawiskiem coraz częściej spotykanym stała się uprawa marihuany w miejscach trudno dostępnych, tj. lasach, opuszczonych zwirowniach i domach mieszkalnych.

Przyczynami przestępczości związanej z posiadaniem, zażywaniem i nielegalnym obrotem narkotykami są:

- Uzależnienie,
- Brak alternatywnych, wolnych od narkotyków bądź alkoholu, form spędzania czasu wolnego przez młodzież,
- Namowa kolegów,
- Chęć zaimponowania innym, przynależności do grupy,
- Ciekawość,
- Chęć łatwego osiągnięcia korzyści majątkowych poprzez handel narkotykami,

Niepokojącym zjawiskiem zaistniałym w ostatnim czasie był fakt pojawienia się na polskim rynku i legalna sprzedaż tzw. dopalaczy. Dopalacze stanowiły „legalną alternatywę dla narkotyków”, w związku, z czym były jednocześnie poważnym problemem zagrażającym życiu i zdrowiu młodzieży. Likwidacja sklepów prowadzących sprzedaż dopalaczy we wrześniu 2010 r. przyczyniła się do utrudnienia dostępu do tego rodzaju środków psychoaktywnych. W 2011 r. nie stwierdzono występowania tego rodzaju problemu.

• **Przestępczość nieletnich**

W 2011 roku na terenie działania Komendy Powiatowej Policji w Grajewie stwierdzono ogółem **960** przestępstw z czego **97 czynów popełnionych zostało przez nieletnich** (w 2010 r. - 76), tj. 10,1% ogólnej liczby przestępstw.

Z analizy przeprowadzonych postępowań przygotowawczych wynika, że wymienionych czynów dopuściło się **71 nieletnich** (w 2010 r. – 58 nieletnich).

Ilość przestępstw popełnionych przez nieletnich w stosunku do ogólnej liczby przestępstw stwierdzonych w latach 2010-2011 r. przedstawia poniższa tabela:

Tabela: Udział nieletnich w liczbie stwierdzonych przestępstw

	2010 r.	2011 r.	Wskaźnik dynamiki
Przestępstwa stwierdzone	977	960	98,3
Czyny nieletnich	76	97	127,6
Nieletni sprawcy	58	71	
% udział nieletnich	7,8	10,1	

Należy stwierdzić, iż w porównaniu do roku ubiegłego, na terenie podległym KPP w Grajewie minimalnie zwiększyła się ogólna liczba przestępstw stwierdzonych, zwiększyła się znacznie liczba czynów karalnych (o 21 czynów) popełnionych przez nieletnich. Udział nieletnich w przestępczości zwiększył się z 7,7% w 2010 roku do 10,1% w 2011 roku.

Kategorie przestępstw najczęściej popełnianych przez nieletnich

W rozbiciu na poszczególne (wybrane) kategorie przestępstw udział nieletnich przedstawia się następująco:

- Kradzież cudzej rzeczy – **10** czynów,
- Kradzież z włamaniem – **3** czyny,
- Rozbój i wymuszanie rozbójnicze – **24** czyny,
- Uszczerbek na zdrowiu – **15** czynów,
- Bójka lub pobicie – **6** czynów,
- Uszkodzenie rzeczy – **1** czyn,
- Przestępstwa przeciwko funkcjonariuszowi publicznemu – **3** czyny,
- Przestępstwa z Ustawy o przeciwdziałaniu narkomanii – **24** czyny,

- Przestępstwo drogowe - **1** czyn,
- Oszustwo kryminalne - **4** czyny,

Z powyższego zestawienia wynika, że przeważającą ilość – stanowią przestępstwa rozboju i wymuszenia rozbójniczego (co stanowi 24,7% ogółu przestępstw popełnionych przez nieletnich). Ponadto nieletni w analizowanym okresie czasu popełnili także **22 wykroczenia**, z czego:

- z art. 51 § 1 kw – 2 czyny
- art. 63a § 1 kw – 1 czyn
- z art. 87§ 1 kw – 3 czyny
- art. 94 § 1 kw – 1 czyn
- z art. 119 kw – 15 czynów

Charakterystyka nieletnich sprawców czynów karalnych i metod ich działania.

Z analizy prowadzonych postępowań przygotowawczych wynika, iż większość sprawców - to uczniowie gimnazjów. Wszyscy sprawcy to nieletni uczący się. Z tego dominującą grupę stanowili nieletni w wieku 13-16 lat (70 nieletnich). Poniżej 13r.ż. było 11 sprawców. Sprawcami czynów karalnych byli przeważnie chłopcy.

Nieletni popełniali przestępstwa działając:

- indywidualnie – 85 (i 18 wykroczeń)
- w grupie - nieletni i dorośli – 3
- dwóch nieletnich – 6 (i 2 wykroczenia)

w grupie 3-osobowej i więcej :

- nieletnich i dorosłych – 3
- tylko nieletnich – **5** (i 2 wykroczenia)

Formowanie grup następowało zazwyczaj spontanicznie, na czas popełnienia czynu. Powstawały one na skutek podobieństwa środowisk: wspólna szkoła, wspólne sąsiedztwo, wspólne spędzanie czasu wolnego w sposób niekontrolowany.

Przyczynami zjawiska demoralizacji i przestępczości nieletnich są:

- destrukcyjny wpływ środowiska rówieśniczego
- niepowodzenia w szkole, wagary jako początek procesu demoralizacji a w konsekwencji popełnianie czynów karalnych,
- chęć łatwego osiągnięcia korzyści majątkowych,
- przeświadczenie o bezkarności nieletnich,
- brak atrakcyjnych form spędzania czasu wolnego,
- brak właściwej opieki ze strony rodziców, nierzadko ich niewydolność wychowawcza,
- praca zarobkowa rodziców i wyjazdy w tym celu za granicę, pozostawienie dzieci pod opieką innych osób nienależycie wywiązujących się z przyjętych obowiązków.

Analizując stan zagrożenia przestępczością w 2011 roku, nadmienić należy, iż na zaistnienie w/w kategorii przestępstw, szczególnie o charakterze kryminalnym (przeciwko mieniu) niebagatelny wpływ miały następujące czynniki:

- brak reakcji mieszkańców, sąsiadów pokrzywdzonych, świadków zdarzeń, osób postronnych na wszelkie negatywne zjawiska, które ułatwiły sprawcy popełnienie przestępstwa, utwierdziły go w poczuciu bezkarności,
- słaba aktywność ze strony mieszkańców w działaniach w zakresie przedsięwzięć dotyczących zapobiegania przestępczości,
- niemożność wystawienia optymalnej liczby patroli, do służby w zagrożonych miejscach i rejonach, realizacja zadań zleconych przez wymiar sprawiedliwości i inne instytucje nie

związanych bezpośrednio ze służbą patrolową i obchodową.

II. Bezpieczeństwo w ruchu drogowym

Najliczniejszą samodzielną kategorią przestępstw w 2011 roku (podobnie jak w roku 2010), były przestępstwa z **art. 178 a §1 i 2 Kodeksu Karnego (kierowanie pojazdami mechanicznymi i innymi pojazdami w stanie nietrzeźwości)** – stwierdzono ich **219** (spadek o 28 tj. 11,3% w stosunku do 2010 r.; w 2010 roku – odnotowano 247 przestępstw tego rodzaju).

Najwięcej tych przestępstw odnotowano na terenie miasta Grajewo - 90, na terenie gminy Grajewo 66, na terenie miasta i gminy Szczuczyn oraz gminy Wąsosz – 34, na terenie gminy Rajgród – 18 i na terenie gminy Radziłów – 11.

W 2011 roku po zsumowaniu przestępstw z art. 178 a § 1 i 2 KK (219 przestępstw) oraz wykroczeń z art. 87 § 1 i 2 KW (49 wykroczeń - kierowanie pojazdami mechanicznymi i innymi pojazdami w stanie po użyciu alkoholu lub podobnie działającego środka) - ogólnie ujawniono **272** kierujących pod wpływem alkoholu (spadek o 18 – tj. 6,2 % w stosunku do 2010 roku).

Spadek zatrzymań nietrzeźwych kierujących podyktowany jest:

- wzrostem świadomości osób kierujących pojazdami co do szkodliwości czynów,
- zdecydowanie zwiększoną ilością informacji w lokalnych mediach piętnujących naganne zachowania takich osób,
- zwiększoną aktywnością służb patrolowych i policjantów Wydziału Ruchu Drogowego polegającą na wzroście kontroli kierujących pojazdami mechanicznymi oraz rowerami.

Tabela: Wypadki drogowe na terenie powiatu grajewskiego w 2010 roku.

	2007	2008	2009	2010	2011
Wypadki drogowe	51	48	26	33	26
Wypadki ze skutkiem śmiertelnym	12	7	4	10	4
Ranni wskutek wypadku drogowego	72	57	43	41	28

W minionym roku nastąpił spadek wypadków drogowych, których odnotowano **26** (w 2010 roku wypadków było 33 tj. spadek o 7). W wyniku wypadków drogowych w **2011 r. zginęły 4 osoby** (w 2010 roku zginęło 10 osób). W roku 2011 osób **rannych było 28**, w 2010 osób rannych było 41.

Tabela: Kolizje drogowe na terenie powiatu grajewskiego w 2011 roku.

	2007	2008	2009	2010	2011
Wypadki drogowe	51	48	26	33	26
Kolizje drogowe	363	411	388	426	435

Odnutowano również wzrost kolizji drogowych. W 2011 roku odnotowano 435 kolizji, a w 2010 - **426** (nastąpił wzrost o 9 kolizji). Większość zdarzeń drogowych miała miejsce na głównych ciągach komunikacyjnych naszego powiatu tj. drodze nr 61, na trasie 65 oraz na terenie miasta Grajewo.

- na terenie Grajewa odnotowano **191 kolizji** (w tym 16 na trasie K 61 oraz 21 na trasie K -65) oraz **9 wypadków**, w tym 1 na trasie K-65,
- na terenie gminy Grajewo **69 kolizji** (w tym 25 na trasie K – 61 oraz 20 na trasie K 65)

- oraz **6 wypadków** (w tym 3 na trasie K-61 oraz 2 na trasie K-65),
- na terenie gminy Szczuczyn **65 kolizji** (w tym 19 na trasie K – 61) oraz **5 wypadków** (w tym 2 na trasie K-61),
 - na terenie gminy Wąsosz **14 kolizji** oraz **1 wypadek**,
 - na terenie gminy Radziłów **16 kolizji** oraz **1 wypadek**,
 - na terenie gminy Rajgród **34 kolizji** (w tym 15 na trasie K-61) oraz **4 wypadki** (w tym 2 na trasie K-61).

Najczęstszymi przyczynami zaistniałych wypadków drogowych było:

- nieustąpienie pierwszeństwa przejazdu,
- nieprawidłowe wykonywanie manewrów omijania, wyprzedzania, wymijania,
- ze strony pieszych wejście na jezdnię przed nadjeżdżającym pojazdem,
- niedostosowanie prędkości do warunków ruchu i warunków atmosferycznych panujących na drodze.

W ramach działań dotyczących bezpieczeństwa w ruchu drogowym:

W 2011 roku służby ruchu drogowego prowadziły różnego rodzaju akcje i działania zmierzające do poprawy stanu bezpieczeństwa na drogach powiatu grajewskiego, w tym:

- **„Prędkość”** – ukierunkowane na egzekwowanie przez kierujących ograniczeń prędkości – **14 działań**,
- **„Alkohol – Narkotyki”** – działania ukierunkowane na eliminowanie z ruchu drogowego osób prowadzących pojazdy, będących pod wpływem alkoholu bądź pod działaniem środków odurzających. prowadzono intensywne kontrole trzeźwości. Przeprowadzono **7 wzmoczonych działań prewencyjnych**,
- **„Pasy”** – ukierunkowane na stosowanie się kierujących i pasażerów do obowiązku jazdy w pasach bezpieczeństwa oraz stosowanie urządzeń do przewozu dzieci. Przeprowadzono **4 działania**. Ponadto w czasie innych działań policjanci również sprawdzali stosowanie pasów,
- **„Truck”** - ukierunkowane na ujawnianie i eliminowanie nieprawidłowości związanych z wykonywaniem transportu drogowego osób i rzeczy - **4 działania**,
- **„Bus”** - **3 działania** mające na celu zwiększenie bezpieczeństwa w ruchu drogowym polegające na wzmoczonych kontrolach pojazdów przewożących osoby, w szczególności dzieci i młodzież,
- **„Niechronieni uczestnicy ruchu drogowego”** ukierunkowane na zapewnienie bezpieczeństwa pieszym i rowerzystom oraz stosowania się do przepisów ruchu drogowego. Przeprowadzono **14 działań**,
- **„Bezpieczny Weekend”** – ukierunkowane na zapewnienie bezpieczeństwa i porządku w ruchu drogowym podczas tzw. „długich weekendów”. Przeprowadzono **7 działań**,
- **„Granica”** - prowadzono wspólne działania policjantów Wydziału Ruchu Drogowego ze Strażą Graniczną, mające na celu: współdziałanie w zakresie zwalczania i zapobiegania przestępczości, a zwłaszcza rozpoznawanie zagrożeń terrorystycznych; ochronę prewencyjną bezpieczeństwa i porządku publicznego; doskonalenie metodyki wykonywania zadań i czynności służbowych; ochronę szlaków komunikacyjnych o szczególnym znaczeniu międzynarodowym przed przestępczością – przeprowadzono **8 działań**,
- **„Trzeźwy Poranek”** - przeprowadzono **9 działań kontrolnych**, mających na celu ograniczenie liczby zdarzeń drogowych i ich ofiar poprzez ujawnianie i eliminowanie z ruchu drogowego kierujących pod wpływem alkoholu.

Przeprowadzono również działania mające na celu poprawę bezpieczeństwa dzieci i młodzieży w okresach wypoczynku oraz eliminowano autobusy niesprawne technicznie przewożące dzieci i młodzież w ramach zimowego i letniego wypoczynku. Ponadto prowadzono również działania „Bezpieczna droga do szkoły/ domu” w okresie rozpoczęcia roku szkolnego ukierunko-

wane na zapewnienie bezpieczeństwa w rejonie szkół oraz dróg prowadzących do szkół i placówek oświatowo-wychowawczych.

III. Ocena efektów pracy.

1. Wyniki pracy policjantów:

W analizowanym 2011 roku na terenie działania Komendy Powiatowej Policji w Grajewie policjanci przeprowadzili **ogółem 5082 interwencji (spadek o 379 w stosunku do 2010 roku)**. Ponadto przeprowadzono **378 interwencji domowych (spadek o 61 interwencji w stosunku do 2010 roku)**. Spośród 378 interwencji domowych – **212 interwencji dotyczyło przemocy domowej, tj. 56,1 ogółu interwencji domowych**.

Przyczynami podejmowanych interwencji najczęściej było zachowanie niezgodne z zasadami współżycia społecznego, niewłaściwe zachowania się w miejscu publicznym osób w większości przypadków znajdujących się pod wpływem alkoholu, nieporozumienia rodzinne oraz przemoc w rodzinie.

W ramach służby policjanci miejscowej jednostki Policji osiągnęli następujące wyniki:

- **zatrzymali lub ustalili miejsc pobytu osób** ukrywających się przed organami ścigania i wymiarem sprawiedliwości – **123**,
- **zatrzymali sprawców przestępstw – 378**,
- **zatrzymali 129 osób z przedmiotami niewiadomego pochodzenia, pochodzącymi z przestępstwa lub których posiadanie jest zabronione.**

W pomieszczeniach dla osób zatrzymanych osadzono **576 osób (w 2010 roku 440 osób)**, w tym:

- **388 osoby w celu wytrzeźwienia, w tym 9 kobiet (w 2010 roku 310 osoby)**,
- **145 podejrzewanych o popełnienie przestępstwa (w 2010 roku 109 osób)**.
- **32 osób na polecenie Sądu celem odkonwojowania do Aresztu Śledczego lub Zakładu Karnego (w 2010 roku 21 osób).**

W 2011 roku na terenie powiatu grajewskiego policjanci Komendy Powiatowej Policji w Grajewie ujawnili ogółem **9657 wykroczeń (spadek o 1265 porównaniu do 2010 roku)**, za które:

- **ukarali mandatem karnym – 7548 osób (wzrost o 908 w stosunku do 2010 roku)**,
- **skierowali 521 wniosków o ukaranie do sądu (wzrost o 31 w porównaniu do 2010 roku)**,
- **pouczyli 1288 sprawców wykroczeń (spadek o 2207 pouczenia w stosunku do 2010 roku).**

W rozbiciu na poszczególne kategorie statystyka wykroczeń wygląda następująco:

- **7466 (spadek o 952 w stosunku do roku 2010) stanowiły wykroczenia przeciwko przepisom ruchu drogowego**,
- **569 (spadek o 459 w stosunku do roku 2010) stanowiły wykroczenia przeciwko spokojowi i porządkowi publicznemu**,
- **73 (spadek o 9 w stosunku do roku 2010) stanowiły wykroczenie przeciwko bezpieczeństwu osób i mieniu**,
- **569 (wzrost o 242 w stosunku do 2010 roku) stanowiły wykroczenia z Ustawy o wychowaniu w trzeźwości**,
- **165 (spadek o 20) – wykroczenia przeciwko innym przepisom.**

Powyższe zestawienie obrazuje spadek wykroczeń drogowych, przeciwko porządkowi i spokojowi publicznemu, bezpieczeństwu osób i mienia. Natomiast zauważalny jest wzrost ilości wykroczeń w kategoriach mających wpływ na bezpieczeństwo osób i mienia oraz porządek publiczny. Wykroczenia te powodowane są w większości przypadków przez młodzież w godzinach wieczorowo-nocnych.

Dzielnicy w ramach obchodu rejonów służbowych na terenie miasta Grajewo sukcesywnie prowadzili rozpoznawanie osobowe, ujawniając nieletnich zagrożonych demoralizacją, z którymi to nieletnimi, jak i ich rodzicami przeprowadzane były rozmowy profilaktyczno – ostrzegawcze. Policjanci służb patrolowo-obchodowych w ramach codziennych zadań dokonywali kontroli miejsc grupowania się nieletnich w rejonach zagrożonych przestępczością. Mając na uwadze realizację zadań związanych z ograniczeniem zjawiska spożywania alkoholu przez osoby nieletnie, ujawnili **57** nieletnich będących pod wpływem alkoholu. Dokonywali doraźnych kontroli miejsc sprzedaży i podawania alkoholu – (restauracje, bary, kawiarnie, sklepy). Ponadto policjanci w trakcie realizacji służb patrolowo -obchodowych dokonywali też doraźnych kontroli miejsc sprzedaży i podawania alkoholu (restauracje, bary, kawiarnie, sklepy).

Dzielnicy nawiązywali bezpośredni kontakt z obywatelami, byli otwarci i zaangażowani w sprawy środowiska, budując wzajemne zaufanie obywateli do Policji. Ich podstawowym zadaniem było stałe rozpoznawanie potrzeb i oczekiwań społecznych a także rozpoznawanie w zakresie występujących zagrożeń w podległym rejonie służbowym.

Jednocześnie dzielnicowi podczas obchodu swoich rejonów prowadzili kolportaż ulotek o treści prewencyjnej, mówiących o zagrożeniach występujących w danym rejonie.

Ponadto udzielali merytorycznych porad prawnych ofiarom przestępstw oraz systematycznie prowadzili czynności w ramach procedury „Niebieska karta”.

Policjanci, jak co roku podejmowali **działania wspólnie ze Strażą Miejską**. Dotyczyły one przede wszystkim patrolowania targowisk oraz rejonów najbardziej zagrożonych przestępczością i wybrykami chuligańskimi. Szczególnie policjanci pionu prewencyjnego, współpracowali ze strażnikami miejskimi, podczas organizacji i zabezpieczenia świąt, uroczystości, zgromadzeń i imprez masowych. W ramach współpracy ze Strażą Miejską odbyło **107 służb**. Połączone działania Policji i Straży Miejskiej służyły poprawie bezpieczeństwa.

Ponadto policjanci KPP w Grajewie podejmowali wspólne działania na terenie całego powiatu ze:

- Strażą Graniczną – 8 działań,
- Strażą Leśną, Strażą BPN – 15 działań,
- Strażą Rybacką /PZW – 3 działania,
- WOPR - 8 działań,
- Sanepidem - 2 działania,
- Strażą Pożarną – w kontroli mieszkań w okresie zimowym pod kątem przestrzegania warunków przeciwpożarowych. W zakresie udzielania pomocy przez Straż Pożarną w wypadkach i kolizjach drogowych. Ponadto współpracujemy ze Strażą Pożarną w zakresie profilaktyki dzieci i młodzieży.

2. W zakresie prewencji kryminalnej

Podstawowa działalność Policji na odcinku zwalczania przestępczości i demoralizacji nieletnich, dotyczy m.in. rozpoznania i ujawniania zagrożonych osób, rodzin i sprawców czynów karalnych, przedsięwzięciach profilaktycznych.

Zespół Prewencji Kryminalnej, Patologii i Nieletnich wspólnie z dzielnicowymi oraz policjantami z Wydziału Prewencji Komendy Powiatowej Policji w Grajewie oraz podległych Posterunków Policji, uczestniczyli w wielu akcjach i programach prewencyjnych i profilaktycznych tj.:

1. W ramach realizacji programu „Stop patologiom”:

- przeprowadzono **11** działań pod kryptonimem „**Melina**” polegających na kontroli miejsc zamieszkania osób, u których spożywany jest alkohol pod kątem ujawnienia alkoholu i papierosów nieposiadających polskich znaków skarbowych akcyzy. W wyniku podjętych działań „Melina” oraz kontroli drogowych zabezpieczono m.in. 71,27 l. alkoholu etylowego różno procentowego oraz 8239 paczek papierosów bez polskich znaków akcyzy. W ramach współpracy z MKRPA/GKRPA w 2011 r. przeprowadzono **80 kontroli placówek handlowych i lokali**

gastronomicznych na terenie powiatu grajewskiego, w tym 8 kontroli na terenie gminy Grajewo pod kątem przestrzegania warunków sprzedaży i podawania alkoholu, w szczególności osobom małoletnim. W ramach współpracy z w/w komisjami policjanci brali udział w posiedzeniach tych komisji, na których m.in. rozpatrywano wnioski o leczenie odwykowe osób, omawiano możliwości pomocy rodzinom z problemem alkoholowym. Skierowano **57 wniosków o leczenie odwykowe** do Miejskich i Gminnych Komisji Rozwiązywania Problemów Alkoholowych. W ramach działań policyjnych ujawniono **57 nieletnich będących pod wpływem alkoholu**.

- prowadzono działania „**Patrol szkolny**” - mające na celu m. in. zwiększenie realnego poziomu bezpieczeństwa dzieci i młodzieży szkolnej przeprowadzono **9** działań, podczas których policjanci wspólnie ze strażnikami miejskimi kontrolowali tereny należące do szkół i przyległe pod kątem ujawnienia nieletnich przebywających na wagarach, trudniących się rozprowadzaniem środków psychoaktywnych,

- kontynuowano działania w ramach kampanii „**Stop Bezmyślności**”. Działania polegały na utrzymaniu nawiązanej wspólnej koalicji z samorządami na rzecz niwelowania zagrożenia ze strony bezpieczeństwa psów oraz uczulaniu społeczeństwa (głównie dzieci) na temat zagrożeń jakie niosą niebezpieczne psy,

- prowadzono działania w ramach programu „**Bezpieczna woda**”, ukierunkowane na zapewnienie właściwego poziomu bezpieczeństwa i porządku publicznego na wodach i terenach przywodnych. Do działań angażowano również podmioty pozapolicyjne, takie jak: **Straż Gminną, Straż Rybacką, Straż Leśną, Straż Biebrzańskiego Parku Narodowego oraz Wodne Ochotnicze Pogotowie Ratunkowe**.

- kontynuowano realizację działań „**Nie bądźmy obojętni**” – policjanci służb patrolowo-obchodowych kontrolowali miejsca, w których mogą przebywać, grupować się osoby bezdomne, żebrzące lub inne chroniące się przed zimnem, szczególnie miejsca odludne, opuszczone budynki, kanały ciepłownicze, dworce, przystanki, tereny ogródków działkowych.

Dzielnicowi prowadzili rozpoznanie dot. osób samotnie zamieszkujących i bezdomnych. Ponadto typowali domy, mieszkania opuszczone budynki itp., w których wraz ze znacznym spadkiem temperatur może dojść do pożaru.

Na podległym KPP w Grajewie terenie nie ma punktów niesienia pomocy osobom bezdomnym takich jak noclegownie, jadłodajnie dla ubogich, schroniska dla bezdomnych. W związku z powyższym przed rozpoczęciem się zimy w Starostwie Powiatowym w Grajewie odbyło się spotkanie w ramach Komisji Bezpieczeństwa i Porządku, na którym ustalono zasady współpracy z podmiotami pozapolicyjnymi (**MOPS, GOPS, ZOZ, Starostwo Powiatowe, Straż Pożarna, Straż Miejska**), które w zakresie swojego działania mają obowiązek udzielania pomocy osobom bezdomnym i nieporadnym życiowo.

Poniższa tabela przedstawia wyniki działań podjętych w ramach realizacji programu „Nie bądźmy obojętni” w okresach zimowych lat, 2007/2008, 2008/2009, 2009/2010 oraz 2010/2011 r.

Tabela nr 1: Wyniki działań w ramach programu „Nie bądźmy obojętni”

Wyniki działań podjętych w ramach realizacji programu „Nie bądźmy obojętni”	2007 r. / 2008 r.	2008/2009	2009/2010	2010/2011 r.
Ilość osób uratowanych przed wychłodzeniem organizmu (w tym)	104	92	114	95
Ilość osób dowiezionych do miejsca zamieszkania	47	53	52	35
Ilość osób umieszczonych w PDOZ	20	12	27	20
Ilość osób przekazanych karetkom Pogotowia Ratunkowego	35	20	34	38

W sezonie zimowym 2010/2011 na terenie KPP Grajewo odnotowano 3 przypadki zamarznięcia. W czasie zimy 2011/2012 (tj. do chwili obecnej) nie ujawniono żadnych przypadków zgonów osób spowodowanych wychłodzeniem organizmu.

- Przeprowadzono **4 akcje (działania wzmożone)** ukierunkowane na dzieci i młodzież oraz rodziny, mając na uwadze bezpieczeństwo dzieci oraz przeciwdziałanie patologiom, w tym: działania zapobiegawcze - „**Bezpieczne ferie 2011**”, „**Bezpieczne wakacje**”; „**Bezpieczna droga do szkoły/domu**” oraz działania związane z obchodami „**Dnia Wiosny**”.

- skierowano ogółem **421 informacji/zawiadomień** do różnych instytucji i organizacji w sprawach nieletnich i ich rodzin: w tym do Sądu **175** – dot. nieletnich sprawców czynów karalnych i zagrożonych demoralizacją, rodziców niewłaściwie sprawujących władzę rodzicielską oraz informacji dot. rodzin, w których są małoletni a występuje tam przemoc. Ponadto sporządzono **10 wystąpienia/zawiadomienia do rodziców**,

- w ramach współpracy z Sądem (głównie z kuratorami nieletnich) uzyskiwano informacje dotyczące zastosowanych wobec nieletnich środków wychowawczych lub poprawczych,

- przeprowadzono **349** spotkań z dziećmi i młodzieżą szkolną, 184 na terenie miasta Grajewo w ramach realizowanych programów, na których poruszono m.in. następujące tematy:

- „Bezpieczne Ferie”,
- „Bezpieczne wakacje”,
- „Bezpieczna droga do szkoły/domu”,
- „Handel ludźmi”
- „Bezpieczeństwo w sieci Internet”, „Cyberprzemoc”,
- „Edukacja prawna nieletnich”
- „Społeczno-prawne skutki alkoholizmu i narkomanii”.

- przeprowadzono **51** spotkań z rodzicami, z dyrektorami, pedagogami, nauczycielami, na których omówiono zjawisko przestępczości nieletnich, problem spożywania alkoholu przez dzieci i młodzież a także narkomanii. Poruszano również zagadnienie władzy rodzicielskiej i jej niewłaściwego sprawowania, a także ingerencji sądu w przypadkach zagrożenia dobra dziecka w związku z niewłaściwym jej wykonywaniem. W dniu 20 września 2011 r. na sali konferencyjnej KPP zorganizowano konferencję dot. problematyki nieletnich, w której udział wzięło 29 nauczycieli, 2 przedstawicieli Sądu (Wydziału Rodzinnego i Nieletnich) oraz funkcjonariusze Nieetatowego Zespołu ds. Rozpoznawania i Przeciwdziałania Przestępczości oraz Demoralizacji Nieletnich. Na spotkaniu omówiono następującą tematykę:

- metody i formy pracy na rzecz zapobiegania przestępczości i demoralizacji nieletnich,

- procedury postępowania nauczycieli i metody współpracy szkół z policją w sytuacjach zagrożenia dzieci i młodzieży przestępczością i demoralizacją, w szczególności narkomanią i alkoholizmem.

- dane statystyczne dot. przestępczości nieletnich na terenie podległym KPP w Grajewie.

- w kwietniu 2011 r. przeprowadzony został „**Turniej wiedzy o bezpieczeństwie w ruchu drogowym**”.

IV. **Ocena stanu poczucia bezpieczeństwa wśród mieszkańców w powiecie grajewskim.**

W III kwartale 2011 r. przeprowadzono ankietowe badania społeczne dotyczące oceny stanu bezpieczeństwa i pracy Policji w powiecie grajewskim. Zebrane dane stanowią bogate źródło informacji na temat stanu funkcjonowania jednostki Policji, jak również opinii lokalnego społeczeństwa w zakresie bezpieczeństwa publicznego. Badania zostały przeprowadzone na 256 osobowej grupie mieszkańców powiatu grajewskiego i opracowane przez panią Katarzynę Przednikiewicz - Kucucho z Wydziału Prezydialnego Komendy Wojewódzkiej Policji w Białymstoku. Z analizy w/w badań wynika, iż:

Na pytanie „Czy miejsce, w którym Pan(i) mieszka Pana (i) zdaniem jest bezpieczne i spokojne?” – **93,8 %** respondentów (mieszkańców miasta) odpowiedziało twierdząco,

Na pytanie „Jakie zjawiska patologiczne i niezgodne z prawem sprawiają Pana(i) zdaniem najczęściej kłopotów mieszkańcom osiedla, miejscowości?” – odpowiedzi respondentów ukształtowały się następująco:

- brawurowa jazda samochodami i motocyklami - **58,1%**
- alkoholizm – **37,3%**
- chuligaństwo i wandalizm - **35,6 %**
- zakłócanie ciszy nocnej – **25,8%**
- przemoc wśród nieletnich – **19,5%**
- nietrzeźwość kierowców – **14,0%**

Na pytanie „Jakie według Pana(i) przedsięwzięcia miałyby wpływ na podniesienie poziomu bezpieczeństwa w miejscu zamieszkania?” **29,8%** ankietowanych mieszkańców miasta odpowiedziało, iż instalacja lepszego oświetlenia ulic i parkingów oraz klatek schodowych, **20,2%** - zwiększenie liczby zajęć pozaszkolnych dla dzieci i młodzieży a przy współpracy z samorządami tworzenie miejsc spotkań dla młodzieży, **6,9%** - kampanie informacyjne z udziałem dzielnicowych na temat zagrożeń i możliwych zabezpieczeń, **25,0%** - pełniejsza współpraca policji i społeczeństwa w zakresie zapobiegania przestępczości, **27,1%** - instalacja progów zwalniających na drogach osiedlowych.

Na pytanie „Czy Pan(i) widząc policjanta w pobliżu miejsca zamieszkania czuje się bezpieczniej?” **77,4%** ankietowanych mieszkańców miasta odpowiedziało twierdząco.

Na pytanie „Czy Pan(i) ufa Policji?” **78,9%** ankietowanych mieszkańców miasta odpowiedziało twierdząco.

Na pytanie „Jak ocenia Pan(i) czas oczekiwania na zgłoszenie policjanta?” **71,4%** ankietowanych odpowiedziało, iż czas ten jest krótki i akceptowany a **94,0%** respondentów ocenia kontakt telefoniczny z policją jako „dobry”.

V. Wnioski oraz propozycje rozwiązań udoskonalających.

Analiza danych na temat zagrożenia przestępczością na terenie powiatu grajewskiego wskazuje, że przestępczość w 2011 utrzymała się na podobnym poziomie jak w roku 2010. Jednakże na przestrzeni ostatnich 10 lat można zauważyć systematyczny spadek skali przestępczości na terenie działania KPP w Grajewie.

Mając na uwadze zwiększenie poczucia bezpieczeństwa mieszkańców powiatu grajewskiego wskazane byłoby zintensyfikowanie następujących działań:

- zwiększenie służb w rejonach zagrożonych (patroli pieszych służb ponadnormatywnych),
- pozyskanie od samorządów lokalnych środków na zorganizowanie ponadnormatywnych służb funkcjonariuszy policji szczególnie w okresie letniego wypoczynku oraz turnieju Euro2012,
- skuteczne zapobieganie i zdecydowane eliminowanie przestępstw i wykroczeń szczególnie uciążliwych społecznie,
- szybka reakcja na zdarzenia (szczególnie na zdarzenia o charakterze chuligańskim) a także skrócenie czasu podejmowanych interwencji i właściwe ich dokumentowanie,
- utrzymanie na właściwym poziomie obsługi interesantów oraz podnoszenie jakości pracy dyżurnych na stanowisku kierowania,

- kontynuowanie stałej współpracy ze Starostwem Powiatowym, lokalnymi samorządami, Strażą Miejską, Strażą Gminną, Miejskimi i Gminnymi Komisjami d/s Rozwiązywania Problemów Alkoholowych, Opieką Społeczną, Strażą Leśną, Strażą Biebrzańskiego Parku Narodowego, Strażą Graniczną, Strażą Rybacką, WOPR oraz innymi podmiotami,
- utrzymanie wysokiej społecznej oceny pracy Policji i poziomu bezpieczeństwa mieszkańców,
- wnioskowanie o wydanie aktu prawa miejscowego – wprowadzającego czasowy lub stały zakaz spożywania alkoholu w określonych miejscach,
- kierowanie wniosków o cofnięcie zezwolenia na sprzedaż/podawanie alkoholu w przypadkach uzasadnionych przepisami Ustawy o wychowaniu w trzeźwości i przeciwdziałaniu alkoholizmowi.

Wyk. w 2 egz. JK

Egz. nr 1 Rada Powiatu Grajewskiego

Egz. nr 2 ad acta