



**Komenda Powiatowa  
Państwowej Straży Pożarnej  
w Grajewie**

**ANALIZA  
SYTUACJI POŻAROWEJ I MIEJSCOWYCH ZAGROŻEŃ  
ORAZ FUNKCJONOWANIA KRAJOWEGO SYSTEMU  
RATOWNICZO – GAŚNICZEGO NA TERENIE POWIATU  
GRAJEWSKIEGO ZA ROK 2015**

Grajewo, styczeń 2016 r.

**SPIS TREŚCI:**

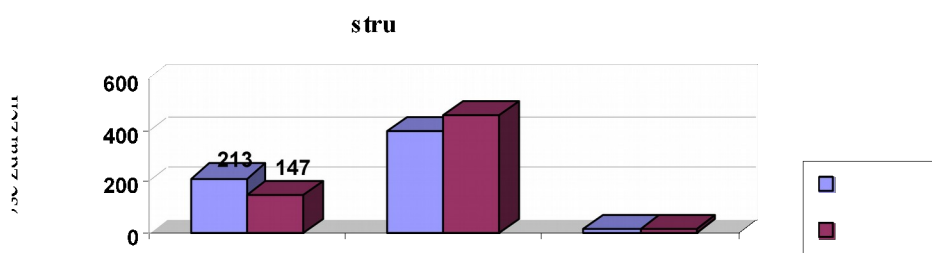
- I. ANALIZA SYTUACJI POŻAROWEJ I MIEJSCOWYCH ZAGROŻEŃ NA TERENIE POWIATU GRAJEWSKIEGO**
- II. FUNKCJONOWANIE KRAJOWEGO SYSTEMU RATOWNICZO-GAŚNICZEGO W POWIECIE GRAJEWSKIM**
- III. ZAGADNIENIA KWATERMISTRZOWSKO-FINANSOWE**
- IV. PREWENCJA**
- V. KADRY**
- VI. WNIOSKI**

## I. ANALIZA SYTUACJI POŻAROWEJ I MIEJSCOWYCH ZAGROŻEŃ NA TERENIE POWIATU GRAJEWSKIEGO.

Powiat grajewski jest powiatem typowo rolniczym, ale funkcjonuje tu również kilka zakładów przemysłowych, do których zalicza się: Spółdzielnię Mleczarską „MLEKPOL”, Pfleiderer Grajewo S.A., Pfleiderer MDF. Przez powiat przebiegają trzy drogi krajowe – 58, 61 i 65, po których odbywa się ruch tranzytowy oraz szlak kolejowy, którym transportowane są również substancje niebezpieczne. Zagrożenia pożarowe występują głównie w obiektach mieszkalnych i indywidualnych gospodarstwach rolnych. Miejskowe zagrożenia związane są z wypadkami w komunikacji drogowej. Na ogólną liczbę zdarzeń w powiecie duży wpływ mają anomalie pogodowe, które nawiedzają Polskę i bezpośrednio dotyczą nasz powiat.

### Struktura zdarzeń (pożar, miejscowe zagrożenie, alarm fałszywy) wskaźników operacyjnych w latach 2014 – 2015.

Lp.	Rodzaj zdarzenia	Rok 2014	Rok 2015	Tendencja
1.	Pożar	147	213	+ 66
2.	Miejsowe zagrożenie	461	395	- 66
3.	Alarm fałszywy	12	16	+ 4
	<b>Razem</b>	<b>620</b>	<b>624</b>	<b>+ 4</b>



W porównaniu do roku 2014 liczba pożarów wzrosła o 66, a liczba miejscowych zagrożeń zmalała o 66. Liczba alarmów fałszywych wzrosła o 4. W powstałych zdarzeniach ranne zostały 93 osoby a śmierć poniosło 9 osób.

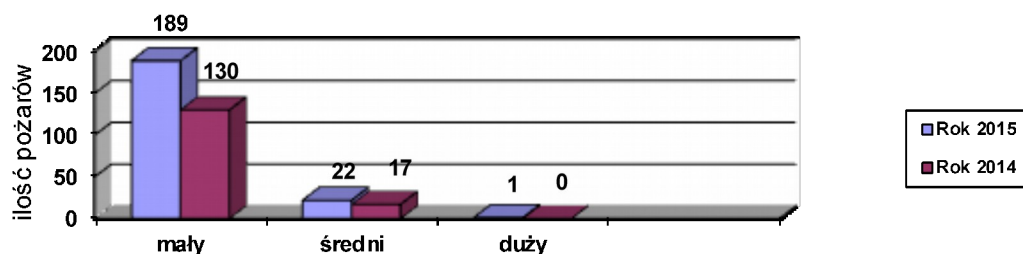
### Zestawienie ilości zdarzeń w latach 2014 – 2015.

- pożary:

Lp.	Rodzaj pożaru	Rok 2014	Rok 2015	Tendencja
1.	Mały	130	189	+ 59

2.	Średni	17	22	+ 5
3.	Duży	0	1	+ 1
4.	Bardzo duży	0	1	+ 1
<b>Razem</b>		<b>147</b> <b>213</b>	<b>+ 66</b>	

#### Pożary

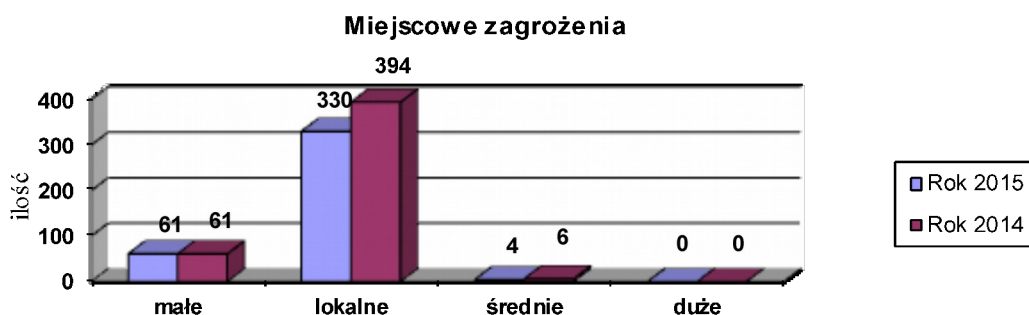


W porównaniu do roku 2014 ilość pożarów małych wzrosła o 59, pożarów średnich wzrosła o 5, natomiast pożarów dużych i bardzo dużych wzrosła odpowiednio po 1.

#### -miejscowe zagrożenia;

Lp. Rodza j miejsc owego zagrożeń	Rok 2014	Rok 2015	Tendencja	
1.	Małe	61	61	0
2.	Lokalne	394	330	- 64
3.	Średnie	6	4	- 2
4.	Duże	0	0	0
<b>Razem</b>		<b>461</b>	<b>395</b>	<b>- 66</b>

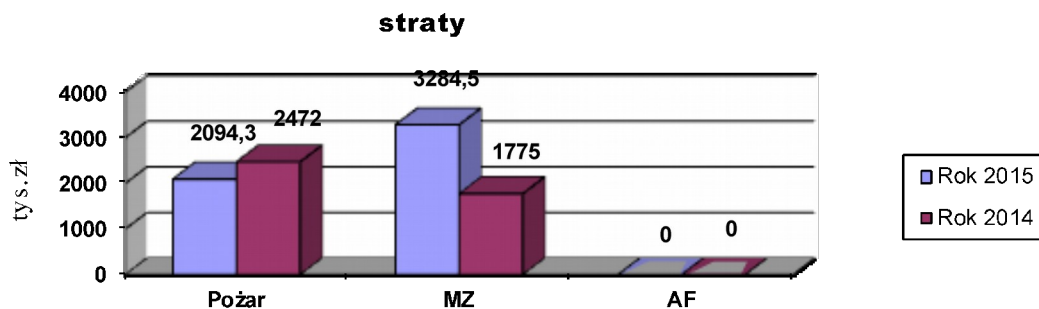
W porównaniu do roku 2014 ogólna ilość miejscowych zagrożeń zmalała łącznie o 66. Ilość miejscowych zagrożeń małych nie zmieniła się, lokalnych zmalała o 64, średnich zmalała o 2, dużych pozostała bez zmian.



### Zestawienie strat podczas zdarzeń w latach 2014 - 2015.

Lp.	Rodzaj zdarzenia	Rok 2014	Rok 2015	Tendencja
1.	Pożar	2472	2094,7	- 377,3
2.	Miejscowe zagrożenie	1775	3284,5	+ 1509,5
<b>Razem</b>		<b>4247</b>	<b>5379,2</b>	<b>+ 1132,2</b>

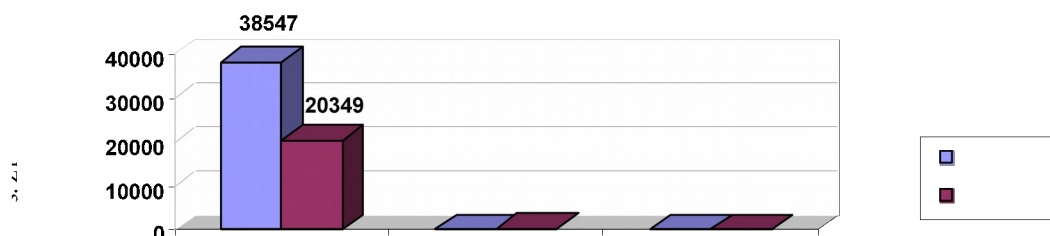
W porównaniu do roku 2014 straty spowodowane przez pożary spadły o 377,3 tys. zł., a straty powstałe w wyniku miejscowych zagrożeń wzrosły o 1509,5 tys. zł.



### Zestawienie uratowanego mienia podczas działań ratowniczych w latach 2014 – 2015.

Lp.	Rodzaj zdarzenia	Rok 2014	Rok 2015	Tendencja
1.	Pożar	20349	38547	+ 18 198,00
2.	Miejscowe zagrożenie	110	0	- 110
3.	Alarm fałszywy	0	0	0
<b>Razem</b>		<b>20459</b>	<b>38547</b> <b>+ 18 198,00</b>	

W porównaniu do roku 2014 wartość uratowanego mienia przy pożarach wzrosła o 18 198,00 tys. zł., a wartość uratowanego mienia przy miejscowych zagrożeniach zmalała o 110 tys. zł.



### Zestawienie ofiar śmiertelnych w latach 2014 - 2015.

Lp.	Ofiary śmiertelne	Rok 2014	Rok 2015	Tendencja
-----	-------------------	----------	----------	-----------

		Ogółem	W tym dzieci	Ogółem	W tym dzieci	
1.	Pożar	4	0	2	0	- 2
2.	Miejscowe zagrożenie	8	2	7	0	- 1
3.	Alarm fałszywy	0	0	0	0	0
	<b>Razem</b>	<b>12</b>	<b>2</b>	<b>9</b>	<b>0</b>	<b>- 3</b>

#### Zestawienie rannych uratowanych w latach 2014 - 2015.

Lp.	Ranni inni	Rok 2014		Rok 2015		Tendencja
		Ogółem	W tym dzieci	Ogółem	W tym dzieci	
1.	Pożar	6	0	6	2	0
2.	Miejscowe zagrożenie	103	14	87	3	- 16
3.	Alarm fałszywy	0	0	0	0	0
	<b>Razem</b>	<b>109</b>	<b>14</b>	<b>93</b>	<b>5</b>	<b>- 16</b>

W porównaniu do roku 2014 liczba ofiar śmiertelnych przy pożarach spadła o 2 a przy miejscowych zagrożeniach o spadła o 1. Liczba osób rannych przy pożarach nie zmieniła się natomiast przy miejscowych zagrożeniach spadła o 16.

#### Ilość działań prowadzonych przez jednostki OSP w KSRG.

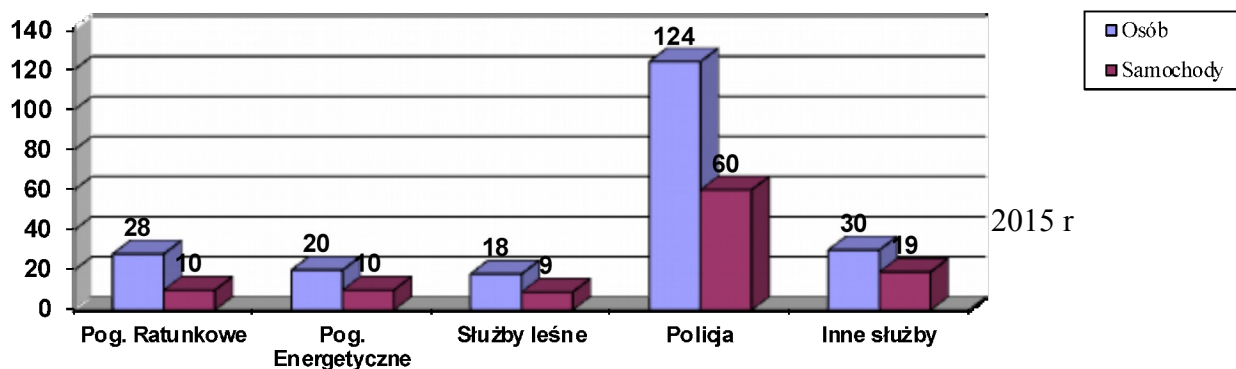
Jednostka OSP	Rok 2014				Rok 2015			
	Samo-dzielnie	z JRG PSP	Ogółem	Poza terenem gminy	Samo-dzielnie	z JRG PSP	Ogółem	Poza terenem gminy
Białaszewo	5	3	8	2	3	5	8	2
Klimaszewnica	11	2	13	0	9	10	19	0
155123432661 Radziłów	10	7	17	1	9	18	27	0
Szczuczyn36 Rajgród	182	24	206	7	65	51	116	4
Wąsosz	8	7	15	2	12	18	30	11
Ciemnoszyje	3	10	13	0	3	17	20	0
Boczki	-	-	-	-	15	14	29	4
<b>Razem</b>	<b>255</b>	<b>68</b>	<b>323</b>	<b>14</b>	<b>150</b>	<b>165</b>	<b>315</b>	<b>22</b>

W roku 2015, ilość zdarzeń prowadzonych samodzielnie zmalała o 105. Ilość działań prowadzonych wspólnie z JRG wzrosła o 97. Ilość wyjazdów jednostek OSP poza teren gminy wzrosła o 8. Ogółem jednostki OSP dysponowane były do zdarzeń o 8 razy mniej niż w roku 2014.

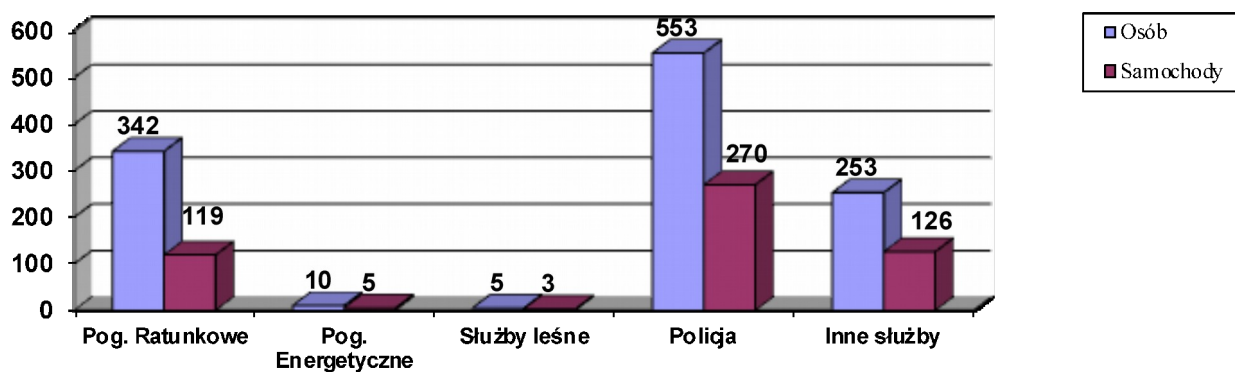
#### Jednostki współdziałające.

Rodzaj zdarzenia	Jednostki współdziałające									
	Pogotowie ratunkowe		Pogotowie energetyczne		Służby leśne		Policja		Inne służby	
	osób	sam.	osób	sam.	Osób	sam.	osób	sam.	osób	sam.
Pożar	28	10	20	10	18	9	124	60	30	19
M/Z	342	119	10	5	5	3	553	270	253	126
<b>Razem</b>	<b>370</b>	<b>129</b>	<b>30</b>	<b>15</b>	<b>23</b>	<b>12</b>	<b>677</b> <b>330</b>	<b>283</b>	<b>145</b>	

Udział jednostek współdziałających w pożarach 2015 r.



Udział jednostek współdziałających przy miejscowych zagrożeniach w 2015 r.



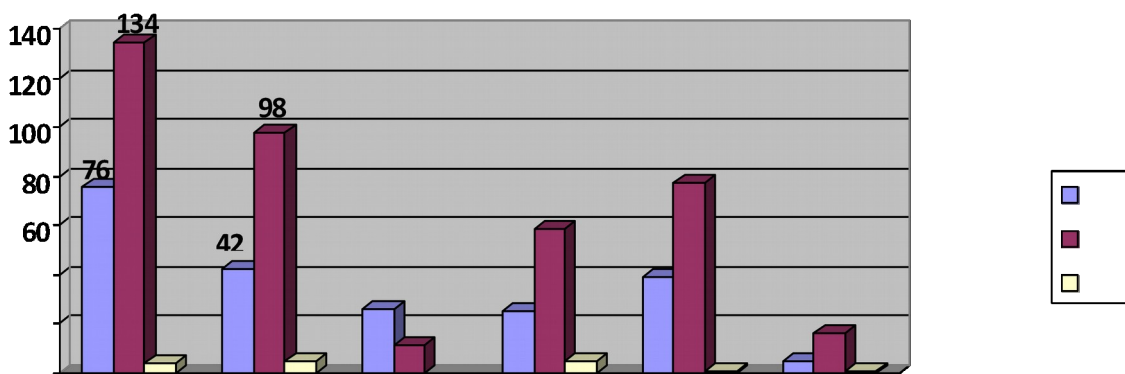
Zestawienie ilości pożarów w rozbiciu na gminy.

Pożary											
Nr	Gmina	Pożary		małe		średnie		duże		bardzo duże	
		ogółem	%	ilość	%	ilość	%	ilość	%	ilość	%
1	m. Grajewo	76	35,6	76	40,2	0	0	0	-	0	-
2	Grajewo	42	19,7	37	19,6	5	22,7	0	-	0	-
3	Radziłów	26	12,2	17	9	8	36,3	0	-	1	100
4	Rajgród	25	11,7	21	11,1	4	18,1	0	-	0	-
5	Szczuczyn	39	18,3	34	17,9	4	18,1	1	100	0	-
6	Wąsosz	5	2,3	4	2,1	1	4,5	0	-	0	-
RAZEM		213	100	189	100	22	100	1	100	1	100

### Zestawienie ilości miejscowych zagrożeń w rozbiciu na gminy.

Miejscowe zagrożenia													
Nr	Gmina	Miejsc. zagroż.		małe		Lokalne		średnie		duże		gigantyczne	
		ogółem	%	ilość	%	ilość	%	ilość	%	ilość	%	ilość	%
1	m. Grajewo	134	33,9	41	67,2	92	27,8	1	25	0	-	-	-
2	Grajewo	93	23,5	5	8,2	93	28,1	0	0	0	-	-	-
3	Radziłów	11	2,7	2	3,2	9	2,7	0	0	0	-	-	-
4	Rajgród	59	14,9	7	11,4	50	15,1	2	50	0	-	-	-
5	Szczuczyn	77	19,5	4	6,5	72	21,8	1	25	0	-	-	-
6	Wąsosz	16	4	2	3,2	14	4,2	0	0	0	-	-	-
RAZEM		395	100	61	100	330	100	4	100	0	-	-	-

### Ilość zdarzeń w gminach w 2015 r.



Ilość zdarzeń na terenie Biebrzańskiego Parku Narodowego i na głównych szlakach komunikacyjnych:



<b>Miejsce zdarzenia</b>	<b>2014</b>	<b>2015</b>
Biebrzański Park Narodowy	1	3
Trasa nr 61 (M/Z)	61	67
Trasa nr 65 (M/Z)	29	26
Trasa 58 (M/Z)	1	2

W roku 2015 odnotowano 3 pożary na terenie Biebrzańskiego Parku Narodowego. Ilość zdarzeń na drodze krajowej Nr 61 w porównaniu do roku 2014 wzrosła o 6, a na drodze krajowej Nr 65 zmalała o 3 zdarzenia. Na drodze krajowej nr 58 zanotowano 2 zdarzenia (wzrost o 1 w stosunku do roku 2014).

## **OPIS CIEKAWSZYCH AKCJI ODNOTOWANYCH W 2015 ROKU**

### **P O Ż A R Y**

26 kwietnia 2015 r. godzina 01.44 – pożar drewnianego budynku mieszkalnego w miejscowości Okrasin. Z uzyskanej informacji wynikało, że w chwili wybuchu pożaru w budynku przebywały najprawdopodobniej 2 osoby. W trakcie działań gaśniczych policja odnalazła domowników poza miejscem zamieszkania. Straty powstałe w wyniku pożaru wyniosły 200 tys. zł., natomiast wartość uratowanego mienia oszacowano na 500 tys. zł. W działaniach ratowniczo – gaśniczych trwających 4,5 godziny uczestniczyły 2 zastępy Państwowej Straży Pożarnej z Grajewa oraz jednostki Ochotniczych Straży Pożarnych z Radziłowa, Klimaszewnicy i Słucza – w sumie 17 strażaków.

5 maja 2015 r. godzina 05.50 – pożar murowanego budynku mieszkalnego w Pieniążkach. Strażacy wyważają drzwi wejściowe do budynku i na podłodze w przedpokoju znajdują nieprzytomną kobietę. Po uprzedniej ewakuacji poszkodowanej na zewnątrz strażacy przystępują do udzielania kwalifikowanej pierwszej pomocy, którą prowadzą nieprzerwanie do czasu przyjazdu zespołu ratownictwa medycznego. Po kilkudziesięciu minutach reanimacji lekarz stwierdza zgon kobiety. Straty powstałe w wyniku pożaru wyniosły 20 tys. zł., a wartość uratowanego mienia na 120 tys. zł. W działaniach ratowniczo – gaśniczych trwających 3 godziny uczestniczyły 2 zastępy Państwowej Straży Pożarnej z Grajewa oraz jednostki Ochotniczych Straży Pożarnych z miejscowości Białaszewo i Ciemnoszyje – łącznie 13 strażaków.

12 czerwca 2015 r. godzina 12.57 – pożar budynku mieszkalnego jednorodzinnego w Sokołach. W wyniku zwarcia instalacji elektrycznej częściowemu spaleni uległa więźba dachowa budynku z pokryciem, ocieplenie ścian, 2 okna, sprzęt AGD RTV oraz inny sprzęt gospodarstwa domowego. Straty materialne oszacowano na 50 tys. zł., uratowano mienie o wartości 1,5 mln. Działania ratowniczo – gaśnicze trwające 3,5 godziny prowadziło 5 zastępów Państwowej Straży Pożarnej z Grajewa i Kolna oraz jednostki Ochotniczych Straży Pożarnych ze Szczuczyna, Wąsosz i Grabowa – łącznie 24 strażaków.

15 sierpnia 2015 r. godzina 13.45 – pożar średni lasu sosnowego w okolicach miejscowości Kownatki. W chwili przybycia na miejsce jednostek ochrony przeciwpożarowej pożar obejmował powierzchnię około 0,5 ha i szybko się rozprzestrzeniał. Po ponad godzinie działań gaśniczych pożar udało się opanować, a po ponad 4 godzinach pożar ugaszono. Spaleni uległo 4 ha lasu sosnowego, uratowano kompleks leśny o powierzchni

kilkudziesięciu ha. W działaniach ratowniczych uczestniczyły 3 zastępy Państwowej Straży Pożarnej z Grajewa oraz 4 jednostki Ochotniczych Straży Pożarnych z Radziłowa, Klimaszewnicy, Szczuczyna i Wąsosz – w sumie 25 strażaków.

3 września 2015 r. godzina 02.12 – pożar duży budynków gospodarczych i garażowych w Bęckowie. Ogień objął swym zasięgiem powierzchnię 570 m<sup>2</sup> i kubaturę 2280 m<sup>3</sup>. W wyniku pożaru spaleni w znacznym stopniu uległy budynki, maszyny rolnicze, 20 ton ziarna zbóż, 200 bel słomy, krowa, ciągnik siodłowy Renault oraz 1000 litrów oleju napędowego. W trakcie działań ratowniczo – gaśniczych doszło do wybuchu beczki z paliwem. Nie odnotowano wypadków z ludźmi, natomiast straty materialne oszacowano na 400 tys. zł. W wyniku podjętych działań uratowano budynki gospodarcze, magazynowe, mieszkalne, garaże i inwentarz żywy o wartości 900 tys. zł. W trwających 8,5 godziny działaniach ratowniczych uczestniczyły 3 zastępy Państwowej Straży Pożarnej z Grajewa i 7 jednostek Ochotniczych Straży Pożarnych ze Szczuczyna, Niećkowa, Wąsosz, Boczek – Świdrowo, Wierzbowa i Grajewa – w sumie 33 strażaków.

16 października 2015 r. godzina 16.39 – pożar drewnianego budynku mieszkalnego w Kosówce. Ogień w znacznym stopniu strawił budynek wraz z wyposażeniem. 12 – osobowa rodzina została rozlokowana w świetlicy wiejskiej, u rodziny i znajomych. Dwie starsze osoby uskarżały się na złe samopoczucie i po udzieleniu pomocy na miejscu zostały przetransportowane do szpitala. Straty pożarowe oszacowano na kwotę 100 tys. zł., natomiast uratowane mienie na 350 tys. zł. Z pożarem przez 4,5 godziny walczyły 3 zastępy Państwowej Straży Pożarnej z Grajewa oraz jednostki Ochotniczych Straży Pożarnych z Boczek – Świdrowo, Rajgrodu, Rydzewa, Woźnejwsi i Grajewa – 28 strażaków.

27 listopada 2015 r. godzina 20.16 – pożar bardzo duży stodoły murowanej w Słuczu. Pożar swym zasięgiem objął powierzchnię 720 m<sup>2</sup> oraz kubaturę 5760 m<sup>3</sup>. Spaleni uległo 1000 bel słomy, 500 bel siana oraz częściowo budynek. Uratowano 700 ton ziarna zbóż, 4 stalowe silosy o pojemności 160 m<sup>3</sup>, stajnię oraz inny sprzęt rolniczy. Straty wstępnie oszacowano na 400 tys. zł., a wartość uratowanego mienia na 1,5 mln. zł. Z pożarem przez 28 godzin walczyło 9 zastępów Państwowej Straży Pożarnej z Grajewa, Białegostoku i Kolna oraz 18 jednostek Ochotniczych Straży Pożarnych ze Słucza, Radziłowa, Klimaszewnicy, Wąsosz, Szczuczyna, Ławska, Białaszewa, Żeber, Grajewa, Boczek – Świdrowo, Stawisk, Jedwabnego i Przytuł – łącznie 91 strażaków.

## **MIEJSCOWE ZAGROŻENIA**

28 stycznia 2015 r. godzina 14.24 – zderzenie 2 samochodów ciężarowych na trasie Rajgród – Barszcze (fragment drogi krajowej nr 61). Samochód ciężarowy Daf z cysterną służącą do przewozu kleju do drewna na łuku drogi zderzył się z samochodem ciężarowym Scania służącym do przewozu drewna. Siła zderzenia była tak duża, że z pojazdów oderwały się zbiorniki z paliwem i na drogę oraz do rowu wyciekło około 1250 litrów oleju napędowego. Straty materialne oszacowano na 600 tys. zł. W działaniach ratowniczych trwających 12,5 godziny uczestniczyło 10 zastępów Państwowej Straży Pożarnej z Grajewa, Augustowa, Białegostoku i Łomży oraz jednostki Ochotniczych Straży Pożarnych z Rajgrodu, Rydzewa i Woźnejwsi – łącznie 30 strażaków.

1 kwietnia 2015 r. godzina 18.32 – wypadek samochodu ciężarowego Scania z płytą wiórową na trasie Szczuczyn – Biała Piska (fragment drogi krajowej nr 58). W wyniku

zdarzenia kierowca pojazdu został ranny, a ciągnik siodłowy z naczepą wypełnioną 37 m<sup>3</sup> płyty przewrócił się na drogę. Rannemu kierowcy strażacy udzielili kwalifikowanej pierwszej pomocy. W działaniach ratowniczych trwających 7,5 godziny uczestniczyły 2 zastępy Państwowej Straży Pożarnej z Grajewa oraz jednostki Ochotniczych Straży Pożarnych ze Szczuczyna i Niedźwiadnej – łącznie 15 strażaków.

21 kwietnia 2015 r. godzina 12.46 – zderzenie 3 pojazdów na drodze krajowej nr 61 w miejscowości Guty. Kierowca samochodu osobowego Toyota Land Cruiser zjechał na przeciwległy pas ruchu i zderzył się z samochodem ciężarowym Daf, który w cysternie przewoził 29 tysięcy litrów oleju napędowego. Kierujący samochodem Citroen Berlingo nie zdążył wyhamować i uderzył w Toyotę. W wyniku powstałego zdarzenia kierujący samochodem osobowym Toyota poniósł śmierć na miejscu zdarzenia, a kierowca samochodu ciężarowego został ranny. Straty powypadkowe oszacowano na kwotę 200 tys. zł. W działaniach ratowniczych trwających prawie 7 godzin uczestniczyły 4 zastępy Państwowej Straży Pożarnej z Grajewa oraz jednostka Ochotniczej Straży Pożarnej ze Szczuczyna – łącznie 18 strażaków.

29 kwietnia 2015 r. godzina 12.32 – wypadek samochodu osobowego Mitsubishi Space Star na trasie Szczuczyn – Będkowo. Z niewyjaśnionych przyczyn samochód osobowy zjeżdża na pobocze i uderza w przydrożne drzewo. W wyniku wypadku młoda kobieta ponosi śmierć na miejscu zdarzenia, a jej 5 – letnie dziecko zostaje ranne. Poszkodowanemu dziecku strażacy udzielają kwalifikowanej pierwszej pomocy i przekazują zespołowi ratownictwa medycznego. W działaniach ratowniczych trwających 3 godziny uczestniczyły 2 zastępy Państwowej Straży Pożarnej z Grajewa oraz jednostka Ochotniczej Straży Pożarnej ze Szczuczyna – łącznie 9 strażaków.

5 czerwca 2015 r. godzina 14.18 – ładowarka Cat z operatorem zsunęła się do stawu na głębokość około 5 metrów. Mężczyzna operujący sprzętem wydostał się na brzeg o własnych siłach przed przybyciem na miejsce jednostek ochrony przeciwpożarowej. Przy użyciu agregatu pompowego i 3 motopomp wypompowano wodę ze stawu do rowu melioracyjnego do poziomu umożliwiającego założenie lin i wydobyć ładowarkę na brzeg. W działaniach ratowniczych trwających 9 godzin uczestniczyły 2 zastępy Państwowej Straży Pożarnej z Grajewa oraz jednostka Ochotniczej Straży Pożarnej ze Szczuczyna – łącznie 9 strażaków.

30 czerwca 2015 r. godzina 08.06 – poszukiwanie zwłok mężczyzny, który dzień wcześniej utonął w Jeziorze Rajgrodzkim. Po ponad godzinie poszukiwań przy użyciu robota podwodnego namierzono ciało mężczyzny w odległości około 200 metrów od brzegu na głębokości 3,5 metra. Para nurków z Komendy Powiatowej Państwowej Straży Pożarnej w Grajewie podjęła ciało z dna jeziora i wydobyła na brzeg. W działaniach poszukiwawczych trwających 3,5 godziny uczestniczyły 3 zastępy Państwowej Straży Pożarnej z Grajewa i Augustowa oraz jednostka Ochotniczej Straży Pożarnej z Rajgrodu – 13 strażaków.

11 lipca 2015 r. godzina 03.08 – wypadek drogowy na trasie Tama – Woźnawieś. Samochód osobowy Peugeot 307 wypadł z drogi i uderzył w drzewo. Na miejscu zginął 22 – letni kierowca auta. Strażacy przy użyciu zestawu narzędzi hydraulicznych wydobyli mężczyznę z wraku pojazdu i przekazali policji. W działaniach ratowniczych trwających 4,5 godziny uczestniczyły 2 zastępy Państwowej Straży Pożarnej z Grajewa oraz jednostki Ochotniczych Straży Pożarnych z Rajgrodu i Woźnejwsi – łącznie 12 strażaków.

25 lipca 2015 r. godzina 13.23 – wypadek komunikacyjny na ulicy Topolowej w Grajewie. Samochód osobowy Opel Vectra wjeżdża na przejazd kolejowy wprost pod nadjeżdżający pociąg osobowy relacji Gdynia – Białystok. Pasażerowie pociągu nie odnieśli obrażeń ciała, natomiast kierowca auta ginie na miejscu. W działaniach ratowniczych, które trwały 3 godziny uczestniczyły 3 zastępy Państwowej Straży Pożarnej – 8 strażaków.

16 listopada 2015 r. godzina 08.14 – wypadki drogowe na trasie Belda – Tama (fragment drogi krajowej nr 61). Samochód ciężarowy Daf z ładunkiem armatury wodnej przewożonej naczepą zjechał z drogi do rowu i uderzył w kilka drzew. Rannego kierowcę wydobyli strażacy przy użyciu zestawu narzędzi hydraulicznych. W trakcie działań ratowniczych w pobliżu doszło do kolejnego zdarzenia drogowego. Kierujący samochodem osobowym Toyota Corolla 68 – letni mężczyzna wbił się pod naczepę samochodu ciężarowego Volvo. Rannemu mężczyźnie udzielono kwalifikowanej pierwszej pomocy i po dojeździe zespołu ratownictwa medycznego przekazano lekarzowi. W likwidacji skutków obu zdarzeń uczestniczyły 3 zastępy Państwowej Straży Pożarnej oraz jednostki Ochotniczych Straży Pożarnych z Rajgrodu i Mieczy – łącznie 17 strażaków.

## **II. FUNKCJONOWANIE KRAJOWEGO SYSTEMU RATOWNICZO - GAŚNICZEGO W POWIECIE GRAJEWSKIM**

Operacyjnym zabezpieczeniem powiatu grajewskiego w zakresie posiadanych sił i środków niezbędnych do ratowania życia, zdrowia, mienia, środowiska oraz ograniczania, usuwania i likwidacji potencjalnych zagrożeń i ich skutków zajmuje się przede wszystkim Komenda Powiatowa Państwowej Straży Pożarnej w Grajewie oraz jednostki Ochotniczych Straży Pożarnych włączone do Krajowego Systemu Ratowniczo - Gaśniczego.

### **1. SIŁY I ŚRODKI KOMENDY POWIATOWEJ PSP W GRAJEWIE.**

Obecnie Komenda dysponuje między innymi:

#### **1.1. Stanowiskiem Kierowania Komendanta Powiatowego PSP (pełniącym także funkcję Centrum Zarządzania Kryzysowego Starosty Grajewskiego, Burmistrza Miasta Grajewa i Wójta Gminy Grajewa). Stanowisko Kierowania koordynuje wszystkie działania ratownicze na terenie powiatu, zlokalizowane jest w siedzibie tut. Komendy. Wyposażone jest w następujący sprzęt teleinformatyczny:**

- a) cyfrowe łącze alarmowe dla numerów 998, 112;
- b) centralę cyfrową obsługującą łączność telefoniczną (TP S.A., sieci MSWiA i GSM);
- c) łączność radiową (z PSP, OSP, Lotniczym Pogotowiem Ratunkowym, służbami MSWiA i Lasami Państwowymi);
- d) centralny UPS o mocy 30 kVA oraz zasilanie awaryjne z agregatu prądotwórczego o mocy 60 kVA, które jest uruchamiane automatycznie w przypadku zaniku napięcia w instalacji elektrycznej;
- e) zautomatyzowany systemem ogłaszania i alarmowania zastępów JRG;
- f) zautomatyzowany system selektywnego alarmowania jednostek OSP KSRG;

- g) zautomatyzowany system otwierania bram garażowych w przypadku ogłoszenia alarmu do wyjazdu zastępu do działań ratowniczych;
- h) system lokalizacji pojazdów z przekazywaniem informacji statusowych;
- i) techniczne urządzenia rejestrowania rozmów i przekazywania danych;
- j) techniczne urządzenia do prowadzenia wideokonferencji z jednostkami organizacyjnymi PSP na terenie województwa podlaskiego;
- k) system monitorowania pomieszczeń i terenu Komendy;
- l) komputerowe bazy danych Systemu Wspomagania Decyzji PSP oraz niezbędną dokumentację operacyjną (podstawową i pomocniczą).

## **1.2. Jednostką Ratowniczo-Gaśniczą, która posiada na wyposażeniu między innymi:**

- a) ciężki samochód ratowniczo - gaśniczy Renault Kerax GCBA 8/50 (2003 r.);
- b) średni samochód ratowniczo - gaśniczy Renault Midlum GBA 2,5/24/2 (2008 r.);
- c) średni samochód ratowniczo-gaśniczy Renault Midlum GBA 2,5/24/2 4x4 (2009 r.);
- d) samochód ratownictwa wysokościowego MAN SHD - 25 (2008 r.);
- e) lekki samochód ratownictwa technicznego – SLRT IVECO DAILY (2015 r.), który został wprowadzony do podziału bojowego w lipcu 2015 r.;
- f) samochód ratownictwa wodnego – Renault Midlum SRW (2011 r.);
- g) dwa lekkie samochody operacyjne: SLOp Skoda Octavia III (2014 r.), SLOp Nissan Pickup (2004 r.);
- h) lekki samochód kwatermistrzowski SLKw Opel Vivaro (2005 r.);
- i) agregat pompowy AP 8000/8 (2004 r.);
- j) agregat prądotwórczy przewoźny o mocy 80 kW (2010 r.);
- k) łódź hybrydowa z silnikiem (2010 r.);
- l) łódź aluminiowa z silnikiem (1998 r.);
- m) podstawowy sprzęt specjalistyczny, który jest niezbędny do prowadzenia działań ratowniczo – gaśniczych, a są to m.in:  
dwa ciężkie zestawy narzędzi hydraulicznych do ratownictwa technicznego, poduszki pneumatyczne, aparaty powietrzne, ubrania gazoszczelne, zestawy medyczne, zestawy uszczelniające, motopompy do wody czystej i brudnej, pompa turbinowa, agregaty prądotwórcze przenośne, sprzęt do pomiaru stężenia gazów niebezpiecznych, pompy beczkowe do cieczy niebezpiecznych, skimer, wentylatory do usuwania dymów pożarowych, kamera termowizyjna, piły do ciecienia drewna, piły ratownicze, piły do ciecienia stali i betonu.

## **2. SIŁY I ŚRODKI OSP KSRG POWIATU GRAJEWSKIEGO**

Obecnie na terenie powiatu grajewskiego operacyjnie funkcjonuje 35 jednostek Ochotniczej Straży Pożarnej (w ewidencji ogólnej jest 40 jednostek). Jednostki Ochotniczej Straży Pożarnej typu S zrzeszają łącznie 681 strażaków w wieku 18 – 65 lat, w tym:

- a) 9 jednostek OSP włączonych w struktury KSRG (356 strażaków): w tym: S6 – 1, S4 - 1, S3 – 1, S2 – 3, S1 - 3;
- b) 12 jednostek OSP typu „S” (325 strażaków), w tym S2 – 2 oraz S1 - 11;

c) 14 jednostek OSP typu „M” (241 strażaków).

W skład KSRG z terenu powiatu grajewskiego wchodzi następujące jednostki OSP: Białaszewo, Boczek – Świdrowo, Ciemnoszyje, Grajewo, Klimaszewnica, Radziłów, Rajgród, Szczuczyn i Wąsosz. W ramach Wojewódzkiego Odwołu Operacyjnego Krajowego Systemu Ratowniczo - Gaśniczego funkcjonuje Pluton Gaśniczy Grajewo, w skład którego wchodzi następujące zastępy:

- GCBA 5/32 OSP Białaszewo,
- GCBA 5/32 OSP Szczuczyn,
- GBA 2,6/24 OSP Radziłów.

#### WYKAZ SAMOCHODÓW ZNAJDUJĄCYCH SIĘ NA WYPOSAŻENIU JEDNOSTEK OSP KSRG:

<i>Gmina</i>	<i>Nazwa OSP</i>	<i>Typ</i>	<i>Rodzaj samochodu</i>	<i>Typ samochodu</i>	<i>Rok produkcji</i>
Grajewo	Białaszewo	S-1	GCBA 5/32	Mercedes AXOR gaśniczy	2012
	Boczek-Świdrowo	S-2	GBA 1,2/16	Mercedes 1019 AF gaśniczy	1982
			SLKw	Ford Transit	2009
	Ciemnoszyje	S-1	GBA 2,5/24 Mercedes ATEGO gaśniczy	2012	
M. Grajewo	Grajewo	S-1	GCBA 6/32	Jelcz 004 gaśniczy	1984
Radziłów	Radziłów	S-2	GBA 2,6/24/3	Mercedes ATEGO gaśniczy	2011
			SLRt	Ford Transit specjalny	2011
	Klimaszewnica	S-2	GBA 2,5/16	Star 244 gaśniczy	1981
			GLBA-Rt 1/8	Iveco gaśniczy	2011
Rajgród	Rajgród	S-3	GBA 2,5/16	Magirus gaśniczy	1981
			GLBM 0,4	NISSAN	2001
			GLBA-Rt 1/8	Iveco gaśniczy	2011
Szczuczyn	Szczuczyn	S-6	GCBA 5/32	Mercedes AXOR gaśniczy	2012
			GBA-Rt 2/20	Mercedes gaśniczy	1999
			GLM 8/8 VW T-4 gaśniczy	1993	
			SLOp	Opel Astra II	2002
			GBA 2,5/16	Star 244 L gaśniczy	1980
			GLBA 1/1,2	Iveco gaśniczy	2002
Wąsosz	Wąsosz	S-4	GBA 2/28/3	Steyr gaśniczy	1997
			GCBA 6/32	Jelcz 004 gaśniczy	1986
			GLBA-Rt	Ford Transit specjalny	2012
			MIKROBUS Lublin III specjalny	1999	



## WIEK SAMOCHODÓW EKSPLOATOWANYCH PRZEZ JEDNOSTKI OSP:

Wiek samochod u	Typ samochodu						RAZEM				
	ciężkie		średnie		specjalne, operacyjne, lekkie						
	jednostk i w KSRG	inn e	jednostk i w KSRG	inn e	jednostk i w KSRG	inn e	jednostki w KSRG (ilość / %)		inne (ilość / %)		Łączni e (%)
do 10 lat	2	-	2	-	5	3	9	40,90	3	21,40	33,30
od 11 do 20 lat	-	-	2	-	4	2	6	27,30	2	14,35	22,20
od 21 do 30 lat	1	1	-	2	1	-	2	9,10	3	21,40	13,95
powyżej 31 lat	1	1	4	3	-	2	5	22,70	6 42 ,8 5	30,55	
RAZEM	4	2	8	5	10	7	22	100	14	100	100
ŚREDNI WIEK	16	33	22	31	10	18					

Średni wiek eksploatowanych pojazdów pożarniczych w jednostkach włączonych w struktury Krajowego Systemu Ratowniczo - Gaśniczego wynosi około 16 lat, natomiast w jednostkach poza KSRG 27 lat. Niezbędna jest sukcesywna wymiana pojazdów pożarniczych na młodsze o znacznie lepszych parametrach taktyczno-operacyjnych, zwłaszcza w jednostkach będących w systemie KSRG i stanowiących podstawę zabezpieczenia operacyjnego gminy oraz powiatu.

Obserwując stopień przygotowania operacyjno-technicznego jednostek Ochotniczych Straży Pożarnych włączonych w struktury Krajowego Systemu Ratowniczo - Gaśniczego w ciągu minionego dziesięciolecia możemy zaobserwować znaczną poprawę w wyposażeniu sprzętowym tych jednostek tj.:

- a) wszystkie jednostki włączone do KSRG posiadają podstawowy sprzęt, wyposażenie i umundurowanie specjalne do prowadzenia działań ratowniczo – gaśniczych;
- b) siedem z dziewięciu jednostek posiada system selektywnego alarmowania;
- c) większość jednostek wyposażona jest w sprzęt specjalistyczny zgodnie z ustalonym normatywem, w tym m.in.: aparaty nadciśnieniowe ochrony dróg oddechowych, motopompy pływające i szlamowe, agregaty prądotwórcze, radiotelefony, piły do betonu i stali, pilarki do drewna, zestawy PSP R1;
- d) wszystkie jednostki posiadają hydrauliczne zestawy ratownictwa drogowego.



Wykaz podstawowego sprzętu ratowniczo-gaśniczego posiadanego przez jednostki OSP KSRG zawarto w poniższej tabeli.

**WYKAZ POSIADANEGO SPRZĘTU PRZEZ JEDNOSTKI OSP KSRG:**  
(zgodnie z wykazem sprzętu SWD na dzień 01.01.2016 r.)

<i>Nazwa OSP</i>	<i>Motopompy</i>			<i>Radiotelefony</i>													
	<i>M8/8</i>	<i>pływające</i>	<i>słamowe</i>	<i>samochodowe</i>	<i>nasobne</i>	<i>bazowe</i>											
							<i>Zestaw hydrauliczny rat. drogowego</i>	<i>Pila do betonu i stali</i>	<i>Pilarki do drewna</i>	<i>Aparaty ODO</i>	<i>Odzież specjalna (ubranie, rękawice, kominiarka, buty)</i>	<i>Ubrania ochronne żaroodporne</i>	<i>Helmy CALISIA AK/10 (posiadające ważny atest)</i>	<i>Zestawy PSP RI</i>	<i>Agregat prądotwórczy</i>	<i>Środek pianotwórczy (I)</i>	<i>(1- jest, 0 – niema) Selektowne alarmowanie</i>
Białaszewo	1	1	1	1	5	1	1	1	3	4	0	8	17	1	2	0	1
Boczki-Świdrowo	2	1	1	1	5	0	1	1	1	4	0	8	12	1	1	0	0
Ciemnoszyje	1	1	1	1	6	1	1	1	3	4	0	10	8	1	1	0	1
Grajewo	1	1	1	1	6	0	1	1	1	4	0	8	6	1	1	0	0
Klimaszewnica	1	1	1	2	4	1	1	0	2	4	0	10	10	1	2	0	1
Radziłów	1	1	2	6	1	2	2	2	6	0	10	11	2	2	0	1	
Rajgród	1	2	1	3	5	1	2	2	4	6	0	12	12	1	3	0	1
Szczuczyn	2	2	2	5	8	1	2	1	3	6	0	13	22	2	4	800	1
Wąsosz	2	1	1	4	7	1	1	1	3	4	0	9	13	1	2	0	1
<b>Razem</b>	<b>13</b>	<b>11</b>	<b>10</b>	<b>20</b>	<b>52</b>	<b>7</b>	<b>12</b>	<b>10</b>	<b>22</b>	<b>42</b>	<b>0</b>	<b>88</b>	<b>111</b>	<b>11</b>	<b>18</b>	<b>800</b>	<b>7</b>

Największe braki w wyposażeniu jednostek OSP KSRG występują w zakresie:

- a) normatywnej ilości środka pianotwórczego;
- b) środków do usuwania pozostałości substancji ropopochodnych po wypadkach drogowych (sorbenty i neutralizatory);
- c) normatywnego wyposażenia w pilarki do betonu i stali i innego sprzętu (pojedyncze przypadki);
- d) normatywnego wyposażenia w uzbrojenie osobiste strażaka (pas strażacki, toporek strażacki, podpinka linkowa, zatrzaśnik).

W najbliższym okresie czasu niezbędny jest zakup spalinowych pił ratowniczych. W pierwszej kolejności na wyposażenie jednostek OSP KSRG. O ile sytuacja w jednostkach Krajowego Systemu Ratowniczo-Gaśniczego jest bardzo dobra, tak w pozostałych jednostkach typu „S” (posiadających samochody pożarnicze) jest znacznie gorsza. Niektóre z samochodów będących w dyspozycji tych jednostek nie spełniają podstawowych kryteriów dla samochodów pożarniczych, występują także znaczne braki w zakresie umundurowania, obuwia, uzbrojenia osobistego, drabin pożarniczych, aparatów ochrony dróg oddechowych. W kilku jednostkach jest niewystarczająca liczba kierowców pojazdów pożarniczych, którzy posiadają uprawnienia do prowadzenia pojazdów uprzywilejowanych, tzn. zezwolenia wydane przez właściwego starostę potwierdzające spełnienie wymagań w zakresie badań lekarskich i psychologicznych zgodnie z *art. 109 Ustawy z dnia 5 stycznia 2011 r. o kierujących pojazdami (/t.j. D.U. 2011 Nr 30, poz. 151 ze zm.)*. Ponadto nie wszyscy strażacy posiadają badania lekarskie, które uprawniają do udziału w akcjach ratowniczych.

### WYSZKOLENIE JEDNOSTEK OSP KSRG:

Jednostka	liczba strażaków przeszkolonych*					
	szeregowcy OSP	naczelnicy OSP	dowódcy OSP	operatorzy sprzętu OSP	z zakresu ratownictwa technicznego	ratownicy kpp
Białaszewo	21	1	8	4	10	4
-72113Boczki- Świdrowo	34	1	9	3	13	11
Grajewo15 Ciemnoszyje	33	8	15	2	19	13
Klimaszewnica	6	2	2	2	8	3
Radziłów	14	6	5	2	6	4
Rajgród	17	6	6	0	11	10
Szczuczyn	41	8	16	4	30	16
Wąsosz	13	3	2	0	7	4
<b>RAZEM</b>	<b>194</b>	<b>35</b>	<b>70</b>	<b>19</b>	<b>115</b>	<b>68</b>

\* według systemu szkolenia członków Ochotniczych Straży Pożarnych biorących bezpośredni udział w działaniach ratowniczych zatwierdzonego przez KG PSP w 2006 r.

Zgodnie z wytycznymi Komendy Głównej PSP konieczne jest ciągle doszkalanie strażaków Ochotniczych Straży Pożarnych, celem osiągnięcia w poszczególnych jednostkach OSP KSRG stanów wyszkolenia wymaganych w Procedurze P-23, a także uchwałach Zarządu Głównego ZOSP RP. Ponadto należy także systematycznie szkolić strażaków w zakresie obsługi sprzętu specjalistycznego oraz w zakresie bezpieczeństwa i higieny pracy.

Braki w wyszkoleniu OSP KSRG do osiągnięcia minimalnych stanów wyszkolenia:

- szkolenie podstawowe jednoetapowe – 6;
- naczelnicy OSP – 4;
- dowódcy OSP – 6;
- ratownicy medyczni kpp – 2;
- specjalistyczne kierowców - konserwatorów – 12.

### Szczegółowy udział w zdarzeniach poszczególnych jednostek Ochotniczych Straży Pożarnych w 2015 roku:

Lp.	Gmina	Miejscowość / siedziba jednostki /	Jednostka w KSRG: 1 - TAK, 0 - Nie	Rodzaj prowadzonych działań						Ogółem	
				Pożary Miejscowe zagrożenia		Alarmy fałszywe					
				Na terenie wł. dział.	Pozostały teren	Na terenie wł. dział.	Pozostały teren	Na terenie wł. dział.	Pozostały teren	Na terenie wł. dział.	Pozostały teren
1	4	5	7	8	9	10	11	12	13	14	15
Ciemożyj 14 15 11 02 02											
3. 2.		Grajewo	1	4	10	8	1	0	0	12	11
4.		Boczki-Świdrowo	1	12	0	17	0	0	0	29	0
5.		Ruda	0	5	4	2	2	0	0	7	6
6.		Toczyłowo	0	0	2	0	0	0	0	0	2
7.		Wierzbowo	0	0	5	1	24	0	0	1	29
8.		Szymany	M	0	0	0	0	0	0	0	0
9.		Flesze	M	0	0	0	0	0	0	0	0
10.		Kapice	M	0	0	0	0	0	0	0	0
11.		Łojki	M	0	0	0	0	0	0	0	0
12.		Białogrądy	M	0	0	0	0	0	0	0	0
13.		Rajgród	1	20	0	46	0	2	0	68	0
14.		Woźnawieś	0	3	0	4	0	0	0	7	0

15.		Rydzewo	0	3	0	2	0	0	0	5	0
16.		Mieczyce	0	1	0	2	0	0	0	3	0
17.		M	0	0	0	0	0	0	0	0	
18.		Kosów	M	0	0	0	0	0	0	0	0
19.		Radzilów	1	22	0	6	0	0	0	28	0
20.		Klimaszewnica	1	15	0	5	0	0	0	20	0
21.		Sluczy	0	8	0	1	0	0	0	9	0
22.		Glinki	M	0	0	0	0	0	0	0	0
23.		Szczuczyn	1	41	2	74	0	0	0	115	2
24.		0	0	0	5	0	0	0	5	0	
25.		Nieckowo	0	1	0	0	1	0	0	1	1
26.		Będkowo	M	0	0	0	0	0	0	0	0
27.	Niedźwiada	Bzury	M	0	0	0	0	0	0	0	0
28.		Brzeźno	M	0	0	0	0	0	0	0	0
29.		Danowo	M	0	0	0	0	0	0	0	0
30.		Wąsosz	1	16	1	12	0	1	0	29	1
31.		Ławsk	0	2	2	0	0	0	0	2	2
32.		Kędziorowo	0	0	0	1	1	0	0	1	1
33.		Żebry	0	0	1	1	0	0	0	1	1
34.		Bukowo	M	0	0	0	0	0	0	0	0
35.		Nieciaki	M	0	0	0	0	0	0	0	0
Razem w powiecie			174	30	193	30	4	0	371	60	

**Legenda:**

OSP w KSRR	OSP typu S	OSP typu M
------------	------------	------------

**UDZIAŁ W LIKWIDACJI ZDARZEŃ SŁUŻB WSPÓLDZIAŁAJĄCYCH:**

SŁUŻBA WSPÓLDZIAŁAJĄCA	Razem (pożary + miejscowe zagr.)				Ćwiczenia			
	Ilość interwencji		Osoby		Ilość (udział służb)		Osoby	
	Rok 2014	Rok 2015	Rok 2014	Rok 2015	Rok 2014	Rok 2015	Rok 2014	Rok 2015
1114233742266Policja	230	225	805	685	2	2	10	8
Pogotowie Energetyczne120 Państwowe Ratownictwo Medyczne	27	15	51	30	0	0	0	0
Pogotowie Gazowe	0	0	0	0	0	0	0	0
Służby Leśne	10	12	14	23	2	2	15	15

Wojsko	2	0	4	0	0	0	0	0
Straż Miejska	0	0	0	0	0	0	0	0
Inne Służby	161	145	426	283	2	2	15	19

**UWAGA:** Inne Służby – Związek Strzelecki „Strzelec” – Jednostka Strzelecka 1011 Grajewo

W ramach doskonalenia realizacji zadań ratowniczych oraz gaszenia pożarów celem zgrania współdziałania jednostek ochrony przeciwpożarowej i innych podmiotów tworzących system, lub współdziałających z systemem na szczeblu powiatu zorganizowano i uczestniczono w ubiegłym roku w następujących ćwiczeniach:

- dowódczo – sztabowe z epizodem praktycznym na terenie Szpitala Ogólnego w Grajewie Oddział Obserwacyjno Zakaźny,
  - dowódczo – sztabowe z epizodem praktycznym na obszarach leśnych Nadleśnictwa Rajgród w leśnictwie Przechody,
  - 9 ćwiczeniach na obiektach na terenie powiatu grajewskiego,
- Poza tym funkcjonariusze z KP PSP w Grajewie uczestniczyli w następujących przedsięwzięciach:
- pracy sztabu podczas ćwiczeń ratowniczych „Adamowo 2015” na terenie Bazy Magazynowej w Powiecie Siemiatyckim,
  - międzywojewódzkich ćwiczeniach ratowniczych „Mazury 2015”, które odbyły się w Bemowie Piskim, gdzie ćwiczone gaszenie pożarów lasów,
  - ćwiczeniach dowódczo sztabowych z zakresu ratownictwa wodno - nurkowego w Jasionówce w Powiecie Mońki.
  - dwukrotnie w działaniach „Plaża 2015” podczas której przeprowadzono pokazy ratownictwa wodno – nurkowego i dokonywano lustracji kąpielisk,
  - V Podlaskich Manewrach Ratownictwa Medycznego „Nowogród 2015”, które odbyły się w Nowogrodzie,
  - dwóch szkoleniach z zakresu funkcjonowania ratownictwa wodno – nurkowego na terenie województwa podlaskiego przeprowadzonych w Błaskowiźnie i w Rajgrodzie,
  - naradzie pionu operacyjnego województwa podlaskiego odbytej w Narewce Nadbużańskiej,
  - naradzie szkoleniowej oficerów prasowych odbytej w Rajgrodzie,
  - Ogólnopolskim Forum Ratownictwa w Inowrocławiu, dotyczącym ratownictwa medycznego,
  - ćwiczeniach w komorze dymowej w Ośrodku Szkolenia w Łapach,
  - szkoleniu e – bezpieczeństwo,
  - szkoleniu z zakresu doskonalenia prowadzenia działań ratowniczo –gaśniczych w lasach,
  - seminarium dotyczącemu stosowaniu urządzeń w bezpieczeństwie ruchu drogowego,
  - 4 – krotnie zorganizowano pobieranie krwi w ramach akcji Ognisty Ratownik Gorąca Krew, łącznie krwiodawcy oddali 61,20 l. krwi.

Popularyzowano ochronę przeciwpożarową wśród społeczeństwa poprzez:

- przeprowadzono 25 pogadanek na temat bezpieczeństwa pożarowego, między innymi w ramach zimowego i letniego wypoczynku,
- odbyto 23 zajęć szkoleniowe z zakresu udzielania pierwszej pomocy przedmedycznej, (z czego 15 wspólnie z przedstawicielami Policji i 1 z KRUS).

- 33 razy przeprowadzono pokazy sprzętu ratowniczego połączone z prezentowaniem technik ratowniczych i omówieniem zasad bezpieczeństwa np. podczas Działań Plaża 2015, Pikniku Familijnego. Podczas niektórych współpracowano z Policją i Białostockim WOPR.

Uczestniczono w następujących zawodach sportowych:

- Wojewódzkim Turnieju Strażaków w Piłce Siatkowej,
- Turnieju o Puchar Podlaskiego Komendanta Wojewódzkiego PSP w tenisie Stołowym,
- XVI Wojewódzkich Mistrzostwach w Sporcie Pożarniczym województwa podlaskiego,
- V Mundurowe Manewry „Zdobywanie Jednostki” (I miejsce kategoria Pompa),
- Turnieju w Halowej Piłce Nożnej o Puchar Podlaskiego Komendanta Wojewódzkiego PSP,
- VII Mistrzostwach Polski TFA Poland 2015 przeprowadzonych w Toruniu,
- V Turnieju Piłkarskim o Puchar Przewodniczącego Zarządu Terenowego NSZZ Policjantów przy KPP w Grajewie,
- udzielono pomocy przy przeprowadzeniu „XVI Międzynarodowego Ulicznego Biegu Wilka”.

Strażacy podwyższali swoje kwalifikacje specjalistyczne poprzez uczestnictwo w następujących kursach i szkoleniach:

- trzech strażaków nabyło uprawnienia do obsługi podestów ruchomych samojezdných montowanych na pojazdach,
- czterech funkcjonariuszy nabyło uprawnienia z zakresu obsługi i konserwacji zespołów prądotwórczych oraz urządzeń, instalacji i sieci elektroenergetycznych o napięciu nie wyższym niż 1 kV na stanowisku eksploatacji,
- trzech strażaków przedłużyło ważność kwalifikacji z zakresu obsługi i konserwacji zespołów prądotwórczych oraz urządzeń, instalacji i sieci elektroenergetycznych o napięciu nie wyższym niż 1 kV na stanowisku eksploatacji oraz trzech w tym samym zakresie na stanowisku dozoru,
- trzech strażaków ukończyło kurs nurka,
- jeden strażak ukończył szkolenie nurkowania pod lodowego.
- czterech strażaków uzyskało uprawnienia w zakresie napełniania zbiorników ciśnieniowych.

Prowadzono prace remontowe w obiektach JRG polegające na:

- wykonaniu stelaża pod namiot montowany do SRW,
- czyszczeniu elewacji budynku,
- malowaniu elementów drewnianych wspinalni,
- szpachlowaniu i malowaniu ścian w magazynie.

Ponadto wykonano szereg prac naprawczych w pojazdach pożarniczych.

### **W RAMACH WŁAŚCIWEGO PRZYGOTOWANIA JEDNOSTEK OSP DO DZIAŁAŃ RATOWNICZYCH ZORGANIZOWANO LUB WSPÓŁORGANIZOWANO I PRZEPROWADZONO NASTĘPUJĄCE SZKOLENIA DLA CZŁONKÓW OSP**

1. Przeprowadzono naradę roboczą z funkcyjnymi OSP i pracownikami urzędów miast i gmin prowadzących sprawy ochrony ppoż.
2. W ramach właściwego przygotowania OSP do realizacji zadań ratowniczych przeprowadzono następujące szkolenia:
  - szkolenie z zakresu ratownictwa technicznego, które ukończyło łącznie 57 strażaków OSP,
  - szkolenie podstawowe strażaków ratowników OSP. Szkolenie to ukończyło 77 strażaków,

- szkolenie dowódców OSP. Szkolenie ukończyło 26 strażaków.
3. Wraz z Zarządem Oddziału Wojewódzkiego Związku Ochotniczych Straży Pożarnych RP w Białymstoku zorganizowano dwukrotnie szkolenie z zakresu udzielania kwalifikowanej pierwszej pomocy. Szkolenia te ukończyło łącznie – 19 druhów. Ponadto Komenda Powiatowa PSP w Grajewie zorganizowała recertyfikację uprawnień z zakresu udzielania kwalifikowanej pierwszej pomocy dla strażaków OSP. Egzamin recertyfikacji zdało z wynikiem pozytywnym 13 druhów.
  4. Przedstawiciele KP PSP w Grajewie uczestniczyli w 34 zebraniach sprawozdawczych jednostek OSP powiatu grajewskiego.
  5. Zastęp z OSP KSRG w Boczka-Świdrowo i Szczuczynie uczestniczył w V Podlaskich Warsztatach Ratownictwa Medycznego „NOWOGRÓD 2015”.
  6. Po złożeniu wniosku o włączenie jednostki OSP w Grajewie do Krajowego Systemu Ratowniczo-Gaśniczego Komendant Główny PSP Decyzją nr X/66 z dnia 19 października 2015 r. włączył jednostkę OSP Grajewo do KSRG.
  7. Przeprowadzono naradę roboczą z funkcyjnymi OSP i pracownikami urzędów miast i gmin dotyczącą sposobu dokumentowania działań ratowniczych związanych z usuwaniem powalonych drzew (wiatrołomów).

**Zestawienie osób przeszkolonych przedstawia poniższa tabela:**

Nazwa jednostki	Szkolenie Podstawowe strażaka OSP	Szkolenie z kpp	Szkolenie z zakresu ratownictwa technicznego	Szkolenie dowódców OSP	Ogólna liczba przeszkolonych
OSP KSRG Białaszewo	-	1	6	1	8
OSP Boczki - Świdrowo	2	5	6	1	14
OSP KSRG Ciemnoszyje	-	2	3	1	6
OSP KSRG Rajgród	3	6	1	3	13
OSP KSRG Grajewo	4	7	9	4	24
OSP KSRG Radziłów	2	-	-	-	2
OSP KSRG Klimaszewnica	1	3	3	2	9
OSP KSRG Szczuczyn	6	5	14	5	30
OSP KSRG Wąsosz	5	1	-	1	7
OSP Brzeźno	12	-	-	-	12
OSP Danowo	10	-	-	-	10
OSP Niedźwiadna	1	-	-	-	1
OSP Będkowo	5	-	-	1	8
OSP Nieckowo	3	-	-	-	3
OSP Bzury	1	-	6	4	11
OSP Toczyłowo	-	1	-	-	1
OSP Szymany	3	-	-	-	3
OSP Belda	7	-	-	-	7
OSP Miecze	7	-	-	-	7
OSP Rydzewo	3	-	-	-	3
OSP Woznawieś	2	1	7	3	13
<b>RAZEM</b>	<b>77</b>	<b>32</b>	<b>57</b>	<b>26</b>	<b>192</b>

***W ramach współpracy z OSP przeprowadzono następujące zadania:***

1. Koordynacja funkcjonowania krajowego systemu ratowniczo – gaśniczego na poziomie gminy odbywa się poprzez tzw. opiekunów gmin, którzy współpracują z zarządami miejsko – gminnymi OSP oraz zespołami zarządzania kryzysowego;
2. Zorganizowano naradę roboczą z przedstawicielami służb współdziałających, na której podsumowano działalność w 2014 r. i przedstawiono plany na 2015 r.;
3. Funkcjonariusze Komendy Powiatowej PSP uczestniczą w Gminnych Turniejach Wiedzy Pożarniczej na szczeblu gmin i powiatu;
4. Powołano komisję sędziowską do Gminnych Zawodów Sportowo – Pożarniczych jednostek OSP z terenu gmin powiatu grajewskiego;
5. Do wszystkich zarządów miejsko – gminnych OSP przekazywane są czasopisma i miesięczniki o tematyce pożarniczej;
6. Przedstawiciele Komendy Powiatowej PSP uczestniczą w zebraniach sprawozdawczych i sprawozdawczo – wyborczych jednostek OSP;
7. Poszczególne komórki organizacyjne Komendy Powiatowej PSP ukierunkowują jednostki OSP KSRG oraz zarządy tych jednostek do właściwego wydatkowania dotacji oraz wskazują jaki sprzęt należy zakupić w pierwszej kolejności, tak by dane jednostki mogły spełniać standardy wyposażenia niezbędne do realizacji specjalistycznych dziedzin ratowniczych;
8. Koordynowano działania zmierzające do wycofania z eksploatacji samochodu OSP, który nie nadaje się do dalszej eksploatacji w gminie Rajgród;
9. Wprowadzono do eksploatacji dwa samochody ratowniczo-gaśnicze: jeden w OSP Miecze (GLM 8 Ford Transit) drugi w OSP Niedźwiadna (GLBA 0,2/0,5 Peugeot BOXER);
10. Przeprowadzono łącznie 8 inspekcji gotowości operacyjnej jednostek OSP w KSRG;
11. We wszystkich jednostkach OSP typu S przeprowadzono jesienne przeglądy pojazdów i sprzętu pożarniczego w ramach przygotowania operacyjno – technicznego do działań ratowniczo-gaśniczych;
12. Przeprowadzono IV Powiatowe Zawody Sportowo-Pożarnicze Młodzieżowych Drużyn Pożarniczych z terenu powiatu grajewskiego. W zawodach uczestniczyło 7 drużyny chłopców i mieszane oraz dwie drużyny dziewcząt.
13. 27 września 2015 r. odbyły się VIII Powiatowe Zawody Sportowo-Pożarnicze dla jednostek OSP (drużyn męskich i żeńskich) z terenu powiatu grajewskiego.

### **III. ZAGADNIENIA KWATERMISTRZOWSKO - FINANSOWE**

Informacja z wykonania dochodów i wydatków budżetowych w Dz.754 Rozdz.75411.

#### **1.Dochody państwa:**

<b>Paragraf</b>	<b>Wyszczególnienie</b>	<b>Plan</b>	<b>Wykonanie</b>	<b>Wykonanie %</b>
<b>0970</b>	Wpływy z różnych dochodów	2 000,00	879,00	43,95
<b>0690</b>	Upomnienia	0,00	23,20	0



Źródła dochodów:

- rozliczenia z lat ubiegłych, prowizja z należnej płatności od U.S.;
- upomnienia.

## 2. Dochody powiatu:

Paragraf	Wyszczególnienie	Plan	Wykonanie	Wykonanie %
0920	Odsetki bankowe	3 000,00	2 362,77	78,76

Źródła dochodów:

- odsetki bankowe od środków na bieżącym rachunku bankowym .

## 3. Szczegółowa informacja z wykonania wydatków budżetowych w 2015 rok.

Paragraf	Nazwa paragrafu	Plan	Wykonanie	Wykonanie %
3030	Różne wydatki na rzecz osób fizycznych	0,00	0,00	0,00
3070	Wydatki osobowe nie zaliczane do uposażenia.	130 435,00	130 433,42	100,00
4010	Wynagrodzenia osobowe pracowników	47 521,00	47 520,84	100,00
4020	Wynagrodzenia osobowe członków. korpusu służby cywilnej.	42 684,00	42 683,94	100,00
4040	Dodatkowe wynagrodzenie roczne	5 245,00	5 244,27	100,00
4050	Uposażenie żołnierzy zawodowych i nadterminowych oraz funkcjonariuszy.	2 038 650,00	2 038 649,27	100,00
4060	Pozostałe należności żołnierzy zawodowych. i nadterminowych oraz funkcjonariuszy.	345 114,00	345 111,66	100,00
4070	Dodatkowe uposażenie roczne dla żołnierzy zawodowych i nagrody roczne dla funkcjonariuszy	171 031,00	171 030,04	100,00
4080	Uposażenia i świadczenia pieniężne wypłacane przez okres roku żołnierzom i funkcjonariuszom zwolnionym ze służby.	0,00	0,00	0,00
4110	Składki na ubezpieczenie społeczne	16 582,00	16 581,62	100,00
4120	Składki na Fundusz Pracy	2 300,00	2 298,88	100,00
4170	Wynagrodzenia bezosobowe	0,00	0,00	0,00
4180	Równoważniki. pieniężne. i ekwiwalenty. dla żołnierzy zawodowych. i funkcjonariuszy.	89 650,00	89 649,92	100,00
4210	Zakup materiałów i wyposażenia	116 472,00	116 467,23	100,00
4220	Zakup środków żywności	94,00	93,77	100,00
4260	Zakup energii	75 121,00	75 119,04	100,00
4270	Zakup usług remontowych	37 635,00	37 633,38	100,00
4280	Zakup usług zdrowotnych	12 319,00	12 318,20	100,00
4300	Zakup usług pozostałych	41 423,00	41 420,67	100,00

<b>4360</b>	Oplaty z tytułu zakupu usługi telekomunikacyjne	9 389,00	9 388,42	100,00
<b>4410</b>	Podróże służbowe krajowe	1 975,00	1 974,20	100,00
<b>4420</b>	Podróże służbowe zagraniczne	411,00	410,96	100,00
<b>4430</b>	Różne opłaty i składki	23 977,00	23 977,00	100,00
<b>4440</b>	Odpisy na zakładowy fundusz świadczeń socjalnych	3 282,00	3 281,79	100,00
<b>4480</b>	Podatek od nieruchomości	17 087,00	17 087,00	100,00
<b>4510</b>	Podatek i opłaty na rzecz budżetu państwa	868,00	867,96	100,00
	<b>Ogółem wydatki budżetowe</b>	<b>3 227 109,00</b>	<b>3 227 086,87</b>	<b>100,00</b>

- Komenda otrzymała dotację celową z budżetu państwa na utrzymanie Systemu Wspomagania Decyzji PSP dział 754 rozdział 75411 paragraf 4210 – 621,00zł. i paragraf 4300-3 779,00 zł., łącznie 4 400,00 zł.

#### **Zwiększenie planu o środki pozabudżetowe**

- Dział 754 rozdział 75411 paragraf 6060 zrealizowano zadanie inwestycyjne p.n. „Zakup fantomu do ćwiczeń medycznych” w ramach WFW PSP. Na zrealizowanie wyżej wymienionego zadania Komenda otrzymała środki z Urzędu Miasta Grajewo.

- Dział 75411 rozdział 75411 paragraf 4210 zrealizowano zadanie bieżące pn.: ”Zakup sortów mundurowych dla funkcjonariuszy KP PSP w Grajewie”, środki na zrealizowanie zadania pochodziły ze środków własnych Zarządu Powiatu Grajewskiego.

Wszystkie otrzymane środki wykorzystano w stu procentach i zgodnie z ustawą o finansach publicznych.

## **POZYSKANIE SPRZĘTU I WYPOSAŻENIA**

- **LEKKI SAMOCHÓD RATOWNICTWA TECHNICZNEGO Z FUNKCJĄ GAŚNICZĄ IVECO DAILY 70C17D 4x2**

Zakup w ramach projektu „Usprawnienie ratownictwa na drogach – etap III” finansowanego ze środków Programu Operacyjnego Infrastruktura i Środowisko.

Samochód i sprzęt o łącznej wartości **687.420,00** złotych.

Wraz z samochodem pozyskano między innymi następujący sprzęt:

– Radiotelefony przenośne 4 szt.

- Agregat prądotwórczy 5,9 kVA 1 szt.
- Aparaty powietrzne 5 kpl.
- Pompa hydrauliczna z zestawem narzędzi hydraulicznych Holmatro:
  - Nożycorozpierzacz 1 szt.
  - Rozpierzacz ramieniowy 1 szt.
  - Nożyce 1 szt.
  - Rozpierzacz kolumnowy 2 szt.
  - Przecinacz do pedałów 1 kpl.
  - Wyważacz do drzwi 1 kpl.
- Zestaw 3 poduszek pneumatycznych wysokociśnieniowych z osprzętem
- Pilarka spalinowa
- Piła do betonu i stali
- Zestaw ratownictwa medycznego PSP R1
- Respirator transportowy
- Defibrylator

### • **FANTOM DO ĆWICZEŃ MEDYCZNYCH**

Zakup w ramach zadania inwestycyjnego pn.: „Zakup fantomu do ćwiczeń medycznych” finansowanego przez Urząd Miasta w Grajewie za pośrednictwem Wojewódzkiego Funduszu Wsparcia Państwowej Straży Pożarnej w Białymstoku.

Sprzęt o łącznej wartości **10.000,00** złotych.

Pozyskano:

- Fantom – pełna postać z ramionami i nogami, bezprzewodowa łączność z komputerem,
- Laptop z programem do analizy resuscytacji

### • **Zakupy w ramach środków własnych:**

- |  |         |
|--|---------|
| – Szybki dysk SSD do serwera SWD             | 480,00  |
| – 2 latarki nurkowe GRALMARINE KX narrow     | 1213,00 |
| – Drabina hakowa do sportów pożarniczych     | 3300,00 |
| – Stacja do serwisowania automatów nurkowych | 3456,00 |

### • **Darowizny:**

- |   |         |
|---|---------|
| – BS Szczuczyn i BS Jedwabne - cyfrowy aparat fotograficzny | 1600,00 |
| – Nadleśnictwo Rajgród - komplet ubrań sportowych ()        | 2200,00 |

## **INFORMATYKA I ŁĄCZNOŚĆ**

- przedłużono umowę na wsparcie techniczne systemu SWD;
- przedłużono licencję na oprogramowanie antywirusowe McAfee;
- podpisano umowę na świadczenie usług informatycznych;
- przedłużono licencję na program KARTY do ewidencji umundurowania;
- Zakupiono szybki dysk SSD do serwera SWD
- Wdrożono program magazynowy FT-GM7 firmy FORTECH
- Wdrożono moduł integracji SWD-ST z Systemem Informatycznym WCPR

## **NAPRAWY I KONSERWACJE SPRZĘTU**

- przeprowadzono badania techniczne wszystkich samochodów, w tym 1-go samochodu osobowego bezkosztowo w oparciu o stację kontroli pojazdów KW Policji w Białymstoku;
- przeglądy wraz z wymianami części w sprzęcie ODO należącym do KP PSP w Grajewie we własnym zakresie;
- koordynacja i wykonanie przeglądów i legalizacji sprzętu ODO należącego do OSP;
- niezbędne przeglądy serwisowe, legalizacje, kalibracje (samochody, sprzęt);
- we własnym zakresie wykonano obsługę techniczną pojazdów i sprzętu specjalistycznego OT-2 i OL;
- rozpatrzono 45 notatek służbowych (-14 w stosunku do 2014r.) oraz 22 meldunki o awarii (- 12 w stosunku do 2014 r.) dotyczące uszkodzeń sprzętu i pojazdów;
- dokonano legalizacji 2 butli ciśnieniowych
- zrealizowano przeglądy klimatyzatorów (częściowo w ramach gwarancji)
- przeprowadzono inwentaryzację mienia zgodnie z założonym harmonogramem
- zakupiono sprzęt i narzędzia do prowadzenia prac w zakresie konserwacji automatów nurkowych, przeprowadzono samodzielnie przegląd wszystkich automatów,
- nie odnotowano żadnych szkód w mieniu i pojazdach

#### **WAŻNIEJSZE NAPRAWY SAMOCHODÓW I SPRZĘTU:**

- bezkosztowa wymiana zaworów w 11 szt. butli kompozytowych (w jednej z nich w roku 2014 nastąpiło ułamanie zaworu) – w firmie MSA Safety
- bezkosztowa wymiana zaworów w 3 butlach stalowych oraz 1 medycznej, które były legalizowane wraz z 11 butlami kompozytowymi. – w firmie Spec-Poż.
- naprawa układu pneumatycznego oraz przebudowa układu wodno-pianowego w samochodzie GBA2,5/24 Leśny – **7.728,09 zł.**;
- naprawa myjki Karcher – **1816,71 zł.**

## **UMUNDUROWANIE I ŚRODKI OCHRONY OSOBISTEJ**

### **• ZAKUP SORTÓW MUNDUROWYCH DLA FUNKCJONARIUSZY KP PSP W GRAJEWIE**

Zakup w ramach środków bieżących pozyskanych z budżetu Powiatu Grajewskiego.

Pozyskano środki w kwocie **15.000,00 zł.**

Zakupiono: ubrania żaroodporne, ubranie specjalne, ubrania koszarowe, ubrania KDS, buty specjalne, rękawice specjalne, kominiarki niepalne.

- w roku 2015 zaopatrzone Komendę łącznie w następujące umundurowanie:

<b>UMUNDUROWANIE I SORTY SPECJALNE:</b>		<b>23.531,91 zł.</b>
– Ubrania żaroodporne	2 kpl.	5.821,20
– Ubranie specjalne	1 szt.	2.149,20
– Buty specjalne gumowe	2 pary	685,80
– Buty specjalne skórzane	5 par	2.235,60
– Rękawice specjalne	1 para	128,52
– Kominiarka niepalna	32 szt.	2522,88
– Ubranie koszarowe	7 kpl.	1.215,00

– Ubranie KDS	2 kpl.	804,60
– Koszulka koszarowa letnia	90 szt.	2.598,01
– Koszulka koszarowa zimowa	90 szt.	2.598,30
– Buty koszarowe	2 pary	237,60
– Ręczniki	96 szt.	2.035,20
– Kurtki robocze ocieplane, polarowe	4 szt.	500,00

## **UMUNDUROWANIE SŁUŻBOWE I WYJŚCIOWE 7.764,55 zł.**

- wymieniono bezkosztowo 2 zamki w ubraniach specjalnych;
- wydano 2-gą sztukę rękawic specjalnych i kominiarek niepalnych dostosowując stan do zmienionego normatywu
- zrealizowano 48 spraw z zakresu gospodarki mundurowej wydając strażakom między innymi nowe umundurowanie specjalne w ilości:
  - ubranie koszarowe 11 kpl. (- 3 w stosunku do 2015)
  - buty specjalne skórzane 7 par (+ 5 w stosunku do 2015)
  - buty specjalne gumowe 2 pary (+2 w stosunku do 2015)
  - rękawice specjalne 9 par (+ 3 w stosunku do 2015)
- rozliczono i wypłacono równoważnik za brak umundurowania;
- 7 - krotnie (+3 w porównaniu do 2014 roku) zamawiano umundurowanie służbowe i wyjściowe oraz dystynkcje.

## **PRACE REMONTOWO BUDOWLANE NIERUCHOMOŚCI**

- **PRACE GOSPODARCZE STRAŻAKÓW:**
  - wspinalnia:
    - malowanie,
    - wymiana parapetu,
    - montaż odbojnic i nowej gumy
  - remont łazienki JRG
    - szpachlowanie ścian,
    - fugowanie,
    - układanie glazury
  - przestrzeń magazynowa na poddaszu nieużytkowym
  - remont magazynu:
    - zbijanie tynku,
    - tynkowanie, gruntowanie, szpachlowanie,
    - malowanie,
    - montaż regałów
  - wieszak do wykładziny do namiotu: wykonanie, malowanie i montaż
  - wieszak w nurkowni: wykonanie i montaż

W zakresie poprawy stanu jakościowego obiektów będących w dyspozycji KP PSP Grajewo funkcjonariusze Komendy prowadzili prace budowlano-modernizacyjne i gospodarcze, łącznie przepracowując **220** roboczogodzin o łącznej wartości **5.317,40 zł.**

## ZEWNĘTRZNE ŚRODKI FINANSOWE OTRZYMANE PRZEZ KP PSP W GRAJEWIE W ROKU 2015

- **ZAKUP SORTÓW MUNDUROWYCH DLA FUNKCJONARIUSZY KOMENDY POWIATOWEJ PAŃSTWOWEJ STRAŻY POŻARNEJ W GRAJEWIE**  
Łączna wartość - **15.000,00** zł.  
Środki bieżące z budżetu Powiatu Grajewskiego.
- **FANTOM DO ĆWICZEŃ MEDYCZNYCH**  
Zakup w ramach zadania inwestycyjnego pn.: „Zakup fantomu do ćwiczeń medycznych” finansowanego przez Urząd Miasta w Grajewie za pośrednictwem Wojewódzkiego Funduszu Wsparcia Państwowej Straży Pożarnej w Białymstoku. Sprzęt o łącznej wartości **10.000,00** złotych.
- **ŚRODKI NA UTRZYMANIE SYSTEMU WSPOMAGANIA DECYZJI PSP**  
Łączna wartość – **4.400,00** zł.  
Finansowanie z dotacji celowej z budżetu państwa - rezerwa.

### PRZEKAZANIE SPRZĘTU DLA OSP

L.p.	Jednostka przekazująca	Nazwa sprzętu	Ilość	Wartość księgowa	Rok produkcji	Jednostka otrzymująca
1.	KP PSP Grajewo	Samochód Iveco Daily 65C15D	1	173 600,00	2002	OSP Szczuczyn
		SLRt-BA				
2.		Agregat prądotwórczy	1	2 400,00	2002	OSP Grajewo
3.		Aparat BD 96	2	4 620,00	2007	OSP Grajewo
4.		Butla stalowa	2	3 280,00	1996	OSP Grajewo
5.		Maska do aparatu	2	740,00	1996	OSP Grajewo
6.		Sygnalizator bezruchu	2	500,00	1994	OSP Grajewo
7.		Sygnalizator bezruchu	2	539,76	1994	OSP Niedźwiadna
8.		Sygnalizator bezruchu	1	280,00	1998	OSP Słucz
9.		Sygnalizator bezruchu	2	560,00	1998	OSP Żebry
10.		Aparat AUER 17	1	3 363,00	1994	OSP Żebry
11.		Telewizor Philips	1	5 137,42	2003	OSP Ruda
12.		Wyważacz do drzwi	1	2 500,00	1997	OSP Rajgród
13.		Pompa hydrauliczna nożna	1	1 000,00	1997	OSP Rajgród
14.		Przewód podwójny	1	500,00	1997	OSP Rajgród
15.		Pompa+zwijadło LUKAS	1	23 020,00	2007	OSP Boczki
16.		Rozpieracz ramieniowy	1	12 550,00	2007	OSP Boczki
17.		Nożyce	1	12 564,00	2007	OSP Boczki
18.		Pompa hydrauliczna nożna	1	1 810,00	2007	OSP Boczki
19.		Łańcuchy	1	2 380,00	2007	OSP Boczki

• **DOTACJE KOMENDANTA GŁÓWNEGO PSP DLA OSP W KSRG w 2015 r.:**

Gmina	Jednostka OSP	Wydatki INWESTYCYJNE				Pożary, MZ, zabezp. operac bez AF	MANEWRY duże (Tama, Wigry, Pfeiderer) i ĆWICZENIA	Wydatki BIEŻĄCE					SUMA	
		Wartość	Środki własne	DOTACJA	Przeznaczenie wydatków inwestycyjnych			podstawa	Kwota za wyjazd y	Dodatek za manewry	Dodatkowa kwota na zakupy sprzętu	Konieczne zakupy dodatkowe		RAZEM
Rajgród	Rajgród	0	0	0	0	59	3	2800	1475	1200	2800	2 x ubranie wypornściowe	8995	8995
											100	2 x sygnalizator świetlny		
											460	2 x sprzęt ABC		
											120	2 x nóż ratowniczy zawieszany		
											40	2 x gwizdek zawieszany		
Radziłów	Radziłów	0	0	0	0	22	1	2800	550	400	-	-	3750	3750
	Klimaszewnica	0	0	0	0	5	1	2300	125	400	560	2 x kamizelka asekurac. z uprzążą	4293	4293
											100	2 x sygnalizator świetlny		
											188	2 x rzutka ratownicza na pasie		
											460	2 x sprzęt ABC		
											120	2 x nóż ratowniczy zawieszany		
											40	2 x gwizdek zawieszany		
Grajewo	Ciemnoszyje	0	0	0	0	14	1	2800	350	400	560	2 x kamizelka asekurac. z uprzążą	4924	4924
											100	2 x sygnalizator świetlny		
											94	1 x rzutka ratownicza na pasie		
											460	2 x sprzęt ABC		
											120	2 x nóż ratowniczy zawieszany		
											40	2 x gwizdek zawieszany		
	Białaszewo	0	0	0	0	18	1	2800	450	400	-	-	3650	3650
Boczki	3600	0	2700	piła do betonu i stali	53	2	2800	1325	800	-	-	4925	7625	
Szczuczyn	Szczuczyn	12000	0	9000	rozpierzacz kolumnowy	94	1	2800	2350	400	-	-	5550	17475
		3900	0	2925	zestaw końcówek do rozp.									
Wąsosz	Wąsosz	0	0	0	0	23	1	2300	575	400	-	-	3275	3275
Razem powiat				14625		288	11	21400	7200	4400	6362		39362	53987

Środki zostały wykorzystane zgodnie z zaleceniami. Wykorzystano je na:

Kwotę dotacji z budżetu państwa wykorzystano na	kwota w zł.
Zakup specjalistycznej odzieży ochronnej	11 493,00
Zakup sprzętu ochrony osobistej	7 164,00
Zakup urządzeń i sprzętu przeciwpożarowego	33 329,00
Zakup chemicznych środków gaśniczych	283,00
INNE	1542,00
<b>ZWROT</b>	<b>176,00</b>
<b>ŁĄCZNIE</b>	<b>53 987,00</b>

• **PRZEGLĄDY JESIENNE OCHOTNICZYCH STRAŻY POŻARNYCH**

Lp.	Gmina (wg klasyfikacji punktowej)	Ocena punktowa działów poddanych inspekcji						łączna ilość		ocena gotowości bojowej	
		Stan techniczny samochodu	Stan techniczny motopomp	Stan techniczny sprzętu pożarniczego i ratowniczego	Sprzęt łączności radiowej	Zapasy materiałów pędnych i smarów	Strażnica OSP	punktów		BIEŻĄCY ROK	UBIEGŁY ROK
								BIEŻĄCY ROK	UBIEGŁY ROK		
1.	m. Grajewo	85,00	50,00	40,00	20,00	20,00	-	215,00	210,00	4,00	4,00
2.	gm. Grajewo	90,00	48,57	40,00	18,57	22,14	-	219,29	224,20	4,00	4,17
3.	Wąsosz	88,75	45,00	42,50	17,50	23,75	-	217,50	218,80	4,00	4,00
4.	Szczuczyn	88,33	45,00	41,67	16,67	20,00	-	211,67	195,00	3,70	3,80
5.	Rajgród	85,00	47,50	40,00	17,50	25,00	-	215,00	218,33	4,00	4,00
6.	Radziłów	86,67	48,33	36,67	20,00	20,00	-	211,67	218,33	4,00	4,00
<b>BIEŻĄCY</b>	<b>średnia ocena powiatu</b>	<b>87,29</b>	<b>47,40</b>	<b>40,14</b>	<b>18,37</b>	<b>21,82</b>	<b>-</b>	<b>215,02</b>	<b>214,11</b>	<b>3,95</b>	<b>4,00</b>
	<b>% maksymalnej oceny</b>	<b>87%</b>	<b>95%</b>	<b>80%</b>	<b>73%</b>	<b>87%</b>	<b>-</b>	<b>86%</b>	<b>86%</b>	<b>79%</b>	<b>80%</b>
<b>UBIEGŁY</b>	<b>średnia ocena powiatu</b>	<b>89,65</b>	<b>47,64</b>	<b>39,86</b>	<b>15,97</b>	<b>22,71</b>	<b>-</b>				
	<b>% maksymalnej oceny</b>	<b>90%</b>	<b>95%</b>	<b>80%</b>	<b>64%</b>	<b>91%</b>	<b>-</b>				



#### IV. SAMODZIELNE STANOWISKO PRACY DO SPRAW KONTROLNO - ROZPOZNAWCZYCH i BHP.

Sprawozdanie z funkcjonowania (samodzielnego stanowiska do spraw kontrolno - rozpoznawczych) KP PSP w Grajewie w roku 2015.

KP PSP w Grajewie	2015 rok
Przeprowadzone kontrole ogółem:	<b>104</b>
K <sub>p</sub> – liczba przeprowadzonych kontroli podstawowych	<b>65</b>
K <sub>s</sub> – liczba przeprowadzonych kontroli sprawdzających	<b>15</b>
K <sub>o</sub> – liczba przeprowadzonych kontroli odbiorowych	<b>15</b>
K <sub>in</sub> – liczba pozostałych kontroli przeprowadzonych w ciągu kwartału (np. kontroli problemowych)	<b>9</b>
K <sub>PL</sub> – liczba kontroli zaplanowanych do przeprowadzenia w 2015 roku	<b>80</b>
O <sub>w</sub> – liczba obiektów wymagających kontroli w 2015 roku	<b>250</b>
O <sub>s</sub> – liczba obiektów skontrolowanych w ciągu roku 2015.	<b>204</b>
O <sub>sn</sub> – liczba obiektów ze stwierdzonymi nieprawidłowościami	<b>89</b>
N – liczba nieprawidłowości stwierdzonych podczas czynności kontrolno – rozpoznawczych przeprowadzonych w 2015r	<b>62</b>
U – liczba uzgodnień dokumentacji i planów w 2015r (np. miejscowych planów zagospodarowania przestrzennego)	<b>6</b>
a - liczba wydanych postanowień i decyzji administracyjnych	<b>21</b>
b - liczba wydanych upomnień	<b>1</b>
c - liczba wydanych tytułów wykonawczych	<b>0</b>
d - liczba wystawionych mandatów karnych	<b>0</b>
e - liczba wydanych opinii	<b>25</b>
f - liczba wydanych stanowisk	<b>15</b>
g - liczba wydanych zaświadczeń	<b>0</b>
h - liczba rozpatrzonych skarg (jako organ I instancji)	<b>0</b>

1. Dane z ustaleń dokonywanych w toku czynności kontrolno - rozpoznawczych wykorzystano dla potrzeb analiz stanu bezpieczeństwa w zakresie ochrony przeciwpożarowej.
2. Na podstawie danych uzyskanych w toku czynności kontrolno - rozpoznawczych przeprowadzono aktualizację katalogu zagrożeń oraz opracowano analizę stopnia zagrożenia Powiatu w rozbiciu na poszczególne Gminy. Ze szczegółowej analizy i oceny zagrożenia powiatu wynikło - **zagrożenie małe** – Z II p.
3. Prowadzona jest na bieżąco analiza czynności kontrolno – rozpoznawczych za okres ostatnich 5 lat, na podstawie której planowane są działania na kolejny rok.
4. Na podstawie opracowanej analizy zagrożeń sporządzono harmonogram kontroli na 2016 r.
5. Sporządzono analizy działalności kontrolno - rozpoznawczej za poszczególne kwartały, półrocza i cały 2015 r.
6. Na bieżąco przekazywane są informacje do PJRG o nowo wybudowanych i odebranych obiektach celem zapoznania się z tymi obiektami i przeprowadzenia na nich ćwiczeń.
7. Na bieżąco przekazywano do PSK instrukcje bezpieczeństwa pożarowego obiektów zobligowanych do ich wykonania.
8. Udział w 4 szkoleniach, 4 naradach i 2 seminariach organizowanych przez KG PSP, KW PSP w Białymstoku oraz Stowarzyszenie Inżynierów i Techników Pożarnictwa.

**Najczęściej powtarzającymi się nieprawidłowościami były:**

- brak opracowanych lub nieaktualne instrukcje bezpieczeństwa pożarowego;
- brak oznakowania dróg oraz kierunków ewakuacji;
- brak oznakowania miejsc lokalizacji podręcznego sprzętu gaśniczego;
- brak badań potwierdzających sprawność podręcznego sprzętu gaśniczego;
- brak badań potwierdzających sprawność wewnętrznej i zewnętrznej sieci hydrantowej;
- brak badań potwierdzających sprawność instalacji użytkowych (elektrycznej, odgromowej, gazowej);
- brak podłączenia Instalacji Sygnalizacji Alarmów Pożarowych do KP PSP w Grajewie.

**Nieprawidłowości zagrażające życiu ludzi w obiektach:**

- brak wymaganego oświetlenia dróg ewakuacyjnych w obiektach zaliczonych do kategorii zagrożenia ludzi ZL I, Z LII, Z LV;
- nie wydzielone pożarowo klatki schodowe oraz brak ich wyposażenia w urządzenia do oddymiania w obiektach zaliczonych do kategorii zagrożenia ludzi Z LII;
- brak oświetlenia awaryjnego ewakuacyjnego w obiekcie Szpitala Ogólnego w Grajewie.
- brak wydzielonych pożarowo klatek schodowych w obiekcie Szpitala Ogólnego w Grajewie, oraz brak urządzeń zapobiegających zadymieniu lub do usuwania dymu,.

W 4 przypadkach przesunięto terminy wykonania zaleceń zawartych decyzjach administracyjnych:

1. zamknięcie drzwiami o odpowiedniej odporności ogniowej klatek schodowych i wyposażenie tych klatek w urządzenia oddymiające – Szpital Ogólny w Grajewie - **w trakcie realizacji**;
2. zamknięcie drzwiami o odpowiedniej odporności ogniowej klatek schodowych i wyposażenie tych klatek w urządzenia oddymiające w Przedszkolu Miejskim nr 6 w Grajewie;

3. dostosowania długości dojść ewakuacyjnych do obecnie obowiązujących warunków technicznych w obiekcie Szpitala Ogólnego w Grajewie - **w trakcie realizacji;**
4. wykonanie instalacji sygnalizacji alarmu pożarowego w obiekcie Zespołu Klasztornego w Szczuczynie i podłączenia jej z najbliższą jednostką Państwowej Straży Pożarnej - **w trakcie realizacji.**

#### **Nieprawidłowości w zakresie Systemów Instalacji Sygnalizacji Alarmów Pożarowych:**

Brak instalacji sygnalizacji alarmu pożarowego w obiekcie Zespołu Klasztornego w Szczuczynie. Obiekt został wyznaczony do wykonania ISAP i podłączenia jej do PSP przez Głównego Konserwatora Zabytków.

##### **W 2015 roku:**

- Wyegzekwowano podłączenie systemu ISAP do PSP - OSW „KNIEJA” w Rajgrodzie;
- Wyegzekwowano podłączenie systemu ISAP do PSP - Hotel SPA & Fitness „ENERGETYK” w Rajgrodzie;
- Podłączono system ISAP do PSP - obiekt „INTERMARCHE” w m. Koszarówka.

Na terenie powiatu zidentyfikowano 7 obiektów które nie są zobligowane, a są wyposażone w system ISAP nie podłączony do PSP.

##### **Ponadto wydano:**

- 10 pozytywnych opinii dotyczących letniego i zimowego wypoczynku dzieci i młodzieży.
- 13 pozytywnych opinii w sprawie możliwości organizacji imprez masowych,
- 2 opinie dotyczących przeciwpożarowego zabezpieczenia obiektów.

Przeprowadzono 15 odbiorów w związku z ustaleniem prawidłowości wykonania obiektów z projektem budowlanym oraz wymaganiami ochrony przeciwpożarowej:

- **wydano 14 pozytywnych stanowisk;**
- **w jednym przypadku wydano stanowisko negatywne** (podczas czynności kontrolno rozpoznawczych nie przedstawiono dokumentacji technicznej obiektu).

#### **Realizacja zadań dotyczących zakładu o zwiększonym ryzyku powstania poważnej awarii przemysłowej.**

**Na terenie działania KP PSP w Grajewie funkcjonuje jeden zakład o zwiększonym ryzyku powstania poważnej awarii przemysłowej objęty dyrektywą SEVESO - Pfeiderer Grajewo S.A. w Grajewie ul. Wiórowa 1.**

W ramach współpracy w zakresie bezpieczeństwa zakładu:

- organizowano narady z kierownictwem zakładu i służbą ratowniczą zakładu, mające na celu doskonalenie procedur ratowniczych;
- ustalono zakres aktualizacji „Programu zapobiegania awariom” dla Pfeiderer Grajewo S.A.;
- dokonano aktualizacji założeń do instrukcji o postępowaniu mieszkańców na wypadek wystąpienia awarii przemysłowej w zakładzie „Pfeiderer” Grajewo S.A.;
- zespół oceno – roboczy ds. realizacji zadań wynikających z ustawy prawa ochrony środowiska i przepisów wykonawczych w zakresie zapobiegania poważnym awariom przemysłowym powołany przez Komendanta Powiatowego PSP przeprowadził kontrolę w Pfeiderer Grajewo S.A. w Grajewie (obiekt objęty dyrektywą SEVESO) w zakresie

- przestrzegania przepisów przeciwpożarowych na terenie zakładu, na stwierdzone usterki została wydana decyzja administracyjna – **zalecenia zostały wykonane**;
- przy zajmowaniu stanowisk dotyczących uzgadniania planów zagospodarowania przestrzennego powiatu Grajewo uwzględniany jest zakład objęty dyrektywą Seveso „Pfleiderer” Grajewo S.A.;
  - prowadzono ćwiczenia na obiekcie Pfleiderer Grajewo S.A.

### **Działania profilaktyczne na terenie powiatu**

- przeprowadzono wspólnie z przedstawicielami KP Policji zabezpieczenie z jednostki pływającej Regat Żeglarskich dla niepełnosprawnych na Jeziorze Rajgrodzkim podczas których dokonano lustracji kąpielisk;
- wspólnie z przedstawicielami KP Policji i MOPS - w mieście Grajewo i Gminie Rajgród przeprowadzono trwającą 3 dni lustrację obiektów w których mogły przebywać osoby samotne narażone na działanie niskich temperatur – łącznie skontrolowano 18 obiektów;
- prowadzono akcje informacyjne takie jak: „bezpieczna woda”, „bezpieczne wakacje”, okresy wzmożonej palności t.j. „bezpieczne żniwa”, „sezon grzewczy”, „letni i zimowy wypoczynek dzieci i młodzieży”, „bale sylwestrowe i karnawałowe”, „używanie i sprzedaż wyrobów pirotechnicznych”, „Czujka w każdym domu”, „Nie Dla Czadu”. Prowadzono również akcje „Nie bądźmy obojętni”, (informacje o zagrożeniach, zabezpieczeniach i sposobach postępowania przekazywano do parafii wyznaniowych, urzędów miast i gmin, środków masowego przekazu, umieszczano na stronach internetowych oraz do portali lokalnych (zyciegrajewa, e-grajewo, grajewo24, i-regionalni);
- prowadzona jest współpraca w dziedzinie zastosowania nowoczesnych zabezpieczeń przeciwpożarowych oraz rozpowszechnianie tych informacji w zakładach;
- propagowanie ochrony przeciwpożarowej poprzez prowadzenie zajęć dydaktycznych w szkołach, przedszkolach oraz szkoleń dla członków OSP, zakładów pracy i instytucji;
- organizowano spotkania z pracownikami zakładów pracy współpracujących z PSP;
- organizowano spotkania dla pracowników służb leśnych;
- udział w turniejach wiedzy pożarniczej OTWP i konkursach o tematyce pożarniczej;
- przeprowadzono akcję dotyczącą sprawdzenia warunków mieszkaniowych osób samotnych narażonych na niskie temperatury i zamarznięcie w okresie zimowym;
- w związku z ilością pożarów obiektów sakralnych na terenie kraju przesłano do wszystkich parafii na terenie powiatu informację o obowiązku prowadzenia badań instalacji elektrycznej w kościołach i obiektach sakralnych;
- prowadzona jest akcja informacyjna na temat usuwania zalegającego śniegu na powierzchniach dachowych oraz sopli lodowych stwarzających zagrożenie w okresie zimowym.

### **Komórka ds. BHP:**

1. Wraz z Komisją powołaną przez Komendanta Powiatowego PSP w Grajewie przeprowadzono ocenę i analizę warunków BHP w obiektach komendy.
2. Przeprowadzono analizy: kwartalne, półroczne oraz roczne stanu BHP w KP PSP w Grajewie. Wydano stosowne zrządzienia celem usunięcia stwierdzonych nieprawidłowości.

3. Sporządzono analizę z czynników rakotwórczych i mutagennych występujących w środowisku pracy KP PSP w Grajewie i przesłano do Inspektora Sanitarnego MSW.
4. Sporządzono analizę i ocenę zagrożenia polem elektromagnetycznym mogącym wystąpić w środowisku pracy.
5. Prowadzono na bieżąco szkolenia wstępne ogólne oraz instruktaż stanowiskowy dla nowo przyjętych pracowników (stażystów), oraz szkolenia okresowe – zgodnie z dziennikiem szkoleń PJRG dla funkcjonariuszy oraz dla pracowników cywilnych.
6. Przyjęto kontrolę Inspekcji Sanitarnej MSW. Została nałożona decyzja na kolejne przeprowadzenie oceny pola elektromagnetycznego w pomieszczeniu stanowiska kierowania. **Ocenę wykonano, pole elektromagnetyczne nie przekracza dopuszczalnych norm.**
7. Przeprowadzono postępowanie powypadkowe 2 lekkich wypadków które miały miejsce w związku z pełnieniem służby w PSP. Wydano 1 decyzję w sprawie wypłacenia odszkodowania z tytułu uszczerbku na zdrowiu. Na bieżąco prowadzony jest rejestr wypadków.
8. Pracownik prowadzący sprawy BHP w KP PSP w Grajewie ukończył szkolenie okresowe dla osób prowadzących sprawy BHP.
9. Wdrożono w życie nowelizację przepisów dotyczących zasad postępowania powypadkowego w PSP.

## V. KADRY

Liczba etatów mundurowych w Komendzie Powiatowej PSP w Grajewie wynosi 45, a pracowników cywilnych 3. Na dzień 31 grudnia 2015 r. służbę pełni 43 funkcjonariuszy i jest zatrudnionych 3 pracowników cywilnych. Jedna osoba na pełnym etacie jako członek korpusu służby cywilnej, a 2 osoby na pełnych etatach na stanowiskach pomocniczych. Wskaźnik średniego stanu zatrudnienia strażaków od początku roku wyniósł 44,72 natomiast pracowników cywilnych 3,00.

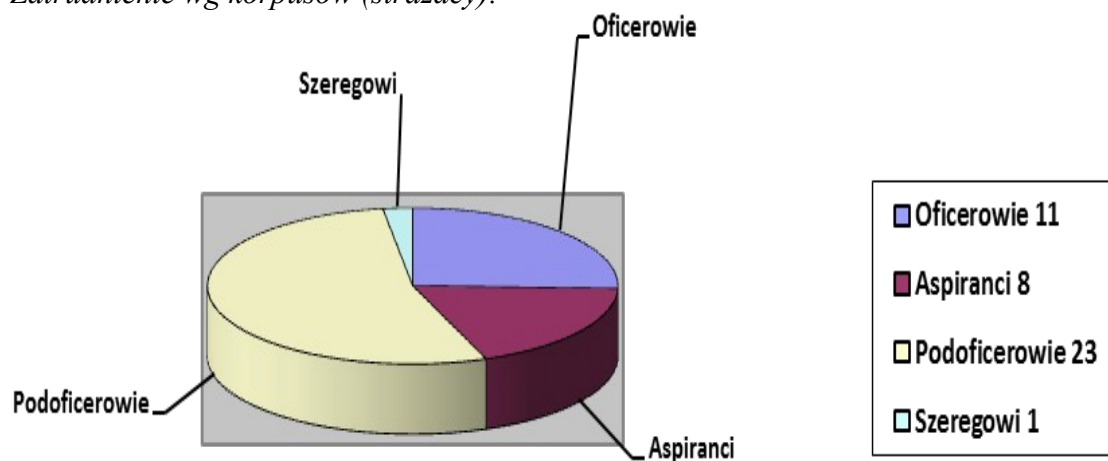
### Systemy pełnienia służby:

- 7 strażaków – codzienny rozkład czasu służby,
- 38 strażaków – zmianowy rozkład czasu służby.

**Zatrudnienie wg korpusów w rozbiciu na komórki organizacyjne:**

<i><b>Komórka organizacyjna</b></i>	<b>Oficerowie</b>	<b>Aspiranci</b>	<b>Podoficerowie</b>	<b>Szeregowcy</b>	<b>Pracownicy cywilni (etaty)</b>	<b>Łącznie</b>
Kierownictwo	2					2
Samodzielne Stan. Pracy ds. Kadr					1	1
Sekcja Organizacyjno - Finansowa			1		1	2
Samodzielne Stan. Pracy ds. Kontrolno-Rozpoznawczych	1					1
Sekcja Kwatermistrzowsko- Techniczna	1				1	2
JRG	5	10	22	1		38
<b>Razem</b>	<b>9</b>	<b>10</b>	<b>23</b>	<b>1</b>	<b>3</b>	<b>46</b>

*Zatrudnienie wg korpusów (strażacy):*



*Awansowano:*

**4 strażaków mianowano na wyższe stanowiska służbowe tj.:**

- 1 – Dowódca zmiany
- 1- Technik
- 1- Dyspozytor
  
- 1 – Ratownik - kierowca

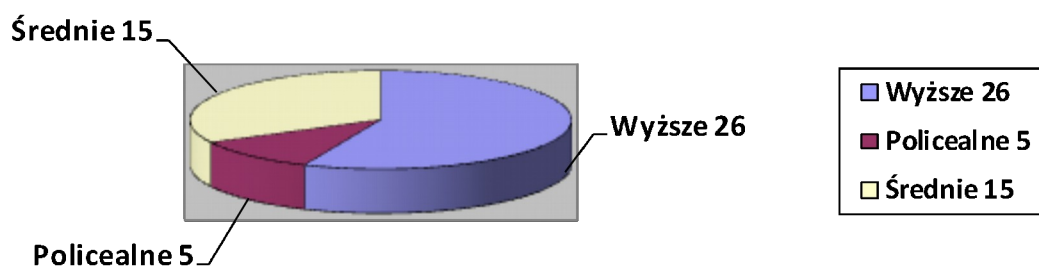
**12 strażaków awansowało na wyższe stopnie służbowe tj.:**

- 1 – młodszy brygadier,
- 1- kapitan,

- 2- młodszy kapitan,  
 1 – aspirant sztabowy,  
 1 – aspirant,  
 1 – młodszy aspirant,  
 3 – ogniomistrz,  
 2 – młodszy ogniomistrz,

Ilość osób z wykształceniem:

L.p.	Poziom wykształcenia	Zatrudnienie				Ogółem
		Strażacy		Pracownicy cywilni		
		Mężczyźni	Kobiety	Mężczyźni	Kobiety	
1	Wyższe II stopnia	17	1	0	1	19
3	Licencjackie	6	0	0	1	7
4	Policealne	5	0	0	0	5
5	Średnie	14	0	0	1	15
6	Zasadnicze	0	0	0	0	0
7	Podstawowe	0	0	0	0	0
8						
Razem		42	1	0	3	46



**Realizacja kształcenia kwalifikacyjnego szeregowych i podoficerów Państwowej Straży Pożarnej.**

- kwalifikacje zawodowe strażaków:

L.p.	Typ kwalifikacji zawodowych	Ilość osób
1	Kurs szeregowych PSP lub szeregowców PSP	0
2	szkolenie podstawowe w zawodzie strażak (szkolenie jednoetapowe)	1
3	Kurs podoficerów PSP / Szkolenie uzupełniające strażaka jednostki ochrony przeciwpożarowej	22
4	Kurs nauczania uzupełniającego dla podoficerów na stanowiskach administracyjno - kwatermistrzowskich PSP	0
5	SChP	0
6	SA PSP	15 <sup>1/2</sup>
7	SGSP - II stopień	2
8	Przeszkolenie zawodowe- studia podyplomowe dla strażaków ubiegających się o zajmowanie stanowisk oficerskich związanych z kierowaniem działaniami ratowniczymi	3
9	Brak szkolenia podstawowego strażaka jednostki ochrony przeciwpożarowej	0
<b>Razem</b>		<b>43</b>

<sup>1</sup> – 1 osoba w trakcie szkolenia rozpoczętego w 2014r.,

<sup>2</sup> – 1 osoba w trakcie szkolenia rozpoczętego w 2015r.,

#### Podwyższanie kwalifikacji w 2015 r.

Osoby podnoszące kwalifikacje ogólne i zawodowe:

L.p.	Stopień	Nazwisko i imię	Stanowisko	Nazwa szkoły , uczelni - kierunek	Przewidywany termin ukończenia
1	2	3	4	5	6
1	asp.	Pawełkowski Waldemar	Dowódca sekcji	Wyższa Szkoła Administracji Publicznej w Białymstoku II-go stopnia - bezpieczeństwo narodowe	Czerwiec 2016 r.
2	st. asp.	Cybula Maciej	Dowódca sekcji	Wyższa Szkoła Finansów i Zarządzania w Białymstoku II-go stopnia – zarządzanie organizacjami	Czerwiec 2017 r.
3	sekc.	Szklarzewski Konrad	Młodszy ratownik kierowca	Wyższa Szkoła Ekonomiczna w Białymstoku I-go stopnia - bezpieczeństwo i higiena pracy	Czerwiec 2017 r.
4	sekc.	Łopatowski Michał	Młodszy ratownik	Wyższa Szkoła Ekonomiczna w Białymstoku I-go stopnia - bezpieczeństwo i higiena pracy	Czerwiec 2017 r.

Ilość osób, które na dzień 31.12.2015 r. podwyższają kwalifikacje:

- 2 strażaków – studia magisterskie,



- 2 strażaków – studia licencjackie,

## **VI. WNIOSKI**

1. Sukcesywnie uzupełniać braki w zakresie wyszkolenia specjalistycznego strażaków PSP, w tym realizowanych również w ramach współpracy międzynarodowej.
2. Doskonalic Krajowy System Ratowniczo - Gaśniczy na obszarze powiatu grajewskiego poprzez doposażenie jednostek w sprzęt i prowadzenie wspólnych szkoleń oraz ćwiczeń.
3. Organizować ćwiczenia doskonalące, w których angażowane będą w szerokim zakresie siły i środki KSRG z terenu powiatu.
4. Kontynuować działania w zakresie rozbudowy Krajowego Systemu Ratowniczo - Gaśniczego na terenie powiatu dążąc do włączenia kolejnych jednostek OSP do systemu.
5. Realizować w ramach lokalnych potrzeb szkolenie strażaków - ochotników poprzez organizację kursów zgodnie z obowiązującym programem szkolenia.
6. Współpracować z władzami samorządowymi w zakresie podejmowania działań zmierzających do zakupu sprzętu dla jednostek OSP z KSRG z terenu powiatu.
7. Prowadzić okresowe kontrole oraz inspekcje gotowości bojowej jednostek OSP z terenu powiatu.
8. Uczestniczyć w posiedzeniach powiatowego oraz gminnych zarządów OSP, a także zebraniach sprawozdawczo - wyborczych.
9. Uzgadniać priorytety zakupów sprzętu dla jednostek OSP (szczególnie KSRG).
10. Mając na uwadze konieczność ciągłego zmniejszania zagrożenia pożarowego oraz efektywności podejmowanych czynności kontrolno – rozpoznawczych należy:
  - w szerokim zakresie współpracować z jednostkami samorządu terytorialnego,
  - prowadzić wspólne kontrole z innymi organami kontrolnymi z terenu powiatu.
  - propagować zasady bezpieczeństwa i ochrony ppoż. wśród dzieci i młodzieży, a także osób dorosłych,
  - organizować i współuczestniczyć w różnego rodzaju pogadankach, spotkaniach i akcjach propagujących szeroko rozumiane bezpieczeństwo.
11. Kontynuować działania związane z pozyskaniem środków finansowych na modernizację infrastruktury PSP.
12. Prowadzić działania zmierzające do wymiany samochodu ratownictwa technicznego oraz pozyskania dodatkowego samochodu operacyjnego i sprzętu ratowniczego, a ponadnormatywny przekazywać do jednostek OSP z terenu powiatu.