



Komenda Powiatowa  
Państwowej Straży Pożarnej  
w Grajewie

**ANALIZA  
SYTUACJI POŻAROWEJ I MIEJSCOWYCH ZAGROŻEŃ  
ORAZ FUNKCJONOWANIA KRAJOWEGO SYSTEMU  
RATOWNICZO – GAŚNICZEGO NA TERENIE POWIATU  
GRAJEWSKIEGO ZA ROK 2014**

Grajewo, styczeń 2015 r.

**SPIS TREŚCI:**

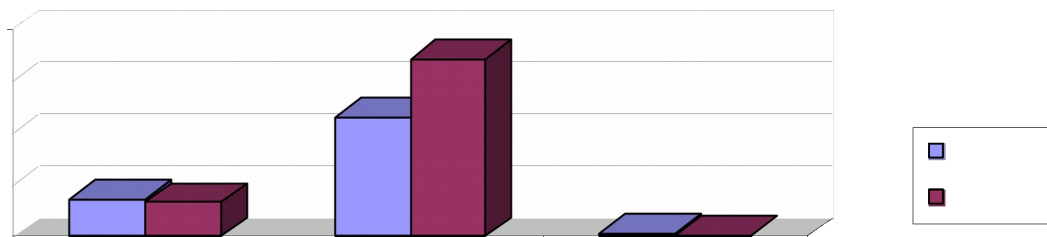
- I. ANALIZA SYTUACJI POŻAROWEJ I MIEJSCOWYCH ZAGROŻEŃ NA TERENIE POWIATU GRAJEWSKIEGO**
- II. FUNKCJONOWANIE KRAJOWEGO SYSTEMU RATOWNICZO-GAŚNICZEGO W POWIECIE GRAJEWSKIM**
- III. ZAGADNIENIA KWATERMISTRZOWSKO-FINANSOWE**
- IV. PREWENCJA**
- V. KADRY**
- VI. WNIOSKI**

## I. ANALIZA SYTUACJI POŻAROWEJ I MIEJSCOWYCH ZAGROŻEŃ NA TERENIE POWIATU GRAJEWSKIEGO.

Powiat grajewski jest powiatem typowo rolniczym, ale funkcjonuje tu również kilka zakładów przemysłowych, do których zalicza się: Spółdzielnię Mleczarską „MLEKPOL”, Pfleiderer Grajewo S.A., Pfleiderer MDF. Przez powiat przebiegają trzy drogi krajowe – 58, 61 i 65, po których odbywa się ruch tranzytowy oraz szlak kolejowy, którym transportowane są również substancje niebezpieczne. Zagrożenia pożarowe występują głównie w obiektach mieszkalnych i indywidualnych gospodarstwach rolnych. Miejskowe zagrożenia związane są z wypadkami w komunikacji drogowej. Na ogólną liczbę zdarzeń w powiecie duży wpływ mają anomalie pogodowe, które nawiedzają Polskę i bezpośrednio dotykają nasz powiat.

### Struktura zdarzeń (pożar, miejscowe zagrożenie, alarm fałszywy) wskaźników operacyjnych w latach 2013 – 2014.

Lp.	Rodzaj zdarzenia	Rok 2013	Rok 2014	Tendencja
1.	Pożar	132	147	+15
2.	Miejskowe zagrożenie	688	461	-227
3.	Alarm fałszywy	7	12	+5
<b>Razem</b>		<b>827</b>	<b>620</b>	<b>-207</b>



W porównaniu do roku 2013 liczba pożarów wzrosła o 15, a liczba miejscowych zagrożeń zmalała o 227. Liczba alarmów fałszywych wzrosła o 5. W powstałych zdarzeniach rannych zostało 111 osób a śmierć poniosło 12 osób.

### Zestawienie ilości zdarzeń w latach 2013 - 2014.

- *pożary:*

Lp.	Rodzaj pożaru	Rok 2013	Rok 2014	Tendencja
1.	Mały	126	130	+4
2.	Średni	4	17	+13
3.	Duży	2	0	-2
<b>Razem</b>		<b>132</b>	<b>147</b>	<b>+15</b>



W porównaniu do roku 2013 ilość pożarów małych wzrosła o 4, pożarów średnich wzrosła o 13, natomiast pożarów dużych zmalała o 2.

**-miejscowe zagrożenia;**

Lp.	Rodzaj miejscowego zagrożenia	Rok 2013	Rok 2014	Tendencja
1.	Małe	59	61	+2
2.	Lokalne	624	394	-230
3.	Średnie	5	6	+1
4.	Duże	0	0	0
<b>Razem</b>		<b>688</b>	<b>461</b>	<b>-227</b>

W porównaniu do roku 2013 ogólna ilość miejscowych zagrożeń zmalała łącznie o 230. Ilość miejscowych zagrożeń małych wzrosła o 2, lokalnych zmalała o 230, średnich wzrosła o 1, dużych bez zmian.

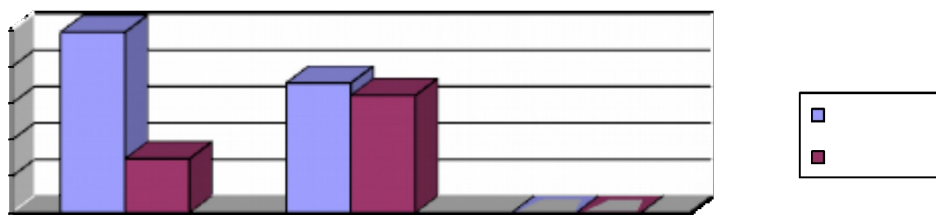


**Zestawienie strat podczas zdarzeń w latach 2013 - 2014.**

Lp.	Rodzaj zdarzenia	Rok 2013	Rok 2014	Tendencja
1.	Pożar	739,4	2472	+1732,6
2.	Miejscowe zagrożenie	1605,3	1775	+169,7
<b>Razem</b>		<b>2344,7</b>	<b>4247</b>	<b>+1902,3</b>

W porównaniu do roku 2013 straty spowodowane przez pożary wzrosły o 1732,6 tys. zł., a straty powstałe w wyniku miejscowych zagrożeń również wzrosły o 169,7 tys. zł.

Nie odnotowano strat powstałych podczas alarmów fałszywych.



#### Zestawienie uratowanego mienia podczas działań ratowniczych w latach 2013-2014

Lp.	Rodzaj zdarzenia	Rok 2013	Rok 2014	Tendencja
1.	Pożar	6895	20349	+13454
2.	Miejscowe zagrożenie	0	110	+110
3.	Alarm fałszywy	0	0	0
<b>Razem</b>		<b>6895</b>	<b>20459</b>	<b>13564</b>

W porównaniu do roku 2013 wartość uratowanego mienia przy pożarach wzrosła o 13454 tys. zł., a wartość uratowanego mienia przy miejscowych zagrożeniach również wzrosła o 110 tys. zł.



#### Zestawienie ofiar śmiertelnych w latach 2013 - 2014.

Lp.	Ofiary śmiertelne	Rok 2013	Rok 2014	Tendencja
-----	-------------------	----------	----------	-----------

		Ogółem	W tym dzieci	Ogółem	W tym dzieci	
1.	Pożar	2	0	4	0	+2
2.	Miejscowe zagrożenie	7	0	8	2	+3
3.	Alarm fałszywy	0	0	0	0	0
	<b>Razem</b>	<b>9</b>	<b>0</b>	<b>12</b>	<b>2</b>	<b>+5</b>

#### Zestawienie rannych uratowanych w latach 2013 - 2014.

Lp.	Ranni inni	Rok 2013		Rok 2014		Tendencja
		Ogółem	W tym dzieci	Ogółem	W tym dzieci	
1.	Pożar	2	0	6	0	+4
2.	Miejscowe zagrożenie	82	19	103	14	+21
3.	Alarm fałszywy	0	0	0	0	0
	<b>Razem</b>	<b>84</b>	<b>19</b>	<b>109</b>	<b>14</b>	<b>+25</b>

W porównaniu do roku 2013 liczba ofiar śmiertelnych przy pożarach wzrosła o 2 a przy miejscowych zagrożeniach wzrosła o 3. Liczba osób rannych przy pożarach wzrosła o 4 natomiast przy miejscowych zagrożeniach również wzrosła o 25.

#### Zestawienie udziału zastępów JRG przy zdarzeniach.

Lp.	Rodzaj zdarzenia	2013		2014	
		Samochody	Osoby	Samochody	Osoby
1.	<b>Pożary</b>	<b>218</b>	<b>774</b>	<b>310</b>	<b>1078</b>
2.	Małe	182	647	208	728
3.	Średnie	21	77	102	350
4.	Duże	15	50	0	0
5.	Bardzo duże	Nie notowano		Nie notowano	
6.	<b>Miejscowe zagrożenia</b>	<b>796</b>	<b>2002</b>	<b>609</b>	<b>1834</b>
7.	Małe	74	251	72	259
8.	Lokalne	712	1711	511	1503
9.	Średnie	10	40	26	72
10.	Duże	0	0	0	0

W porównaniu do roku 2013 udział zastępów JRG przy pożarach wzrósł o 92, osób o 304; przy miejscowych zagrożeniach odpowiednio ilość zastępów zmalała o 187, a osób o 168.

#### Zestawienie udziału jednostek OSP przy zdarzeniach.

Lp.	Rodzaj zdarzenia	2013	2014
-----	------------------	------	------

		<b>Samochody</b>	<b>Osoby</b>	<b>Samochody</b>	<b>Osoby</b>
1.	<b>Pożary</b>	<b>22</b>	<b>100</b>	<b>40</b>	<b>158</b>
2.	Małe	15	68	19	71
3.	Średnie	3	15	21	87
4.	Duże	4	17	0	0
5.	Bardzo duże	0	0	0	0
6.	<b>Miejscowe zagrożenia</b>	<b>182</b>	<b>246</b>	<b>48</b>	<b>21</b>
7.	Małe	12	26	5	74
8.	Lokalne	170	220	43	0
9.	Średnie	0	0	0	0
10.	Duże	0	0	0	0

W porównaniu do roku 2013 liczba samochodów jednostek OSP przy pożarach wzrosła o 18 a liczba osób także wzrosła o 58; przy miejscowych zagrożeniach liczba samochodów zmalała o 134 a osób również zmalała o 225.

#### **Ilość działań prowadzonych przez jednostki OSP w KSRG.**

<b>Jednostka OSP</b>	<b>Rok 2013</b>				<b>Rok 2014</b>			
	<b>Samo-dzielnie</b>	<b>z JRG PSP</b>	<b>Ogółem</b>	<b>Poza terenem gminy</b>	<b>Samo-dzielnie</b>	<b>z JRG PSP</b>	<b>Ogółem</b>	<b>Poza terenem gminy</b>
Białaszewo	5	3	8	2	4	14	18	0
Klimaszewnica	11	2	13	0	6	0	6	0
Radziłów	10	7	17	1	15	8	23	0
Rajgród	36	15	51	2	27	28	55	4
Szczuczyn	182	24	206	7	58	37	95	0
Wąsosz	8	7	15	2	7	17	24	0
Ciemnoszyje	3	10	13	0	2	12	14	0
Boczki	-	-	-	-	41	11	53	0
<b>Razem</b>	<b>255</b>	<b>68</b>	<b>323</b>	<b>14</b>	<b>160</b>	<b>127</b>	<b>288</b>	<b>4</b>

W roku 2014, ilość zdarzeń prowadzonych samodzielnie zmalała o 95. Ilość działań prowadzonych wspólnie z JRG wzrosła o 59. Ilość wyjazdów jednostek OSP poza teren gminy zmalała o 10. Ogółem jednostki OSP dysponowane były do zdarzeń o 35 razy mniej niż w roku 2013.

#### **Wskaźniki działań operacyjnych, w tym:**

średni czas dojazdu jednostek do zdarzeń w godz. 06:01-20:00

Rodzaj zdarzenia	Do 5 min.	6-10 min.	11-15 min.	16-20 min.	21-30 min.	>30
<b>Pożary</b>						
Małe	49	31	17	8	3	1
Średnie	1	3	2	1	3	0
Duże	0	0	0	0	0	0
<b>Miejskowe zagrożenia</b>						
Małe	25	7	12	4	2	1
Lokalne	141	84	48	22	12	2
Średnie	0	2	1	1	1	0
Duże	0	0	0	0	0	0

średni czas dojazdu jednostek do zdarzeń w godz. 20:01-06:00

Rodzaj zdarzenia	Do 5 min.	6-10 min.	11-15 min.	16-20 min.	21-30 min.	>30
<b>Pożary</b>						
Małe	10	3	5	3	0	0
Średnie	3	1	1	2	0	0
Duże	0	0	0	0	0	0
<b>Miejskowe zagrożenia</b>						
Małe	7	1	1	1	0	0
Lokalne	57	13	9	4	2	0
Średnie	0	1	0	0	0	0
Duże	0	0	0	0	0	0

średni czas trwania akcji w podziale na gminy

Miasto/ Gmina	Do 30 min	31-60 min	61-120 min	121-240 min	241-720 min	Do 1 dnia	Powyżej
m. Grajewo	84	96	37	25	5	0	0
Grajewo	33	61	32	21	4	1	0
Radziłów	0	6	8	4	3	2	1
Rajgród	3	30	24	13	2	1	0
Szczuczyn	12	23	33	11	10	1	0
Wąsosz	1	5	10	3	3	0	0
<b>RAZEM</b>	<b>133</b>	<b>221</b>	<b>144</b>	<b>77</b>	<b>27</b>	<b>5</b>	<b>1</b>

średni czas lokalizacji zdarzenia w podziale na gminy

Miasto/ Gmina	Do 30 min.	31 - 60 min	61 - 120 min	121-240 min	241-720 min	Do 1 dnia
M. Grajewo	225	17	3	2	0	0



Grajewo	120	26	4	2	0	0
Radziłów	11	11	2	0	0	0
Rajgród	47	19	5	1	1	0
Szczuczyn	65	18	5	1	1	0
Wąsosz	12	9	0	1	0	0
<b>RAZEM</b>	<b>480</b>	<b>100</b>	<b>19</b>	<b>7</b>	<b>2</b>	<b>0</b>

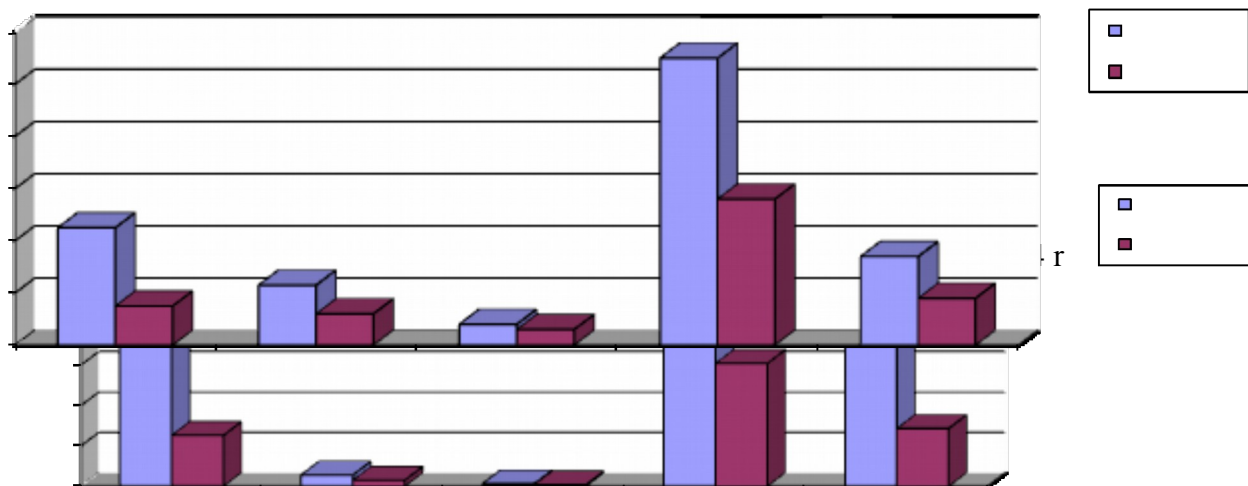
#### Zestawienie ilości zdarzeń w zależności od pory dnia z podziałem na gminy

Lp.	Miasto/ Gmina	Rok 2014					Rok 2013				
		Przedział godzinowy					Przedział godzinowy				
		od 00:01 do 06:00	od 06:01 do 09:00	od 09:01 do 15:00	od 15:01 do 20:00	od 20:01 do 24:00	od 00:01 do 06:00	od 06:01 do 09:00	od 09:01 do 15:00	od 15:01 do 20:00	od 20:01 do 24:00
1.	m. Grajewo	9	25	76	99	38	21	21	86	89	22
2.	Grajewo	34	17	65	26	10	56	29	96	40	25
3.	Radziłów	1	1	9	9	4	2	5	12	12	1
4.	Rajgród	3	8	25	33	4	2	6	31	26	8
5.	Szczuczyn	5	15	41	21	8	8	49	103	37	10
6.	Wąsosz	2	1	8	9	2	2	5	6	8	2
<b>Razem</b>		<b>54</b>	<b>67</b>	<b>224</b>	<b>197</b>	<b>66</b>	<b>91</b>	<b>115</b>	<b>334</b>	<b>212</b>	<b>68</b>

#### Jednostki współdziałające.

Rodzaj zdarzenia	Jednostki współdziałające									
	Pogotowie ratunkowe		Pogotowie energetyczne		Służby leśne		Policja		Inne służby	
	osób	sam.	osób	sam.	Osób	sam.	osób	sam.	osób	sam.
Pożar	45	15	23	12	8	6	110	56	34	18
M/Z	378	126	28	15	6	4	695	304	392	143
<b>Razem</b>	<b>423</b>	<b>141</b>	<b>51</b>	<b>27</b>	<b>14</b>	<b>10</b>	<b>805</b>	<b>360</b>	<b>426</b>	<b>161</b>

#### Udział jednostek współdziałających w pożarach 2014 r.



### Zestawienie ilości pożarów w rozbiciu na gminy.

Pożary											
Nr	Gmina	Pożary		małe		średnie		duże		bardzo duże	
		ogółem	%	ilość	%	ilość	%	ilość	%	ilość	%
1	m. Grajewo	70	47,6	65	50	5	29,4	0	-	0	-
2	Grajewo	21	14,2	19	14,6	2	11,7	0	-	0	-
3	Radziłów	7	4,7	6	4,6	1	5,8	0	-	0	-
4	Rajgród	14	9,5	13	10,0	1	5,8	0	-	0	-
5	Szczuczyn	28	19,0	22	16,9	6	35,2	0	-	0	-
6	Wąsosz	7	4,7	5	3,8	2	11,7	0	-	0	-
<b>RAZEM</b>		<b>147</b>	<b>100</b>	<b>130</b>	<b>100</b>	<b>17</b>	<b>100</b>	<b>0</b>	<b>-</b>	<b>0</b>	<b>-</b>

### Zestawienie ilości miejscowych zagrożeń w rozbiciu na gminy.

Miejscowe zagrożenia													
Nr	Gmina	Miejsc. zagroż.		małe		Lokalne		średnie		duże		gigantyczne	
		ogółem	%	ilość	%	ilość	%	ilość	%	ilość	%	ilość	%
1	m. Grajewo	177	38,3	33	54	144	36,5	0	-	0	-	-	-
2	Grajewo	131	28,4	7	11,4	123	31,2	1	16,6	0	-	-	-
3	Radziłów	17	3,6	6	9,8	11	2,7	0	-	0	-	-	-
4	Rajgród	59	12,7	7	11,4	49	12,4	3	50	0	-	-	-
5	Szczuczyn	62	13,4	7	11,4	53	13,4	2	33,33	0	-	-	-
6	Wąsosz	15	3,2	1	1,6	14	3,5	0	-	0	-	-	-
<b>RAZEM</b>		<b>461</b>	<b>100</b>	<b>61</b>	<b>100</b>	<b>394</b>	<b>100</b>	<b>6</b>	<b>100</b>	<b>0</b>	<b>-</b>	<b>-</b>	<b>-</b>

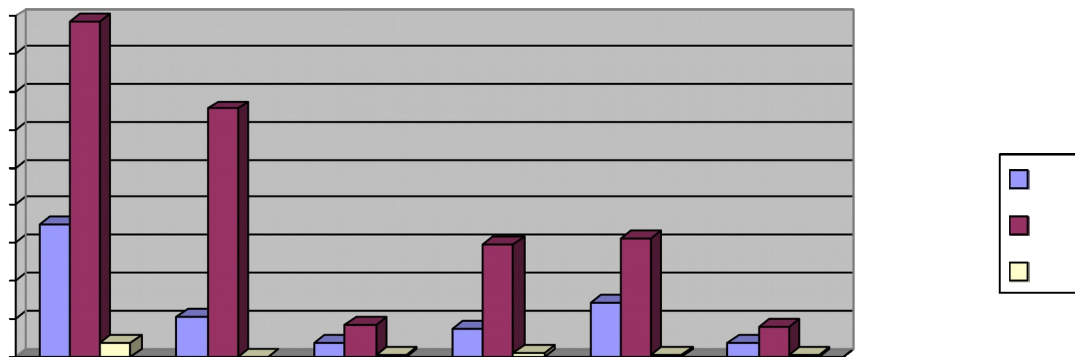
### Wykorzystanie pojazdów podczas zdarzeń.

Rodzaj samochodów	2014			2013			Pożary	M/Z
	Pożary	M/Z	Razem	Pożary	M/Z	Razem	Wzrost spadek	Wzrost spadek

Gaśnicze	Lekkie	5	167	172	10	48	58	-5	+119
	Średnie	176	297	473	134	589	723	+42	-292
	Ciężkie	94	25	119	64	19	83	+30	+6
	<b>Razem</b>	<b>275</b>	<b>489</b>	<b>764</b>	<b>208</b>	<b>656</b>	<b>864</b>	<b>+67</b>	<b>-167</b>
Specjalne	SHD-25	16	42	58	2	34	36	+14	+8
	SRT	0	14	14	1	39	40	-1	-25
	SOp	14	51	65	6	46	52	+8	+5
	SRw	0	9	9	0	11	11	=	-2
	Inne	3	3	6	1	9	10	+2	-6
	<b>Razem</b>	<b>33</b>	<b>119</b>	<b>152</b>	<b>10</b>	<b>139</b>	<b>149</b>	<b>+23</b>	<b>-20</b>
<b>Samochodów ogółem</b>		<b>308</b>	<b>608</b>	<b>916</b>	<b>218</b>	<b>795</b>	<b>1013</b>	<b>+90</b>	<b>-187</b>

W stosunku do roku 2013 nastąpił wzrost udziału samochodów gaśniczych przy pożarach o 67, oraz spadek przy miejscowych zagrożeniach o 167. Udział samochodów specjalnych przy pożarach wzrósł o 23 a przy miejscowych zagrożeniach zmalał o 20 pojazdów.

#### Ilość zdarzeń w gminach w 2014r



#### Zestawienie zdarzeń w gminach za lata 2014-2013

Obszar	2014	2013	Różnica
m. Grajewo	254	244	+10
gm. Grajewo	152	246	-94
gm. Radziłów	25	33	-8
m. gm. Rajgród	75	74	+1
m. gm. Szczuczyn	91	207	-116
gm. Wąsosz	23	23	=
<b>Razem</b>	<b>620</b>	<b>827</b>	<b>-207</b>

**Zestawienie ilości pożarów w rozbiciu na gminy.**

Obszar	2014	2013	Różnica
m. Grajewo	70	62	+8
gm. Grajewo	21	17	+4
gm. Radziłów	7	3	+4
gm. Rajgród	14	12	+2
gm. Szczuczyn	28	29	-1
gm. Wąsosz	7	9	-2
<b>Razem</b>	<b>147</b>	<b>132</b>	<b>+15</b>

**Požary na gminach według wielkości.**

Pożary						
Lp.	Gmina	Ogółem	Małe	Średnie	Duże	B. duże
1	m. Grajewo	70	65	5	0	0
2	gm. Grajewo	21	19	2	0	0
3	gm. Radziłów	7	6	1	0	0
4	m. gm. Rajgród	14	13	1	0	0
5	m. gm. Szczuczyn	28	22	6	0	0
6	gm. Wąsosz	7	5	2	0	0
<b>RAZEM:</b>		<b>147</b>	<b>130</b>	<b>17</b>	<b>0</b>	<b>0</b>

**Zestawienie ilości miejscowych zagrożeń w rozbiciu na gminy.**

Obszar	2014	2013	Różnica
m. Grajewo	177	179	-2
gm. Grajewo	131	228	-97
gm. Radziłów	17	29	-12
gm. Rajgród	59	61	-2
gm. Szczuczyn	62	177	-115
gm. Wąsosz	15	14	+1
<b>Razem</b>	<b>461</b>	<b>688</b>	<b>-227</b>

**Miejscowe zagrożenia na gminach według wielkości.**

<i>Miejscowe Zagrożenia</i>					
Gmina	Ogółem	Małe	Lokalne	Średnie	Duże
m. Grajewo	177	33	144	0	0
gm. Grajewo	131	7	123	1	0
gm. Radziłów	17	6	11	0	0
gm. Rajgród	59	7	49	3	0
gm. Szczuczyn	62	7	53	2	0
gm. Wąsosz	15	1	14	0	0
<b>Razem</b>	<b>461</b>	<b>61</b>	<b>394</b>	<b>6</b>	<b>0</b>

**Zestawienie ilości zdarzeń ogółem na gminach w roku 2014.**

Gmina	Pożary	Miejscowe zagrożenia	Alarmy fałszywe	Łącznie
m. Grajewo	70	177	7	254
gm. Grajewo	21	131	0	152
gm. Radziłów	7	17	1	25
gm. Rajgród	14	59	2	75
gm. Szczuczyn	28	62	1	91
gm. Wąsosz	7	15	1	23
<b>Razem</b>	<b>147</b>	<b>461</b>	<b>12</b>	<b>620</b>

**Ilość zdarzeń na terenie Biebrzańskiego Parku Narodowego i na głównych szlakach komunikacyjnych.**

Miejsce zdarzenia	2013	2014
-------------------	------	------

Biebrzański Park Narodowy	2	1
Trasa nr 61 (M/Z)	61	29
Trasa nr 65 (M/Z)	29	15

W roku 2014 odnotowano 1 pożar na terenie Biebrzańskiego Parku Narodowego. Ilość zdarzeń na drodze krajowej Nr 61 w porównaniu do roku 2013 zmalała o 32, a na drodze krajowej Nr 65 o 14 zdarzeń.

## OPIS CIEKAWSZYCH AKCJI ODNOTOWANYCH W 2014 ROKU

### POŻARY

09.01.2014 r. godz. 18.51

Pożar w budynku Grajewskiej Izby Historycznej. Spaleniu uległo pomieszczenie Młodzieżowego Centrum Kariery wraz z wyposażeniem. W akcji trwającej 2 h 26 min. uczestniczyły 3 zastępy Państwowej Straży Pożarnej oraz jednostka Ochotniczej Straży Pożarnej w Grajewie – łącznie 13 strażaków. Straty oszacowano na 60 tys. zł., natomiast wartość uratowanego mienia na 2 mln zł.

03.05.2014 r. godz. 22.58

Pożar średni stodoły murowanej krytej eternitem w miejscowości Brzeźno gm. Szczuczyn. Spaleniu uległa więźba dachowa stodoły wraz pokryciem, częściowo ściany, 15 ton ziarna zbóż, słoma, 25 metrów drewna opałowego, ładowacz, siewnik do nawozów, dmuchawa, piła spalinowa do drewna. W akcji trwającej 4 h 26 min. uczestniczył 1 zastęp Państwowej Straży Pożarnej oraz 5 zastępów Ochotniczych Straży Pożarnych – łącznie 22 strażaków. Straty oszacowano na kwotę 150 tys. zł., natomiast wartość uratowanego mienia na 350 tys. zł.

30.06.2014 r. godz. 04.52

Pożar samochodu osobowego Mercedes w wyniku zderzenia z samochodem ciężarowym Scania do przewozu drewna na trasie Guty – Szczuczyn (DK 61). W wyniku zdarzenia 2 osoby podróżujące samochodem osobowym spłonęły w aucie, a kierowca samochodu ciężarowego został ranny i przewieziony do SOR. Całkowitemu spaleniu uległ samochód osobowy, samochód ciężarowy został częściowo uszkodzony. Ciała ofiar wydobyto z pojazdu przy użyciu zestawu narzędzi hydraulicznych. W akcji ratowniczej trwającej 6 h uczestniczyły 4 zastępy Państwowej Straży Pożarnej i 1 zastęp Ochotniczej Straży Pożarnej w Szczuczynie – łącznie 18 strażaków. Straty oszacowano na kwotę 200 tys. zł.

28.08.2014 r. godz. 20.19

Pożar budynku mieszkalnego w Białogrodach gm. Grajewo. Z informacji przekazanej dyżurnemu stanowiska kierowania wynikało, że wewnątrz mogą przebywać ludzie. Pierwsze działania ratownicze ograniczały się do podawania środków gaśniczych w natarciu w celu jak najszybszego zlokalizowania pożaru i sprawdzeniu pomieszczeń pod kątem obecności ludzi. Po ugaszeniu pożaru w jednym z pomieszczeń strażacy znaleźli zwęglone ciała kobiety i mężczyzny. Akcję ratowniczo – gaśniczą, trwającą 4 h 50 min. prowadziły 3 zastępy

Państwowej Straży Pożarnej oraz 3 jednostki Ochotniczych Straży Pożarnych – łącznie 32 strażaków. Straty oszacowano na 120 tys. zł.

21.10.2014 r. godz. 07.09

Pożar składu węgla przy ulicy Kolejowej w Grajewie. Z informacji uzyskanych od pracowników firmy stwierdzono, że na placu w palącej się hałdzie składowane jest ok. 2 tys. ton węgla, a pożarem objęte jest około 200 ton na powierzchni około 250 metrów kwadratowych. Z uwagi na fakt, że węgiel nie palił się ogniem otwartym, KDR podjął decyzję o odizolowaniu tłącej się przyzmy od pozostałej części nie objętej pożarem. Przy użyciu koparek i ładowarek pracownicy składu węgla wraz z ratownikami przewozili węgiel w wyznaczone miejsce i dogaszano. W działaniach gaśniczych uczestniczyły 4 zastępy Państwowej Straży Pożarnej oraz 3 jednostki Ochotniczych Straży Pożarnych – łącznie 17 strażaków. Straty popożarowe oszacowano na 20 tys. zł., a wartość uratowanego mienia na 700 tys. zł.

02.11.2014 r. godz. 20.05

Pożar średni w budynku mieszkalnym wielorodzinnym przy ulicy Kopernika w Grajewie. W wyniku pożaru częściowemu spaleni uległa klatka schodowa, dwa mieszkania znajdujące się na piętrze budynku oraz poddasze. Z budynku ewakuowano łącznie 10 osób, w tym 6 dzieci. W działaniach ratowniczo – gaśniczych trwających 4 h uczestniczyło 5 zastępów Państwowej Straży Pożarnej oraz jednostka Ochotniczej Straży Pożarnej w Grajewie – łącznie 16 strażaków. Straty materialne wyniosły 150 tys. zł., a wartość uratowanego mienia 1 mln zł.

03.11.2014 r. godz. 22.58

Pożar średni w budynku mieszkalnym wielorodzinnym przy ulicy Kolejowej w Grajewie. Częściowemu spaleni uległy dwa mieszkania wraz z wyposażeniem znajdujące się na poddaszu budynku, częściowo klatka schodowa, strych, pokrycie i konstrukcja dachu. W chwili wybuchu pożaru z budynku ewakuowano 29 osób, z których żadna nie odniosła obrażeń. W działaniach ratowniczo – gaśniczych trwających 8 h 58 min. uczestniczyło 6 zastępów Państwowej Straży Pożarnej oraz 3 zastępy Ochotniczej Straży Pożarnej – łącznie 26 strażaków. Straty materialne oszacowano na 200 tys. zł., a wartość uratowanego mienia na 1,5 mln. zł.

25.11.2014 r. godz. 20.12

Pożar średni w budynku mieszkalnym wielorodzinnym przy ulicy Kilińskiego w Szczuczynie. Z mieszkania objętego pożarem strażacy ewakuowali 4 osoby. Starszej osobie udzielono kwalifikowanej pierwszej pomocy na miejscu zdarzenia. Dwa mieszkania znajdujące się na poddaszu oraz całe poddasze zostały całkowicie spalone. Siedem mieszkań w większym lub mniejszym stopniu zostało zalanych wodą. W działaniach ratowniczo – gaśniczych trwających 11 h 18 min. uczestniczyło 7 zastępów Państwowej Straży Pożarnej oraz 7 zastępów Ochotniczych Straży Pożarnych – łącznie 45 strażaków. Straty oszacowano na 350 tys. zł., a wartość uratowanego mienia na 600 tys. zł.

## **MIEJSCOWE ZAGROŻENIA**

03.08.2014 r. godz. 15.05

Utonięcie mężczyzny w jeziorze w okolicach plaży miejskiej w Rajgrodzie. Zgłoszenie o zdarzeniu wpłynęło od naocznego świadka zdarzenia, który jako ostatni widział kąpiącego się mężczyznę. Po przybyciu na miejsce zdarzenia strażaków – nurków rozpoczęto poszukiwania zaginionego mężczyzny metodą wahadłową w miejscu prawdopodobnego utonięcia. Po 30 minutach poszukiwań nastąpiła podmiana 2 nurków. Dalsze działania podwodne prowadzone były przez 3 nurków nadzorowanych przez kierownika robót podwodnych. Po około 2 godzinach poszukiwań odnaleziono mężczyznę w odległości 20 metrów od brzegu i głębokości 4 metrów. Poszkodowanego przekazano lekarzowi PRM, który stwierdził zgon. W działaniach poszukiwawczo – ratowniczych trwających 3 h 10 min. uczestniczyły 3 zastępy Państwowej Straży Pożarnej oraz jednostka Ochotniczej Straży Pożarnej w Rajgrodzie – łącznie 13 strażaków.

#### 17.08.2014 r. godz. 11.30

Wybuch gazu w budynku mieszkalnym wielorodzinnym przy ulicy Henryka Sienkiewicza w Szczuczynie. W wyniku wybuchu gazu w mieszkaniu na III kondygnacji uszkodzone zostało mieszkanie, częściowo ściany na klatce schodowej, strop budynku, nadproża okienne w 2 mieszkaniach, drzwi wejściowe do mieszkań, elewacja zewnętrzna budynku. 3 osoby przebywające w budynku zostały ranne. W działaniach ratowniczych 5 h 52 min. uczestniczyło 5 zastępów Państwowej Straży Pożarnej oraz 2 zastępy Ochotniczej Straży Pożarnej w Szczuczynie – łącznie 20 strażaków. Straty materialne oszacowano na kwotę 200 tys. zł.

#### 19.08.2014 r. godz. 12.11

Zderzenie samochodu ciężarowego Scania do przewozu paliw płynnych i 2 samochodów osobowych (Citroena C3 oraz Forda Fusion) na trasie Szczuczyn – Obrytki (fragment DK 61). W wyniku zderzenia 3 pojazdów 7 osób zostało rannych, w tym 2 dzieci. Strażacy udzielili kwalifikowanej pierwszej pomocy 6 osobom, które następnie przekazali zespołom PRM. W działaniach ratowniczych trwających 5 h 7 min. uczestniczyły 3 zastępy Państwowej Straży Pożarnej i 2 zastępy Ochotniczej Straży Pożarnej w Szczuczynie – łącznie 11 strażaków. Straty materialne wyniosły 120 tys. zł.

#### 20.08.2014 r. godz. 13.30

Wypadek samochodowy na ulicy Szczuki w Szczuczynie (fragment DK 61). Samochód ciężarowy Daf na łotewskich numerach rejestracyjnych uderzył w samochód osobowy Skoda Fabia i zepchnął go pod samochód ciężarowy Volvo. W wyniku czołowego zderzenia samochodu osobowego Skoda Fabia z samochodem ciężarowym Volvo śmierć na miejscu poniósł kierujący autem osobowym. Ciało kierowcy strażacy wydobyli z auta osobowego przy użyciu zestawu narzędzi hydraulicznych. W działaniach ratowniczych trwających 3 h 45 min. uczestniczyły 2 zastępy Państwowej Straży Pożarnej oraz 2 zastępy Ochotniczej Straży Pożarnej w Szczuczynie – łącznie 12 strażaków. Straty oszacowano na kwotę 80 tys. zł.

#### 05.09.2014 r. godz. 06.21

Zderzenie samochodu VW Transporter na łotewskich numerach rejestracyjnych z samochodem ciężarowym Mercedes Atego na trasie Guty – Szczuczyn (fragment DK 61). W wyniku zderzenia pojazdów śmierć na miejscu zdarzenia poniósł kierujący samochodem VW Transporter, a 3 inne osoby podróżujące tym autem zostały ranne. 2 osoby podróżujące samochodem VW Transporter strażacy wydobyli przy użyciu zestawów narzędzi hydraulicznych. W działaniach ratowniczych trwających 4 h uczestniczyły 2 zastępy



Państwowej Straży Pożarnej oraz 1 zastęp Ochotniczej Straży Pożarnej w Szczuczynie – łącznie 12 strażaków. Straty spowodowane wypadkiem wyniosły 50 tys. zł.

29.11.2014 r. godz. 23.39

Zatrucie młodych ludzi spalinami w garażu samochodowym w miejscowości Biebrza gm. Rajgród. Po przybyciu na miejsce zdarzenia i dokonaniu rozpoznania wstępnego ustalono, że w garażu pod samochodem osobowym leży nieprzytomny mężczyzna z zachowanym charczącym oddechem. Strażacy ewakuowali poszkodowanego mężczyznę na zewnątrz garażu i przystąpili do udzielania mu kwalifikowanej pierwszej pomocy. Jednocześnie ustalono, że wewnątrz samochodu osobowego Daewoo Lanos zaparkowanego w garażu znajdują się 3 nieprzytomne dziewczęta, które strażacy również ewakuowali na zewnątrz. W czasie prowadzonej resuscytacji krążeniowo – oddechowej u osób poszkodowanych na miejsce zdarzenia dojeżdżały sukcesywnie zespoły PRM. Po godzinie akcji ratowniczej lekarz koordynator medycznych działań ratowniczych podjął decyzję o transporcie 2 poszkodowanych osób (21 – letniego mężczyzny i 16 – letniej dziewczyny) do szpitala w Grajewie. W pozostałych 2 dziewcząt w wieku 17 lat w dalszym ciągu prowadzono resuscytację, która nie przyniosła oczekiwanych rezultatów i dziewczęta zmarły. W trwających 3 h działaniach ratowniczych uczestniczyły 3 zastępy Państwowej Straży Pożarnej oraz jednostka Ochotniczej Straży Pożarnej w Rajgrodzie – łącznie 12 strażaków.

## **II. FUNKCJONOWANIE KRAJOWEGO SYSTEMU RATOWNICZO - GAŚNICZEGO W POWIECIE GRAJEWSKIM**

Operacyjnym zabezpieczeniem powiatu grajewskiego w zakresie posiadanych sił i środków niezbędnych do ratowania życia, zdrowia, mienia, środowiska oraz ograniczania, usuwania i likwidacji potencjalnych zagrożeń i ich skutków zajmuje się przede wszystkim Komenda Powiatowa Państwowej Straży Pożarnej w Grajewie oraz jednostki Ochotniczych Straży Pożarnych włączone do Krajowego Systemu Ratowniczo - Gaśniczego.

### **1. SIŁY I ŚRODKI KOMENDY POWIATOWEJ PSP W GRAJEWIE.**

Obecnie Komenda dysponuje między innymi:

#### **1.1. Powiatowym Stanowiskiem Kierowania (pełniącym także funkcję Centrum Zarządzania Kryzysowego Starosty Grajewskiego, Burmistrza Miasta Grajewa i Wójta Gminy Grajewa) koordynującym działania ratownicze, zlokalizowanym w siedzibie tut. Komendy, posiadającym:**

- a) cyfrowe łącze alarmowe dla numerów 998, 112;
- b) centralę cyfrową obsługującą łączność telefoniczną (TP S.A., sieci MSWiA i GSM);
- c) łączność radiową (z PSP, OSP, Lotniczym Pogotowiem Ratunkowym i Lasami Państwowymi);
- d) centralny UPS o mocy 30 kVA oraz zasilanie awaryjne z agregatu prądotwórczego o mocy 60 kVA, które jest uruchamiane automatycznie w przypadku zaniku napięcia w instalacji elektrycznej;
- e) zautomatyzowany system ogłaszania i alarmowania zastępów JRG;
- f) zautomatyzowany system selektywnego alarmowania jednostek OSP KSRG;

- g) zautomatyzowany system otwierania bram garażowych w przypadku ogłoszenia alarmu do wyjazdu zastępu do działań ratowniczych;
- h) system lokalizacji pojazdów z przekazywaniem informacji statusowych;
- i) techniczne urządzenia rejestrowania rozmów i przekazywania danych;
- j) system monitorowania pomieszczeń i terenu Komendy;
- k) komputerowe bazy danych Systemu Wspomagania Decyzji oraz niezbędną dokumentację operacyjną (podstawową i pomocniczą).

## **1.2. Jednostką Ratowniczo-Gaśniczą dysponującą:**

- a) ciężkim samochodem ratowniczo - gaśniczym Renault Kerax GCBA 8/50 (2003 r.);
- b) średnim samochodem ratowniczo - gaśniczym Renault Midlum GBA 2,5/24/2 (2008 r.);
- c) średnim samochodem ratowniczo-gaśniczym Renault Midlum GBA 2,5/24/2 4x4 (2009 r.);
- d) samochodem ratownictwa wysokościowego MAN SHD - 25 (2008 r.);
- e) samochodem ratownictwa technicznego - Iveco GLBA-Rt 1/1,2/50 (2002 r.);
- f) samochodem ratownictwa wodnego – Renault Midlum SRW (2011 r.);
- g) 2 lekkimi samochodami operacyjnymi: SLOp Skoda Octavia III (2014 r.), SLOp Nissan Pickup (2004 r.);
- h) lekkim samochodem kwatermistrzowskim SLKw Opel Vivaro (2005 r.);
- i) agregatem pompowym AP 8000/8 (2004 r.);
- j) agregatem prądotwórczym przewoźnym 80 kW (2010 r.);
- k) łodzią hybrydową z silnikiem (2010 r.);
- l) łodzią aluminiową z silnikiem (1998 r.);
- m) podstawowym sprzętem specjalistycznym niezbędnym do prowadzenia działań ratowniczo – gaśniczych, a są to m.in:  
dwa ciężkie zestawy narzędzi hydraulicznych do ratownictwa technicznego, poduszki pneumatyczne, aparaty powietrzne, ubrania gąszone, zestawy medyczne, zestawy uszczelniające, motopompy do wody czystej i brudnej, pompa turbinowa, agregaty prądotwórcze przenośne, sprzęt do pomiaru stężenia gazów niebezpiecznych, pompy beczkowe do cieczy niebezpiecznych, skimer, wentylatory do usuwania dymów pożarowych, kamera termowizyjna, piły do ciecienia drewna, piły ratownicze, piły do ciecienia stali i betonu.

## **2. SIŁY I ŚRODKI OSP KSRG POWIATU GRAJEWSKIEGO**

Obecnie na terenie powiatu grajewskiego operacyjnie funkcjonują 34 jednostki Ochotniczej Straży Pożarnej (w ewidencji ogólnej jest 40 jednostek). Jednostki Ochotniczej Straży Pożarnej typu S zrzeszają łącznie 722 strażaków, w tym:

- a) 8 jednostek OSP włączonych w struktury KSRG (357 strażaków): w tym: S5 – 1, S4 - 2, S2 – 3, S1 - 2;
- b) 13 jednostek OSP typu „S” (365 strażaków), w tym S2 – 2 oraz S1 - 11;
- c) 13 jednostek OSP typu „M” (266 strażaków).

W Gminie Grajewo są włączone 3 jednostki OSP do KSRG, w gminie Radziłów znajdują się 2 jednostki Ochotniczej Straży Pożarnej włączone do Krajowego Systemu Ratowniczo - Gaśniczego, a w pozostałych 3 gminach po jednej OSP. Jednostki te stanowią trzon zabezpieczenia operacyjnego gminy, a także terenu powiatu grajewskiego.

Trzy zastępy z jednostek OSP KSRG są włączone do Plutonu Gaśniczego Grajewo w ramach Wojewódzkiego Odvodu Operacyjnego Krajowego Systemu Ratowniczo-Gaśniczego są to następujące Zastępy:

- GCBA 5/32 OSP Białaszewo,
- GCBA 5/32 OSP Szczuczyn,
- GBA 2,6/24 OSP Radziłów.

### WYKAZ SAMOCHODÓW ZNAJDUJĄCYCH SIĘ NA WYPOSAŻENIU JEDNOSTEK OSP KSRG

<i>Gmina</i>	<i>Nazwa OSP</i>	<i>Typ</i>	<i>Rodzaj samochodu</i>	<i>Typ samochodu</i>	<i>Rok produkcji</i>
Grajewo	Białaszewo	S-1	GCBA 5/32	Mercedes AXOR gaśniczy	2012
	Boczki-Świdrowo	S-2	GBA 1,2/16	Mercedes 1019 AF gaśniczy	1982
			SLKw	Ford Transit	2009
	Ciemnoszyje	S-1	GBA 2,5/24	Mercedes ATEGO gaśniczy	2012
Radziłów	Radziłów	S-2	GBA 2,6/24/3	Mercedes ATEGO gaśniczy	2011
			SLRt	Ford Transit specjalny	2011
	Klimaszewnica	S-2	GBA 2,5/16	Star 244 gaśniczy	1981
			GLBA-Rt 1/8	Iveco gaśniczy	2011
Rajgród	Rajgród	S-4	GBA 2,5/16	Magirus gaśniczy	1981
			GLBM 0,4	NISSAN	2001
			GLBA-Rt 1/8	Iveco gaśniczy	2011
			GLM 8/8	Żuk A-15 gaśniczy	1983
Szczuczyn	Szczuczyn	S-5	GCBA 5/32	Mercedes AXOR gaśniczy	2012
			GBA-Rt 2/20	Mercedes gaśniczy	1999
			GLM 8/8	VW T-4 gaśniczy	1993
			SLOp	Opel Astra II	2002
			GBA 2,5/16	Star 244 L gaśniczy	1980
Wąsosz	Wąsosz	S-4	GBA 2/28/3	Steyr gaśniczy	1997
			GCBA 6/32	Jelcz 004 gaśniczy	1986
			GLBA-Rt	Ford Transit specjalny	2012
			MIKROBUS	Lublin III specjalny	1999

## WIEK SAMOCHODÓW EKSPLOATOWANYCH PRZEZ JEDNOSTKI OSP

Wiek samochodu	Typ samochodu						RAZEM				
	ciężkie		średnie		specjalne, operacyjne, lekkie						
	jednostki w KSRG	inne	jednostki w KSRG	inne	jednostki w KSRG	inne	jednostki w KSRG (ilość / %)		inne (ilość / %)		Łącznie (%)
do 10 lat	2	-	2	-	5	2	9	42,85	2	14,30	31,45
od 11 do 20 lat	-	-	2	-	3	2	5	23,80	2	14,30	20,00
od 21 do 30 lat	1	2	-	2	1	-	2	9,55	4	28,55	17,10
powyżej 31 lat	-	1	4	3	1	2	5	23,80	6	42,85	31,45
RAZEM	3	3	8	5	10	6	21	100	14	100	100
ŚREDNI WIEK	11	33	21	30	11	19					

Średni wiek eksploatowanych pojazdów pożarniczych w jednostkach włączonych w struktury Krajowego Systemu Ratowniczo-Gaśniczego wynosi około 14 lat, natomiast w jednostkach poza KSRG 27 lat. Niezbędna jest sukcesywna wymiana pojazdów pożarniczych na młodsze o znacznie lepszych parametrach taktyczno-operacyjnych, zwłaszcza w jednostkach będących w systemie KSRG i stanowiących podstawę zabezpieczenia operacyjnego gminy i powiatu.

Obserwując stopień przygotowania operacyjno-technicznego jednostek Ochotniczych Straży Pożarnych włączonych w struktury Krajowego Systemu Ratowniczo-Gaśniczego w ciągu minionego dziesięciolecia możemy zaobserwować znaczną poprawę w wyposażeniu sprzętowym tych jednostek tj.:

- a) wszystkie jednostki włączone do KSRG posiadają podstawowy sprzęt, wyposażenie i umundurowanie specjalne do prowadzenia działań ratowniczo – gaśniczych;
- b) siedem z ośmiu jednostek posiada system selektywnego alarmowania;
- c) większość jednostek wyposażona jest w sprzęt specjalistyczny zgodnie z ustalonym normatywem, w tym m.in.: aparaty nadciśnieniowe ochrony dróg oddechowych, motopompy pływające i szlamowe, agregaty prądotwórcze, radiotelefony, piły do betonu i stali, pilarki do drewna, zestawy PSP R1;
- d) wszystkie jednostki posiadają hydrauliczne zestawy ratownictwa drogowego.

Wykaz podstawowego sprzętu ratowniczo-gaśniczego posiadanego przez jednostki OSP KSRG zawarto w poniższej tabeli.

### WYKAZ POSIADANEGO SPRZĘTU PRZEZ JEDNOSTKI OSP KSRG

(zgodnie z wykazem sprzętu SWD na dzień 22.01.2015 r.)

Nazwa OSP	Motopompy			Radiotelefony			Zestaw hydrauliczny rat. drogowego	Pila do betonu i stali	Pilarki do drewna	Aparaty ODO	Ubrania ochronne żaroodporne	Odzież specjalna (ubranie, rękawice, kominiarka, buty)	Helmy CALISIA AK/10 (posiadające ważny atest)	Zestawy PSP RI	Agregat prądotwórczy	Środek pianotwórczy (l)	(1- jest, 0 – niema) Selektywne alarmowanie
	M8/8	plywajace	sztamowe	samochodowe	nasobne	bazowe											
Białaszewo	1	1	1	1	5	1	1	1	3	4	0	8	14	1	2	0	1
Boczki-Świdrowo	2	1	1	1	4	0	1	0	1	4	0	8	12	1	1	0	0
Ciemnoszyje	1	1	1	1	6	1	1	1	3	4	0	10	9	1	1	0	1
Klimaszewnica	1	1	1	2	4	1	1	0	2	4	0	7	9	1	2	0	1
Radziłów	1	1	1	2	6	1	2	2	2	6	0	7	10	2	2	0	1
Rajgród	1	2	1	3	5	1	2	2	4	6	0	12	16	1	3	0	1
Szczuczyn	2	2	2	3	8	1	2	1	3	6	0	11	22	2	4	800	1
Wąsosz	2	1	1	4	7	1	1	1	3	4	0	9	13	1	2	0	1
<b>Razem</b>	<b>11</b>	<b>10</b>	<b>9</b>	<b>17</b>	<b>45</b>	<b>7</b>	<b>11</b>	<b>8</b>	<b>22</b>	<b>38</b>	<b>0</b>	<b>72</b>	<b>105</b>	<b>10</b>	<b>17</b>	<b>800</b>	<b>7</b>

Największe braki w wyposażeniu jednostek OSP KSRG występują w zakresie:

- normatywnej ilości środka pianotwórczego;
- środków do usuwania pozostałości substancji ropopochodnych po wypadkach drogowych (sorbenty i neutralizatory);
- normatywnego wyposażenia w pilarki do betonu i stali i innego sprzętu (pojedyncze przypadki);
- normatywnego wyposażenia w uzbrojenie osobiste strażaka (pas strażacki, toporek strażacki, podpinka linkowa, zatrzaśnik).

W najbliższym okresie czasu niezbędny jest zakup spalinowych pił ratowniczych. W pierwszej kolejności na wyposażenie jednostek OSP KSRG. O ile sytuacja w jednostkach

Krajowego Systemu Ratowniczo-Gaśniczego jest bardzo dobra, tak w pozostałych jednostkach typu „S” (posiadających samochody pożarnicze) jest znacznie gorsza. Niektóre z samochodów będących w dyspozycji tych jednostek nie spełniają podstawowych kryteriów dla samochodów pożarniczych, występują także znaczne braki w zakresie umundurowania, obuwia, uzbrojenia osobistego, drabin pożarniczych, aparatów ochrony dróg oddechowych. W kilku jednostkach jest niewystarczająca liczba kierowców pojazdów pożarniczych, którzy posiadają uprawnienia do prowadzenia pojazdów uprzywilejowanych, tzn. zezwolenia wydane przez właściwego starostę potwierdzające spełnienie wymagań w zakresie badań lekarskich i psychologicznych zgodnie z *art. 109 Ustawy z dnia 5 stycznia 2011 r. o kierujących pojazdami* (/t.j. *D.U. 2011 Nr 30, poz. 151 ze zm.*). Ponadto nie wszyscy strażacy posiadają badania lekarskie, które uprawniają do udziału w akcjach ratowniczych.

### WYSZKOLENIE JEDNOSTEK OSP KSRG

Jednostka	liczba strażaków przeszkolonych*					
	szeregowcy OSP	naczelnicy OSP	dowódcy OSP	operatorzy sprzętu OSP	z zakresu ratownictwa technicznego	ratownicy medyczni
Białaszewo	22	-	6	4	3	2
Boczki-Świdrowo	31	-	7	3	6	10
Ciemnoszyje	20	-	7	2	8	2
Klimaszewnica	5	2	0	2	6	-
Radziłów	12	6	5	2	6	4
Rajgród	11	3	-	-	7	6
Szczuczyn	36	8	10	5	15	11
Wąsosz	9	2	-	-	6	2
<b>RAZEM</b>	<b>146</b>	<b>21</b>	<b>35</b>	<b>18</b>	<b>57</b>	<b>37</b>

\* według systemu szkolenia członków Ochotniczych Straży Pożarnych biorących bezpośredni udział w działaniach ratowniczych zatwierdzonego przez KG PSP w 2006 r.

Zgodnie z wytycznymi Komendy Głównej PSP konieczne jest ciągle doszkalanie strażaków Ochotniczych Straży Pożarnych, celem osiągnięcia w poszczególnych jednostkach OSP KSRG stanów wyszkolenia wymaganych w Procedurze P-23, a także uchwałach Zarządu Głównego ZOSP RP. Ponadto należy także doszkalać strażaków w zakresie obsługi sprzętu specjalistycznego oraz szkoleniach w zakresie bezpieczeństwa i higieny pracy.

Braki w wyszkoleniu OSP KSRG do osiągnięcia minimalnych stanów wyszkolenia:

- szkolenie podstawowe dwuetapowe – 12;
- naczelnicy OSP – 6;
- dowódcy OSP – 6;
- ratownicy medyczni kpp – 8;
- specjalistyczne kierowców - konserwatorów – 9;
- komendantów gminnych – 4.

### ILOŚĆ DZIAŁAŃ PROWADZONYCH PRZEZ JEDNOSTKI OSP

Rok	Ilość działań prowadzonych przez jednostki OSP wspólnie z JRG		Ilość działań OSP prowadzonych samodzielnie
	OSP KSRG	OSP inne	
2013	71	28	KSRG -345 / INNE - 93
2014	127	43	KSRG 160 / INNE 41
<b>Różnica</b>	<b>+56</b>	<b>+15</b>	<b>-185 / -52</b>

### UDZIAŁ STRAŻAKÓW, ZAŁÓG JEDNOSTKI RATOWNICZO-GAŚNICZEJ, OCHOTNICZYCH STRAŻY POŻARNYCH

Rok	Załogi			Osoby			Załogi razem	Osoby razem
	JRG	OSP KSRG	OSP inne	JRG	OSP KSRG	OSP inne		
2013	455	356	204	1509	908	346	1015	2763
2014	530	299	88	1725	923	253	917	2901
<b>różnica</b>	<b>+84</b>	<b>-54</b>	<b>-116</b>	<b>+240</b>	<b>+21</b>	<b>-93</b>	<b>-86</b>	<b>+168</b>

### Szczegółowy udział poszczególnych jednostek Ochotniczych Straży Pożarnych w zdarzeniach za rok 2014

Lp.	Gmina	Miejscowość / siedziba jednostki /	Jednostka  w KSRG:  1 - TAK, 0 - Nie	Rodzaj prowadzonych działań						Ogółem	
				Pożary		Miejscowe zagrożenia		Alarmy fałszywe			
				Na terenie wł. dział.	Pozostały teren	Na terenie wł. dział.	Pozostały teren	Na terenie wł. dział.	Pozostały teren	Na terenie wł. dział.	Pozostały teren
1	4	5	7	8	9	10	11	12	13	14	15
1.	Grajewo	Białaszewo	1	9	0	9	0	0	0	18	0
2.		Ciemnoszyje	1	8	0	6	0	0	0	14	0
3.		Grajewo	0	9	6	6	1	0	0	15	7
4.		Boczki- Świdrowo	1	5	0	48	0	0	0	53	0
5.		Ruda	0	0	1	0	0	0	0	0	1
6.		Toczyłowo	0	0	0	0	0	0	0	0	0
7.		Wierzbowo	0	2	3	1	33	0	0	3	36
8.		Flesze	M	0	0	0	0	0	0	0	0
9.		Kapice	M	0	0	0	0	0	0	0	0
10.		Łojki	M	0	0	0	0	0	0	0	0
11.		Szymany	M	0	0	0	0	0	0	0	0
12.		Białogrądy	M	0	0	0	0	0	0	0	0
13.	Rajgród	Rajgród	1	9	4	46	0	0	0	55	4

14.		Woźnawieś	0	5	0	2	1	0	0	7	1
15.		Rydzewo	0	1	0	1	0	0	0	2	0
16.		Belda	M	0	0	0	0	0	0	0	0
17.		Miecieze	M	0	0	0	0	0	0	0	0
18.		Kosiły	M	0	0	0	0	0	0	0	0
19.	Radziłów	Radziłów	1	8	0	14	0	1	0	23	0
20.		Klimaszewnica	1	1	0	4	0	1	0	6	0
21.		Ślucz	0	0	0	0	0	0	0	0	0
22.		Glinki	M	0	0	0	0	0	0	0	0
23.	Szczuczyn	Szczuczyn	1	33	0	61	0	1	0	95	0
24.		Bęckowo	0	0	0	0	0	0	0	0	0
25.		Niedźwiadna	0	2	0	0	0	0	0	2	0
26.		Bzury	M	0	0	0	0	0	0	0	0
27.		Danowo	M	0	0	0	0	0	0	0	0
28.		Nieckowo	0	3	0	0	0	0	0	3	0
29.	Wąsosz	Wąsosz	1	12	0	11	0	1	0	24	0
30.		Ławsk	0	2	0	0	0	0	0	2	0
31.		Kędziorowo	0	0	0	0	0	0	0	0	0
32.		Żebry	0	2	0	3	0	0	0	5	0
33.		Bukowo	M	0	0	0	0	0	0	0	0
34.		Nieciki	M	0	0	0	0	0	0	0	0
Razem w powiecie			8	111	14	212	35	4	0	327	49

### UDZIAŁ W LIKWIDACJI ZDARZEŃ SŁUŻB WSPÓLDZIAŁAJĄCYCH, ĆWICZENIA

SŁUŻBA WSPÓLDZIAŁAJĄCA	Razem (pożary + miejscowe zagr.)				Ćwiczenia			
	Ilość interwencji		Osoby		Ilość (udział służb)		Osoby	
	Rok 2013	Rok 2014	Rok 2013	Rok 2014	Rok 2013	Rok 2014	Rok 2013	Rok 2014
Policja	297	230	604	805	1	2	4	10
Państwowe Ratownictwo Medyczne	114	120	350	423	1	2	3	6
Pogotowie Energetyczne	11	27	22	51	-	-	-	-
Pogotowie Gazowe	0	0	0	0	-	-	-	-
Służby Leśne	2	10	2	14	1	2	15	15
Wojsko	0	2	0	4	-	-	-	-
Straż Miejska	4	0	8	0	-	-	-	-
Inne Służby	106	161	327	426	1	2	15	15

**UWAGA:** Inne Służby – Związek Strzelecki „Strzelec” – Jednostka Strzelecka 1011 Grajewo

W ramach doskonalenia realizacji zadań ratowniczych oraz gaszenia pożarów celem zgrania współdziałania jednostek ochrony przeciwpożarowej i innych podmiotów tworzących



system, lub współdziałających z systemem na szczeblu powiatu zorganizowano i uczestniczono w ubiegłym roku w następujących ćwiczeniach:

- dowódczo – sztabowe z epizodem praktycznym na terenie zakładu PFLEIDERER Grajewo S.A.,
  - dowódczo – sztabowe z epizodem praktycznym na obszarach leśnych Nadleśnictwa Rajgród w leśnictwie Bełda połączone z działaniami na akwenie Jeziora Rajgrodzkiego,
  - 12 ćwiczeniach na obiektach na terenie powiatu grajewskiego,
- Poza tym funkcjonariusze z KP PSP w Grajewie uczestniczyli następujących przedsięwzięciach:
- pracy sztabu podczas ćwiczeń ratowniczych wydzielonych sił i środków Kompani Gaśniczej „Białystok” COO, pod kryptonimem „ZAGŁOBA 2014” przeprowadzonych na terenie Nadleśnictwa Bielsk,
  - międzywojewódzkich ćwiczeniach ratowniczych „Narew 2014”, które odbyły się na terenie powiatów białostockiego i augustowskiego, gdzie ćwiczyli strażacy z Specjalistycznej Grupy Ratownictwa Wodno - Nurkowego „BIEBRZA” oraz uczestniczono w pracach sztabu,
  - akcji „Plaża 2014” podczas której dokonano lustracji 10 kąpielisk,
  - w IV Podlaskich Manewrach Ratownictwa Medycznego „Wigry 2014”, które odbyły się w Gawrych Ruda,
  - zamontowanie 138 sztuk (w tym 22 przez OSP) czujek dymowych i 1 czujki tlenu węgla w ramach akcji „Czujka w każdym domu”,
  - w 3 ćwiczeniach ewakuacyjnych w Szpitalu Ogólnym w Grajewie, Szkole Podstawowej w Klimaszewnicy i w Radziłowie,
  - w dwóch szkoleniach z zakresu funkcjonowania ratownictwa wodno – nurkowego na terenie województwa podlaskiego przeprowadzonych w Rajgrodzie,
  - w naradzie pionu operacyjnego województwa podlaskiego odbytej w Rajgrodzie,
  - w naradzie funkcyjnych prowadzących sprawy operacyjne przeprowadzonej w Białymstoku,
  - 3 – krotnie zorganizowano pobieranie krwi w ramach akcji Ognisty Ratownik Gorąca Krew.

Popularyzowano ochronę przeciwpożarową wśród społeczeństwa poprzez:

- przeprowadzenie 2 pogadań na temat bezpieczeństwa podczas wypoczynku zimowego (wspólnie z Policją),
- przeprowadzono 8 pogadań na temat bezpieczeństwa pożarowego,
- odbyto 17 zajęć szkoleniowe z zakresu udzielania pierwszej pomocy przedmedycznej, z czego 11 krotnie wspólnie z Policją, dwukrotnie wspólnie z PIP i KRUS i raz z PSSE.
- 22 razy przeprowadzono pokazy sprzętu ratowniczego połączone z prezentowaniem technik ratowniczych i omówieniem zasad bezpieczeństwa np. podczas finału Wielkiej Orkiestry Świątecznej Pomocy, Akcji Plaża 2014, Pikniku Familijnego. Podczas niektórych współpracowano z Policją, PRM i Białostockim WOPR.

Uczestniczono w następujących zawodach sportowych:

- Wojewódzkim Turnieju Strażaków w Piłce Siatkowej,
- Turnieju o Puchar Podlaskiego Komendanta Wojewódzkiego PSP w tenisie Stołowym,
- XV Wojewódzkich Mistrzostwach w Sporcie Pożarniczym województwa podlaskiego,
- IX Podlaskim Turnieju w Drabinie Hakowej w Białymstoku,
- IV Mundurowe Manewry „Zdobywanie Jednostki” (I miejsce kategoria Pompa, I miejsce w ogólnej klasyfikacji),
- Turnieju w Halowej Piłce Nożnej o Puchar Podlaskiego Komendanta Wojewódzkiego PSP,
- rozgrywkach Ligia zakładowej w piłkę halową,

- VI Mistrzostwach Polski TFA Poland 2014 przeprowadzonych w Toruniu,
- IV Turnieju Piłkarskim o Puchar Przewodniczącego Zarządu Terenowego NSZZ Policjantów przy KPP w Grajewie,
- 7. Mistrzostwach Polski Leśników w Piłce siatkowej przeprowadzonych w Rajgrodzie.
- udzielono pomocy przy przeprowadzeniu „XVI Międzynarodowego Ulicznego Biegu Wilka”.

Strażacy podwyższali swoje kwalifikacje specjalistyczne poprzez uczestnictwo w następujących kursach i szkoleniach:

- jeden strażak odbył szkolenie n.t. „Prąd elektryczny, a zagrożenia dla strażaków”,
  - dwóch funkcjonariuszy ukończyło kurs nauczycieli praktycznej nauki zawodu,
  - jeden strażak ukończył szkolenie dla sędziów międzynarodowych zawodów pożarniczych w Brześciu,
  - jeden funkcjonariusz ukończył szkolenie sędziów zawodów sportowo – pożarniczych wg. regulaminów CTIF, w tym szkoleniu uczestniczyli również druhowie OSP po jednej osobie z Szczuczyna i Boczek - Świdrowo,
  - 42 osoby odbyły szkolenie w zakresie profilaktyki poekspozycyjnej wirusów HIV i HCV.
  - dwóch funkcjonariuszy brało udział w kursie fizjopatologii nurkowania,
  - trzy osoby uzyskały uprawnienia w zakresie napełniania zbiorników ciśnieniowych,
  - dwóch strażaków ukończyło szkolenie nurkowania w skafandrach suchych,
  - jedna osoba ukończyła kurs nurkowania przy użyciu mieszanin oddechowych Nitrox,
  - jeden funkcjonariusz ukończył szkolenie nurkowania na poziomie średnim,
  - dwóch strażaków odbyło szkolenie hakowego sygnalisty uprawniającego do wykonywania zadań podczas transportu materiałów i innych przedmiotów za pomocą żurawi samojezdnych,
  - jeden strażak ukończył kurs młodszych nurków,
  - dwóch strażaków ukończyło szkolenie w zakresie konserwacji automatów do nurkowania Posejdon i Aqua Lung,
  - jeden strażak ukończył kurs nurków kierujących pracami podwodnymi,
  - jeden funkcjonariusz ukończył kurs nurka,
  - 4 strażaków ukończyło szkolenie w zakresie obsługi agregatów prądotwórczych i urządzeń elektroenergetycznych do 1 kV oraz 1 osoba przedłużyła kwalifikacje w tym zakresie.
- Prowadzono prace remontowe w obiektach JRG polegające:
- usuwaniu ubytków tynku w garażu,
  - układanie kostki brukowej z placu Komendy Powiatowej,
  - malowanie wspinalni.

**W RAMACH WŁAŚCIWEGO PRZYGOTOWANIA JEDNOSTEK OSP DO  
DZIAŁAŃ RATOWNICZYCH ZORGANIZOWANO LUB**

## WSPÓŁORGANIZOWANO I PRZEPROWADZONO NASTĘPUJĄCE SZKOLENIA DLA CZŁONKÓW OSP

1. Przeprowadzono naradę roboczą z funkcyjnymi OSP i pracownikami urzędów miast i gmin prowadzących sprawy ochrony ppoż.
2. W ramach właściwego przygotowania OSP do realizacji zadań ratowniczych przeprowadzono szkolenie doskonalące w zakresie kierowania ruchem drogowym podczas prowadzenia działań ratowniczo-gaśniczych. W szkoleniu tym uczestniczyło łącznie 105 strażaków OSP.
3. Przeprowadzono dwukrotnie szkolenie podstawowe strażaków OSP zakończone egzaminem praktycznym w komorze dymowej. Szkolenie to ukończyło łącznie – 49 druhów.
4. Zorganizowano i przeprowadzono przy współpracy z Wojewódzkim Ośrodkiem Szkolenia w Łapach szkolenie z zakresu współdziałania z SP ZOZ Lotnicze Pogotowie Ratunkowe. Szkolenie to ukończyło 28 strażaków.
5. Szkolenie z zakresu udzielania kwalifikowanej pierwszej pomocy ukończyło 19 druhów z jednostek OSP powiatu grajewskiego.
6. Przedstawiciele KP PSP w Grajewie uczestniczyli w 27 zebraniach sprawozdawczo – wyborczych OSP powiatu grajewskiego.
7. Zastęp z OSP KSRG w Boczkiach-Świdrowo i Szczuczynie uczestniczył w IV Podlaskich Manewrach Ratownictwa Medycznego „WIGRY 2014”.
8. Młodzieżowa Drużyna Pożarnicza z OSP Wierzbowo (drużyna dziewcząt) oraz Młodzieżowa Drużyna Pożarnicza z OSP Ruda (drużyna mieszana) uczestniczyła w VIII Wojewódzkich Zawodach Młodzieżowych Drużyn Pożarniczych.
9. Dwie drużyny OSP z powiatu grajewskiego: OSP Białaszewo (męska drużyna pożarnicza) oraz OSP Ciemnoszyje (kobieca drużyna pożarnicza) uczestniczyły w Wojewódzkich Zawodach Sportowo – Pożarniczych Ochotniczych Straży Pożarnych.
10. Trzech strażaków OSP ukończyło szkolenie sędziów zawodów sportowo-pożarniczych wg regulaminów CTIF.

**Zestawienie osób przeszkolonych przedstawia poniższa tabela.**

Nazwa jednostki	Szkolenie Podstawowe strażaka OSP	Szkolenie z kpp	Szkolenie z zakresu współpracy z SP ZOZ LPR	Szkolenie z zakresu kierowania ruchem drogowym	Ogólna liczba przeszkolonych
OSP KSRG Białaszewo	-	2	-	4	6
OSP Boczki - Świdrowo	2	4	6	10	22
OSP KSRG Ciemnoszyje	2	2	1	2	7
OSP KSRG Rajgród	4	1	-	2	7
OSP KSRG Radziłów	1	4	3	7	15
OSP KSRG Klimaszewnica	2	-	3	7	12
OSP KSRG Szczuczyn	7	4	-	20	31
OSP KSRG Wąsosz	-	2	3	3	8
OSP Grajewo	6	-	-	7	13
OSP Niedźwiadna	2	-	-	5	7
OSP Bęckowo	3	-	-	6	9
OSP Nieckowo	2	-	-	2	4
OSP Bzury	9	-	-	8	17

OSP Ruda	2	-	-	1	3
OSP Wierzbowo	2	-	-	6	8
OSP Miecze	1	-	-	-	1
OSP Rydzewo	1	-	-	2	3
OSP Woznawieś	3	-	-	4	7
OSP Kędziorowo	-	-	4	-	4
OSP Żebry	-	-	5	6	11
OSP Ławsk	-	-	3	3	6
<b>RAZEM</b>	<b>49</b>	<b>19</b>	<b>28</b>	<b>105</b>	<b>201</b>

***W ramach współpracy z OSP przeprowadzono następujące zadania:***

1. Koordynacja funkcjonowania krajowego systemu ratowniczo – gaśniczego na poziomie gminy odbywa się poprzez tzw. opiekunów gmin, którzy współpracują z zarządami miejsko – gminnymi OSP oraz zespołami zarządzania kryzysowego;
2. Zorganizowano naradę roboczą z przedstawicielami służb współdziałających, na której podsumowano działalność w 2013 r. i przedstawiono plany na 2014 r.;
3. Funkcjonariusze Komendy Powiatowej PSP uczestniczą w Gminnych Turniejach Wiedzy Pożarniczej na szczeblu gmin i powiatu;
4. Powołano komisję sędziowską do Gminnych Zawodów Sportowo – Pożarniczych jednostek OSP z terenu gminy Szczuczyn i Grajewo;
5. Do wszystkich zarządów miejsko – gminnych OSP przekazywane są czasopisma i miesięczniki o tematyce pożarniczej;
6. Przedstawiciele Komendy Powiatowej PSP uczestniczą w zebraniach sprawozdawczych i sprawozdawczo – wyborczych jednostek OSP;
7. Poszczególne komórki organizacyjne Komendy Powiatowej PSP ukierunkowują jednostki OSP KSRG oraz zarządy tych jednostek do właściwego wydatkowania dotacji oraz wskazują jaki sprzęt należy kupować w pierwszej kolejności;
8. Koordynowano działania zmierzających do wycofania z eksploatacji samochodów OSP, które nie nadają się do dalszej eksploatacji w gminie Szczuczyn, Wąsosz i Rajgród;
9. Przeprowadzono łącznie 16 inspekcji gotowości operacyjnej jednostek OSP w KSRG;
10. We wszystkich jednostkach OSP typu S przeprowadzono jesienne przeglądy pojazdów i sprzętu pożarniczego w ramach przygotowania operacyjno – technicznego do działań ratowniczo-gaśniczych;
11. Przeprowadzono IV Powiatowe Zawody Sportowo-Pożarnicze Młodzieżowych Drużyn Pożarniczych z terenu powiatu grajewskiego. W zawodach uczestniczyło 3 drużyny chłopców i mieszane oraz dwie drużyny dziewcząt.

### **III. ZAGADNIENIA KWATERMISTRZOWSKO-FINANSOWE**

### 1.Dochody państwa:

Paragraf	Wyszczególnienie	Plan	Wykonanie	Wykonanie %
<b>0970</b>	Wpływy z różnych dochodów	2 000,00	856,60	42,83
<b>0690</b>	Upomnienia	0,00	8,80	0
<b>0750</b>	Wynajem	0,0	3 000,00	0

Źródła dochodów:

- rozliczenia z lat ubiegłych, prowizja z należnej płatności od U.S.
- sprzedaż składników majątku Komendy,
- wynajem pomieszczeń Komendy.

### 2. Dochody powiatu:

Paragraf	Wyszczególnienie	Plan	Wykonanie	Wykonanie %
<b>0920</b>	Odsetki bankowe	3 000,00	1 900,17	63,34

Źródła dochodów:

- odsetki bankowe od środków na bieżącym rachunku bankowym .

### 3. Szczegółowa informacja z wykonania wydatków budżetowych w 2014 rok.

Paragraf	Nazwa paragrafu	Plan	Wykonanie	Wykonanie %
<b>3030</b>	Różne wydatki na rzecz osób fizycznych	615,00	615,00	100,00
<b>3070</b>	Wydatki osobowe nie zaliczane do uposażenia.	124 487,00	124 484,25	100,00
<b>4010</b>	Wynagrodzenia osobowe pracowników	44 601,00	44 600,74	100,00
<b>4020</b>	Wynagrodzenia osobowe członków korpusu służby cywilnej.	42 951,00	42 950,56	100,00
<b>4040</b>	Dodatkowe wynagrodzenie roczne	8 433,00	8 432,93	100,00
<b>4050</b>	Uposażenie żołnierzy zawodowych i nadterminowych oraz funkcjonariuszy.	2 049 367,00	2 049 366,37	100,00
<b>4060</b>	Pozostałe należności żołnierzy zawodowych. i nadterminowych oraz funkcjonariuszy.	303 789,00	303 787,57	100,00
<b>4070</b>	Dodatkowe uposażenie roczne dla żołnierzy zawodowych i nagrody roczne dla funkcjonariuszy	168 582,00	168 581,24	100,00
<b>4080</b>	Uposażenia i świadczenia pieniężne wypłacane przez okres roku żołnierzom i funkcjonariuszom zwolnionym ze służby.	0,00	0,00	0,00
<b>4110</b>	Składki na ubezpieczenie społeczne	16 141,00	16 140,59	100,00
<b>4120</b>	Składki na Fundusz Pracy	2 175,00	2 174,00	100,00

<b>4170</b>	Wynagrodzenia bezosobowe	5 000,00	5 000,00	0,00
<b>4180</b>	Równoważniki. pieniężne. i ekwiwalenty. dla żołnierzy zawodowych. i funkcjonariuszy.	83 742,00	83 741,44	100,00
<b>4210</b>	Zakup materiałów i wyposażenia	134 276,00	134 271,22	100,00
<b>4220</b>	Zakup środków żywności	178,00	177,14	100,00
<b>4260</b>	Zakup energii	81 294,00	81 292,02	100,00
<b>4270</b>	Zakup usług remontowych	38 805,00	38 804,70	100,00
<b>4280</b>	Zakup usług zdrowotnych	12 090,00	12 088,75	100,00
<b>4300</b>	Zakup usług pozostałych	50 625,00	50 622,47	100,00
<b>4350</b>	Zakup usług dostępu do sieci Internet	2 328,00	2 328,00	100,00
<b>4360</b>	Opłaty z tytułu zakupu usług telekomunikacyjnych telefonii komórkowej	3 237,00	3 236,83	100,00
<b>4370</b>	Opłaty z tytułu zakupu usług telekomunikacyjnych telefonii stacjonarnej	2 722,00	2 721,52	100,00
<b>4410</b>	Podróże służbowe	2 192,00	2 192,00	100,00
<b>4430</b>	Różne opłaty i składki	26 800,00	26 800,00	100,00
<b>4440</b>	Odpisy na zakładowy fundusz świadczeń socjalnych	3 282,00	3 281,79	100,00
<b>4480</b>	Podatek od nieruchomości	17 087,00	17 087,00	100,00
<b>4510</b>	Podatek i opłaty na rzecz budżetu państwa	868,00	867,96	100,00
<b>4550</b>	Szkolenia członków korpusu służby cywilnej	0,00	0,0 0	0,00
<b>4700</b>	Szkolenia pracowników nie będących członkami korpusu służby cywilnej	0,00	0,00	0,00
	<b>Ogółem wydatki budżetowe</b>	<b>3 225 930,00</b>	<b>3 225 908,88</b>	<b>100,00</b>

Komenda otrzymała dotację celową z budżetu państwa, dział 754 rozdział 75478 paragraf 4210 otrzymaliśmy zwrot kosztów poniesionych przez jednostki PSP podczas działań związanych z usuwaniem skutków wicher i nawałnic w okresie od 14 do 26 maja 2014 roku w wysokości 988,00 złotych oraz w okresie od 16 maja do 06 czerwca 2014 roku w wysokości 5599,00 złotych.

#### **Zwiększenie planu o środki pozabudżetowe**

Dział 754 rozdział 75411 paragraf 6050 zrealizowano zadanie inwestycyjne p.n. „Doposażenie KP PSP w Grajewie w lekki samochód operacyjny szybkiego reagowania przeznaczony do przeciwdziałania i koordynowania likwidacją zagrożeń w powiecie grajewskim”. Na zrealizowanie wyżej wymienionego zadania Komenda przeznaczyła środki w wysokości 84 600,00 złotych, w tym:

- 15 600,00 z Zarządu Powiatu Grajewskiego,
- 25 000,00 z WFOŚiGW w Białymstoku,
- 44 000,00 z WFW PSP.

Wszystkie otrzymane środki wykorzystano w stu procentach i zgodnie z ustawą o finansach publicznych.

## POZYSKANIE SPRZĘTU I WYPOSAŻENIA

### **DOPOSAŻENIE KP PSP w GRAJEWIE w LEKKI SAMOCHÓD OPERACYJNY SZYBKIEGO REAGOWANIA PRZEZNACZONY do PRZECIWDZIAŁANIA i KOORDYNOWANIA LIKWIDACJĄ ZAGROŻEŃ w POWIECIE GRAJEWSKIM**

W ramach powyższego zadania pozyskano uprzywilejowany samochód operacyjny SKODA OCTAVIA Elegance 1,8 TSI Liftback wraz z wyposażeniem.

Na zrealizowanie powyższego zadania Komenda przeznaczyła środki w wysokości **84.600,00** złotych, pochodzące z następujących źródeł:

- 15.600,00 - Powiat Grajewski,
- 25.000,00 - Wojewódzki Fundusz Ochrony Środowiska i Gospodarki Wodnej w B-stoku
- 44.000,00 - Wojewódzki Fundusz Wsparcia PSP:
  - 15.000,00 - Urząd Miasta Grajewo
  - 15.000,00 - Urząd Miejski w Szczuczynie
  - 5.000,00 - Urząd Miejski w Rajgrodzie
  - 5.000,00 - Urząd Gminy Wąsosz
  - 4.000,00 - Urząd Gminy Radziłów

- **Od Komendy Wojewódzkiej PSP w Białymstoku pozyskano:**
  - Środek pianotwórczy DETEOR – 400 kg
  - Ćwiczebny środek pianotwórczy Schaumaist – 1000 kg
- **Zakupy w ramach środków własnych:**

– Poduszka wysokociśnieniowa HLB 10 z akcesoriami	5.400,90
– 2 ocieplacze letnie do suchych skafandrów nurkowego	885,29
– Butla do tlenu medycznego, stalowa 5 litrów	455,70
– Latarka nurkowa GRALMARINE GL 7 LED z akumulatorem	1.889,56
– wymieniono przeterminowane linki ratunkowe	561,60
– Konsola systemowa na PSK – Panasonic KX-DT390	464,40
– Licencja systemu gospodarki magazynowej Ft-GM7, firmy Fortech	3.075,00
- **Darowizny:**

– PEP – Farma Wiatrowa 6 – 2 uprząże, 2 amortyzatory, 4 zatrzaśniki	1.781,04
– P.P.H.U. „OGRÓD” – nasiona trawy i Roundup	107,96
– Mariusz Piotr Ruchlewicz INFOTECH – cyfrowy aparat fotograficzny	899,00
– AZ Foto Studio – czytnik kart pamięci	45,00

## INFORMATYKA I ŁĄCZNOŚĆ

- przedłużono umowę na wsparcie techniczne systemu SWD

- zmieniono oprogramowanie antywirusowe na program McAfee
- podpisano umowę na świadczenie usług informatycznych
- zakupiono switch do sieci OST 112
- Przedłużono licencję na program KARTY do ewidencji umundurowania
- Wymieniono 8 baterii w radiotelefonach nasobnych

## NAPRAWY I KONSERWACJE SPRZĘTU

- przeprowadzono badania techniczne wszystkich samochodów, w tym 2 samochodów osobowych bezkosztowo w oparciu o stację kontroli pojazdów KW Policji w Białymstoku,
- przeglądy wraz z wymianami części w sprzęcie ODO należącym do KP PSP w Grajewie we własnym zakresie,
- koordynacja i wykonanie przeglądów i legalizacji sprzętu ODO należącego do OSP,
- niezbędne przeglądy serwisowe, legalizacje, kalibracje (samochody, sprzęt),
- we własnym zakresie wykonano obsługę techniczną pojazdów i sprzętu specjalistycznego OT-2 i OL.
- Przeprowadzono postępowanie szkodowe w zakresie wymiany zbitnej szyby w samochodzie Renault Midlum 240.14 dxi o numerze rejestracyjnym BGR 6F08
- Rozpatrzono 59 notatek służbowych (+24 w stosunku do 2013r.) oraz 34 meldunki o awarii (+12 w stosunku do 2013r.) dotyczące uszkodzeń sprzętu i pojazdów
- Dokonano legalizacji 12 butli ciśnieniowych
- Zrealizowano przegląd gwarancyjny wyciągów spalin
- Zrealizowano przeglądy klimatyzatorów (częściowo w ramach gwarancji)
- Przeprowadzono inwentaryzację mienia zgodnie z założonym harmonogramem
- Przeszkolono 2 osoby w zakresie konserwacji automatów nurkowych firmy Aqua Lung oraz Posejdon.
- **WAŻNIEJSZE NAPRAWY SAMOCHODÓW I SPRZĘTU:**
  - Naprawa układu poziomowania kosza w SHD-25 – **8.274,21 zł**
  - Wymiana łańcucha tnącego do uniwersalnej piły ratowniczej STIHL MS 440 RHD
  - Naprawa zestawu łączności podhełmowej firmy RT-com
  - Naprawa głośnika od sygnałów dźwiękowych w GBA Leśny
  - Naprawa skrzyni biegów w Oplu Vivaro
  - Kilukrotne naprawy instalacji elektrycznej w Oplu Vivaro
  - 3-krotna naprawa układu pneumatycznego w GCBA Renault Kerax

## UMUNDUROWANIE I ŚRODKI OCHRONY OSOBISTEJ



- w roku 2014 zaopatrzone Komendę w następujące umundurowanie:  
**UMUNDUROWANIE I SORTY SPECJALNE: 24.004,32 zł.**

– Ubranie specjalne	1 szt.	2.754,00
– Buty specjalne skórzane	11 par	3.908,52
– Rękawice specjalne	40 par	5.043,60
– Ubranie koszarowe	21 kpl.	3.897,72
– Ubranie KDS	4 kpl.	1.787,40
– Koszulka koszarowa letnia	92 szt.	3.161,16
– Koszulka koszarowa zimowa	90 szt.	2.527,20
– Buty koszarowe	1 para	113,40
– Ręczniki	94 szt.	2275,02
– Kurtki robocze ocieplane, polarowe	7 szt.	811,32

**UMUNDUROWANIE SŁUŻBOWE I WYJŚCIOWE 6.846,99 zł.**

- wymieniono bezkosztowo 3 zamki w ubraniach specjalnych
- strażakom wydano nowe umundurowanie specjalne w ilości:
 

– ubranie koszarowe	14 kpl. (+ 6 w stosunku do 2013)
– buty specjalne skórzane	2 pary (- 5 w stosunku do 2013)
– rękawice specjalne	6 par (+ 1 w stosunku do 2013)
- rozliczono i wypłacono równoważnik za brak umundurowania
- 4-ro krotnie zamawiano umundurowanie służbowe i wyjściowe oraz dystynkcje

## **PRACE REMONTOWO BUDOWLANE NIERUCHOMOŚCI**

- **DOKONANO ZRZECZENIA SIĘ TRWAŁEGO ZARZĄDU CO DO BUDYNKU ADMINISTRACYJNEGO ORAZ 2 DZIAŁEK I PRZEKAZANO JE DO STAROSTWA POWIATOWEGO W GRAJEWIE**
- **PRACE GOSPODARCZE STRAŻAKÓW:**
  - dostosowanie Budynku Głównego dla osób niepełnosprawnych:
    - łazienka dla niepełnosprawnych - demontaż starych drzwi i montaż nowych, remont pomieszczenia, montaż poręczy, montaż ustępu, wykonanie wieszaka,
    - wykonanie podestu dla osób niepełnosprawnych,
    - instalacja dzwonka dla niepełnosprawnych,
  - układanie kostki brukowej – trylinki,
  - uszczelnianie drzwi na poddasze nieużytkowe
  - Budynek Główny, szpachlowanie ścian, gruntowanie, malowanie,
  - bramka w ogrodzeniu od strony Biedronki – wykonanie i montaż,
  - wykonanie i montaż masztu do kamery od monitoringu,
  - Wspinalnia: montaż podestów, malowanie.

W zakresie poprawy stanu jakościowego obiektów będących w dyspozycji KP PSP Grajewo funkcjonariusze Komendy prowadzili prace budowlano-modernizacyjne i gospodarcze, łącznie przepracowując 440 roboczogodzin o łącznej wartości 10.758,00 zł.

## **ZEWNĘTRZNE ŚRODKI FINANSOWE OTRZYMANE PRZEZ KP PSP W GRAJEWIE W ROKU 2014**

- **DOPOSAŻENIE KP PSP w GRAJEWIE w LEKKI SAMOCHÓD OPERACYJNY SZYBKIEGO REAGOWANIA PRZEZNACZONY do PRZECIWDZIAŁANIA i KOORDYNOWANIA LIKWIDACJĄ ZAGROŻEŃ w POWIECIE GRAJEWSKIM**

Łączna wartość - **84.600,00 zł**. Środki pochodzące z następujących źródeł:

- 15.600,00 - Powiat Grajewski,
- 25.000,00 - WFOŚiGW w Białymstoku
- 44.000,00 - Wojewódzki Fundusz Wsparcia PSP. Środki z następujących źródeł:
  - 15.000,00 - Urząd Miasta Grajewo
  - 15.000,00 - Urząd Miejski w Szczuczynie
  - 5.000,00 - Urząd Miejski w Rajgrodzie
  - 5.000,00 - Urząd Gminy Wąsosz
  - 4.000,00 - Urząd Gminy Radziłów

Pozyskano samochód SKODA OCTAVIA Elegance 1,8 TSI Liftback wraz z wyposażeniem.

- **ZAKUP ŚRODKÓW OCHRONY INDYWIDUALNEJ w KP PSP w GRAJEWIE w ZWIĄZKU z KONIECZNOŚCIĄ UZUPEŁNIENIA POSIADANYCH STANÓW do NORMATYWNYCH**

Łączna wartość – 4.500,00 zł

Finansowanie z dotacji celowej z budżetu państwa

- **ODTWORZENIE ZNISZCZONEGO LUB USZKODZONEGO SPRZĘTU ORAZ POKRYCIE KOSZTÓW PONIESIONYCH PODCZAS DZIAŁAŃ RATOWNICZYCH w ZWIĄZKU z INTENSYWNYMI OPADAMI DESZCZU w OKRESIE od 14 do 26 MAJA 2014 r.**

Łączna wartość – 988,00 zł

Finansowanie z dotacji celowej z budżetu państwa (środki klęskowe)

- **ODTWORZENIE ZNISZCZONEGO LUB USZKODZONEGO SPRZĘTU ORAZ POKRYCIE KOSZTÓW PONIESIONYCH PODCZAS DZIAŁAŃ RATOWNICZYCH w ZWIĄZKU z INTENSYWNYMI OPADAMI DESZCZU w OKRESIE od 16 MAJA do 6 CZERWCA 2014 r.**

Łączna wartość – 5.599,00 zł

Finansowanie z dotacji celowej z budżetu państwa (środki klęskowe)

• **DOTACJE KOMENDANTA GŁÓWNEGO PSP DLA OSP W KSRG w 2014r.**

Lp.	Jednostka OSP	Wydatki INWESTYCYJNE			Pożary, MZ, zabezp. operac. ćwiczenia bez odśnieżeń	MANEWRY duże (Tama, Wasilków)	Wydatki BIEŻĄCE						SUMA
		Środki własne	DOTACJA	Przeznaczenie			podstawa	Kwota za wyjazdy	Dodatek za manewry	Dodatkowa kwota na zakupy sprzętu	Konieczne zakupy dodatkowe	RAZEM	
1	Rajgród	0	0	0	55	1	4000	3025	500	2484	łańcuchy do rozpieracza ramieniow.	11697	11697
										448	tuba ręczna nagłaśniająca (megafon)		
										640	2 szt. lin fi 10 dł. 100m z pasami		
										600	zblocza do wciągarki samochodowej		
2	Radziłów	0	0	0	18	1	4000	990	500	600	zblocza do wciągarki samochodowej	6930	6930
										200	koło ratunkowe		
										640	2 szt. lin fi 10 dł. 100m z pasami		
3	Klimaszewnica	0	0	0	13	0	4000	715	0	200	koło ratunkowe	5555	5555
										640	2 szt. lin fi 10 dł. 100m z pasami		
4	Ciemnoszyje	11690	3110	rozpierzacz kolumnowy	13	0	4000	715	0	0	zblocza do wciągarki samochodowej	4715	7825
											koło ratunkowe		
											2 szt. lin fi 10 dł. 100m z pasami		
5	Białaszewo	0	14800	rozpierzacz kolumnowy	8	1	4000	440	500	0	zblocza do wciągarki samochodowej	4940	19740
											koło ratunkowe		
											2 szt. lin fi 10 dł. 100m z pasami		
6	Boczki	0	5500	pompa szlamowa	25	1	4000	1375	500	0		5875	20005
		0	8630	agregat prądotwórczy									
7	Szczuczyn	0	0	0	89	2	4000	4895	1000	600	zblocza do wciągarki samochodowej	11335	11335
										200	koło ratunkowe		
										640	2 szt. lin fi 10 dł. 100m z pasami		
8	Wąsosz	0	0	0	15	1	4000	825	500	600	zblocza do wciągarki samochodowej	6765	6765
										200	koło ratunkowe		
										640	2 szt. lin fi 10 dł. 100m z pasami		
RAZEM			32040		236	7	32000	12980	3500	9332		57812	89852

Środki zostały wykorzystane zgodnie z zaleceniami. Wykorzystano je na:

<b>Kwotę dotacji z budżetu państwa wykorzystano na</b>	<b>kwota w zł.</b>
Zakup urządzeń i sprzętu	69 831,02
Zakup sprzętu ochrony osobistej	1 535,00
Zakup specjalistycznej odzieży ochronnej	14 506,98
Zakup chemicznych środków gaśniczych	3979,00
<b>OGÓŁEM</b>	<b>89 852,00</b>

• **PRZEGLĄDY JESIENNE OCHOTNICZYCH STRAŻY POŻARNYCH**

Lp.	Gmina (wg klasyfikacji punktowej)	Ocena punktowa działów poddanych inspekcji						łączna ilość punktów		ocena gotowości bojowej	
		Stan techniczny samochodu	Stan techniczny motopomp	Stan techniczny sprzętu pożarniczego i ratowniczego	Sprzęt łączności radiowej	Zapasy materiałów pędnych i smarów	Strażnica OSP	rok bieżący	rok ubiegły	rok bieżący	rok ubiegły
1.	m. Grajewo	85,00	50,00	40,00	15,00	20,00	-	210,00	235,00	4,00	4,00
2.	gm. Grajewo	94,17	50,00	43,33	13,33	23,33	-	224,20	225,83	4,17	4,17
3.	Wąsosz	91,25	47,50	42,50	13,75	23,75	-	218,80	223,75	4,00	4,00
4.	Szczuczyn	82,50	40,00	40,00	8,75	22,50	-	195,00	201,25	3,80	3,75
5.	Rajgród	90,00	48,33	36,67	20,00	23,33	-	218,33	203,33	4,00	3,67
6.	Radziłów	95,00	50,00	36,67	25,00	23,33	-	218,33	230,00	4,00	4,00
<b>średnia ocena powiatu</b>		<b>89,65</b>	<b>47,64</b>	<b>39,86</b>	<b>15,97</b>	<b>22,71</b>	-	<b>214,11</b>	<b>219,86</b>	<b>3,99</b>	<b>3,93</b>
<b>% maksymalnej oceny</b>		<b>90%</b>	<b>95%</b>	<b>80%</b>	<b>64%</b>	<b>91%</b>	-	<b>86%</b>	<b>88%</b>	<b>80%</b>	<b>79%</b>

• **PRZEKAZANIE SPRZĘTU DLA OSP**

Lp.	Jednostka przekazująca	Nazwa sprzętu	Ilość	Wartość księgowa	Rok produkcji	Jednostka otrzymująca
1	KP PSP Grajewo	Lekki samochód operacyjny Opel Astra BGR K883	1	43.330,00	2002	OSP KSRG Szczuczyn
2	KP PSP Grajewo	Radiotelefon Radmor 3801-160	1	1.599,00	2000	OSP KSRG Szczuczyn

#### IV. PREWENCJA

1. Gromadzenie danych z ustaleń dokonywanych w toku czynności kontrolno-rozpoznawczych oraz wykorzystanie ich dla potrzeb analiz stanu bezpieczeństwa w zakresie ochrony przeciwpożarowej.
2. Na podstawie danych uzyskanych w toku czynności kontrolno - rozpoznawczych prowadzono aktualizację katalogu zagrożeń oraz opracowanych analiz zagrożenia Powiatu w rozbiciu na poszczególne Gminy. Prowadzona jest na bieżąco analiza czynności kontrolno – rozpoznawczych za okres ostatnich 5 lat, na podstawie której planowane są działania na kolejny rok.
3. Sporządzenie analizy działalności kontrolno-rozpoznawczej za kwartały, półrocza i cały 2014r.
4. Na podstawie opracowanej analizy zagrożeń sporządzono harmonogram kontroli na 2015r.
5. Sporządzono szczegółową analizę i ocenę zagrożenia powiatu - **zagrożenie małe** – Z II p
6. Na bieżąco przekazywano informację do PJRG o nowo wybudowanych i odebranych obiektach - przekazano do PSK instrukcję bezpieczeństwa pożarowego obiektów zobligowanych do ich wykonania.
7. Udział w szkoleniach i naradach organizowanych przez KW PSP w Białymstoku i NOT w Białymstoku.

#### Wyniki działań kontrolno - rozpoznawczych w 2014r. na terenie powiatu grajewskiego

KP PSP w Grajewie	Wyniki za 2014r.
1. Ilość osób upoważnionych do przeprowadzania czynności kontrolno-rozpoznawczych.	1
2. Ilość odbiorów obiektów, w tym:	11
- ilość wydanych sprzeciwów na odbiór,	
3. Ilość kontroli podstawowych.	28
4. Ilość kontroli (ogółem), w tym:	87
- użyteczność publiczna,	53
- zamieszkania zbiorowego,	9
- mieszkalne wielorodzinne,	3
- produkcyjne i magazynowe,	16
- gospodarstwa rolne,	2
- lasy.	4
5. Ogółem stwierdzone nieprawidłowości.	67
6. Skontrolowane obiekty ogółem, w tym:	216
- wypoczynku dzieci i młodzieży,	64
- zabytkowe,	2
- stwarzające nadzwyczajne zagrożenie środowiska.	1
7. Wydane decyzje administracyjne.	27
8. Decyzje wstrzymania robót i eksploatacji.	1
9. Liczba mandatów karnych.	1
10. Sprawy skierowane do egzekucji.	
11. Wnioski skierowane do prokuratury.	
12. Wnioski skierowane do sądów grodzkich	
13. Wystąpienia do innych organów.	3
14. Wspólne kontrole z innymi instytucjami ogółem, w tym:	15

Nadzór Budowlany,	
Policja,	<b>15</b>
PIP,	
TDT,	
WIOŚ,	
PIH,	
ALP.	<b>4</b>
15. Współpraca z organami samorządu terytorialnego:	<b>66</b>
- udział w posiedzeniach i naradach,	<b>12</b>
- udział w szkoleniach z zakresu profilaktyki,	
- wspólne czynności kontrolno-rozpoznawcze,	<b>15</b>
- działania propagandowe,	<b>77</b>
- inne	<b>6</b>
16. Czynności z zakresu ustalania przyczyn powstania pożaru	
17. Akcje kontrolne (opis w załączeniu)	<b>8</b>
18. Uzgadnianie dokumentacji i planów (ogółem), w tym:	<b>14</b>
- plany zagospodarowania przestrzennego,	
- opinie w sprawie imprez masowych.	<b>14</b>

#### **Najczęściej powtarzającymi się nieprawidłowościami były:**

- brak opracowanych lub nieaktualne instrukcje bezpieczeństwa pożarowego,
- brak oznakowania dróg oraz kierunków ewakuacji,
- brak oznakowania miejsc lokalizacji podręcznego sprzętu gaśniczego,
- brak badań potwierdzających sprawność podręcznego sprzętu gaśniczego,
- brak badań potwierdzających sprawność wewnętrznej i zewnętrznej sieci hydrantowej,
- brak badań potwierdzających sprawność instalacji użytkowych (elektrycznej, odgromowej, gazowej).
- brak podłączenia Instalacji Sygnalizacji Alarmów Pożarowych do KP PSP w Grajewie.

#### **Nieprawidłowości zagrażające życiu ludzi w obiektach:**

- brak wymaganego oświetlenia dróg ewakuacyjnych w obiektach zaliczonych do kategorii zagrożenia ludzi ZL I, Z LII, Z LV.
- nie wydzielone pożarowo klatki schodowe oraz brak ich wyposażenia w urządzenia do oddymiania w obiektach zaliczonych do kategorii zagrożenia ludzi Z LII,
- brak oświetlenia awaryjnego ewakuacyjnego w obiekcie Szpitala Ogólnego w Grajewie.
- brak wydzielonych pożarowo klatek schodowych w obiekcie Szpitala Ogólnego w Grajewie, oraz brak urządzeń zapobiegających zadymieniu lub do usuwania dymu,

#### **Nieprawidłowości w zakresie Systemów Instalacji Sygnalizacji Alarmów Pożarowych:**

- **brak monitoringu pożarowego w obiekcie Zespołu Klasztornego w Szczuczynie.**

#### **W związku z powyższym wydano:**

27 decyzji administracyjnych z wyznaczonym terminem usunięcia usterek i 3 wystąpienia do innych organów. Odwołań od decyzji nie było. W jednym przypadku na rażące nieprawidłowości **nałożono grzywnę w drodze mandatu karnego.**

**W jednym przypadku wydano zakaz użytkowania obiektu** – w obiekcie inwentarskim (stodole) bez zmiany sposobu użytkowania prowadzono działalność produkcyjną oraz sklep.

Ponadto w **8** przypadkach przesunięto terminy wykonania zaleceń zawartych decyzjach administracyjnych:

1. Zamknięcie drzwiami o odpowiedniej odporności ogniowej klatek schodowych i wyposażenie tych klatek w urządzenia oddymiające – Szpital Ogólny w Grajewie - **w trakcie realizacji.**
2. Zamknięcie drzwiami o odpowiedniej odporności ogniowej klatek schodowych i wyposażenie tych klatek w urządzenia oddymiające w przedszkolu miejskim nr 6 w Grajewie.
3. Dostosowania długości dojsć ewakuacyjnych do obecnie obowiązujących warunków technicznych w obiekcie Szpitala Ogólnego w Grajewie - **w trakcie realizacji.**
4. Podłączenie systemu sygnalizacji pożarowej do PSP - OSW „KNIEJA” w Rajgrodzie - **w trakcie realizacji.**
5. Podłączenie systemu instalacji sygnalizacji pożarowej do PSP - Hotel SPA & Fitness „ENERGETYK” w Rajgrodzie - **w trakcie realizacji.**
6. Wykonanie instalacji sygnalizacji alarmu pożarowego w obiekcie Zespołu Klasztornego w Szczuczynie i podłączenia jej z najbliższą jednostką Państwowej Straży Pożarnej - **w trakcie realizacji.**
7. Opracowanie instrukcji bezpieczeństwa pożarowego dla obiektu Zespołu Szkół w Wojewodzinie – **w trakcie realizacji.**
8. Przeszkolenie pracownika lub zlecenie osobie z odpowiednimi kwalifikacjami prowadzenie spraw dotyczących ochrony przeciwpożarowej w obiektach Zespołu Szkół w Wojewodzinie – **w trakcie realizacji.**

**Ponadto wydano:**

- **9** pozytywnych opinii dotyczących letniego wypoczynku dzieci i młodzieży.
- **14** opinii w sprawie możliwości organizacji imprez masowych,
- w **3** przypadkach wystosowano wystąpienia do innych organów,
- **2** opinie dotyczących przeciwpożarowego zabezpieczenia obiektów.

Dokonano 17 odbiorów w związku z ustaleniem prawidłowości wykonania obiektów z projektem budowlanym oraz wymaganiami ochrony przeciwpożarowej  
- **wydano 17 pozytywnych stanowisk.**

### **Stan monitoringu pożarowego**

Obecnie na terenie powiatu do wyposażenia w instalację sygnalizacji alarmu pożarowego i podłączenia do PSP zobowiązane są:

1. Zespół Klasztorny Popijarski położony w miejscowości Szczuczyn **który jest w trakcie wykonywania ISAP.**
2. Obiekt Hotel SPA & Fitness „ENERGETYK” w Rajgrodzie – **w trakcie podłączania do PSP.**
3. O.S.W. „KNIEJA” w Rajgrodzie – **w trakcie podłączania do PSP.**
4. Obiekt „Intermarche” w miejscowości Koszarówka - w trakcie podłączania do PSP.

Ponadto na terenie powiatu zidentyfikowano 7 obiektów które nie są zobligowane, a posiadają system ISAP nie podłączony do PSP.

Na dzień 31.12.2014r znalazł się jeden chętny operator systemu który jest w trakcie wykonania centrali odbiorczej systemu ISAP w KP PSP w Grajewie oraz podpisywania umów z Właścicielami obiektów zobligowanych.

### **Realizacja zadań dotyczących zakładu o zwiększonym ryzyku powstania poważnej awarii przemysłowej.**

**Na terenie działania KP PSP w Grajewie funkcjonuje jeden zakład o zwiększonym ryzyku powstania poważnej awarii przemysłowej objęty dyrektywą SEVESO - Pfeiderer Grajewo S.A. w Grajewie ul. Wiórowa 1.**

W ramach współpracy w zakresie bezpieczeństwa zakładu:

- organizowano narady z Kierownictwem zakładu i służbą ratowniczą zakładu, mające na celu doskonalenie procedur ratowniczych,
- ustalono zakres aktualizacji „Programu zapobiegania awariom” dla Pfeiderer Grajewo S.A.,
- dokonano aktualizacji założeń do instrukcji o postępowaniu mieszkańców na wypadek wystąpienia awarii przemysłowej w zakładzie „Pfeiderer” Grajewo S.A.
- zespół oceno – roboczy ds. realizacji zadań wynikających z ustawy prawa ochrony środowiska i przepisów wykonawczych w zakresie zapobiegania poważnym awariom przemysłowym powołany przez Komendanta Powiatowego PSP przeprowadził kontrolę w Pfeiderer Grajewo S.A. w Grajewie (obiekt objęty dyrektywą SEVESO) w zakresie przestrzegania przepisów przeciwpożarowych na terenie zakładu, na stwierdzone usterki została wydana decyzja administracyjna – **zalecenia zostały wykonane.**
- przy zajmowaniu stanowisk dotyczących uzgadniania planów zagospodarowania przestrzennego powiatu Grajewo uwzględniany jest zakład objęty dyrektywą Seveso „Pfeiderer” Grajewo S.A.
- prowadzono ćwiczenia na obiekcie Pfeiderer Grajewo S.A.

### **Działania profilaktyczne na terenie powiatu**

- Przeprowadzono wspólnie z przedstawicielami KP Policji i zabezpieczenie z jednostki pływającej Regat Żeglarskich dla niepełnosprawnych na Jeziorze Rajgrodzkim podczas których dokonano lustracji 9 kąpielisk.
- Przeprowadzono wspólnie z przedstawicielami KP Policji w Grajewie 4 kontrole przewozu drogowego materiałów niebezpiecznych.
- Przeprowadzono wspólnie z przedstawicielami KP Policji w Grajewie i Szczuczynie kontrole stoisk z wyrobami pirotechnicznymi – w trakcie kontroli udzielano instruktażu w zakresie obrotu tymi materiałami, oraz zakazu sprzedaży osobom nieletnim.
- wspólnie z przedstawicielami KP Policji i MOPS - w mieście Grajewo i Gminie Rajgród przeprowadzono trwającą 3 dni lustrację obiektów w których mogły przebywać osoby samotne narażone na działanie niskich temperatur – łącznie skontrolowano 18 obiektów.
- Prowadzono akcje informacyjne takie jak: „bezpieczna woda”, „bezpieczne wakacje”, okresy wzmożonej palności t.j. „bezpieczne żniwa”, „sezon grzewczy”, „letni i zimowy wypoczynek dzieci i młodzieży”, „bale sylwestrowe i karnawałowe”, „używanie i sprzedaż wyrobów pirotechnicznych”, „Czujka w każdym domu”, „Nie Dla Czału”. Prowadzono również akcje „Nie bądźmy obojętni”, (informacje o zagrożeniach, zabezpieczeniach i sposobach postępowania przekazywano do parafii wyznaniowych, urzędów miast i gmin, środków masowego przekazu, umieszczano na stronach internetowych oraz do portali lokalnych (zyciegrajewa, e-grajewo, grajewo24, i-regionalni),
- prowadzona jest współpraca w dziedzinie zastosowania nowoczesnych zabezpieczeń przeciwpożarowych oraz rozpowszechnianie tych informacji w zakładach,



- propagowanie ochrony przeciwpożarowej poprzez prowadzenie zajęć dydaktycznych w szkołach, przedszkolach oraz szkoleń dla członków OSP, zakładów pracy i instytucji,
- organizowano spotkania z pracownikami zakładów pracy współpracujących z PSP,
- organizowano spotkania dla pracowników służb leśnych,
- udział w turniejach wiedzy pożarniczej OTWP i konkursach o tematyce pożarniczej,
- przeprowadzono akcję dotyczącą sprawdzenia warunków mieszkaniowych osób samotnych narażonych na niskie temperatury i zamarznięcie w okresie zimowym.
- w związku z ilością pożarów obiektów sakralnych na terenie kraju przesłano do wszystkich parafii na terenie powiatu informację o obowiązku prowadzenia badań instalacji elektrycznej w kościołach i obiektach sakralnych.
- prowadzona jest akcja informacyjna na temat usuwania zalegającego śniegu na powierzchniach dachowych oraz sopli lodowych stwarzających zagrożenie w okresie zimowym.

### **Komórka ds. BHP**

1. Wraz z Komisją powołaną przez Komendanta Powiatowego PSP w Grajewie przeprowadzono ocenę i analizę warunków BHP w obiektach komendy.
2. Przeprowadzono analizy: kwartalne, półroczne oraz roczne stanu BHP w KP PSP w Grajewie. Wydano stosowne zrządzania celem usunięcia stwierdzonych nieprawidłowości.
3. Sporządzono analizę z czynników rakotwórczych i mutagennych występujących w środowisku pracy KP PSP w Grajewie i przesłano do Inspektora Sanitarnego MSW.
4. Sporządzono analizę i ocenę zagrożenia polem elektromagnetycznym mogącym wystąpić w środowisku pracy.
5. Prowadzono na bieżąco szkolenia wstępne dla nowo przyjętych pracowników (stażystów), oraz szkolenia okresowe – zgodnie z dziennikiem szkoleń PJRG dla funkcjonariuszy i wydanych zaświadczeń dla pracowników cywilnych.
6. Przyjęto kontrolę Inspekcji Sanitarnej MSW. Została nałożona decyzja na kolejne przeprowadzenie oceny pola elektromagnetycznego w pomieszczeniu stanowiska kierowania. **Ocenę wykonano, pole elektromagnetyczne nie przekracza dopuszczalnych norm.**
7. Przeprowadzono postępowanie powypadkowe 5 lekkich wypadków które miały miejsce w związku z pełnieniem służby w PSP. Wydano 4 decyzje w sprawie wypłacenia odszkodowania z tytułu uszczerbku na zdrowiu po lekkich wypadkach zaistniałych w związku ze służbą w PSP. Na bieżąco prowadzony jest rejestr wypadków.
8. Pracownik prowadzący sprawy BHP w KP PSP w Grajewie ukończył szkolenie okresowe dla osób prowadzących sprawy BHP.
9. Udział w 3 dniowej ogólnopolskiej naradzie służbowej służby BHP zorganizowanej przez KW PSP w Białymstoku z przedstawicielami KG PSP.
10. Wdrożono w życie nowelizację przepisów dotyczących zasad postępowania powypadkowego w PSP.

### **V. KADRY**

Liczba etatów mundurowych w Komendzie Powiatowej PSP w Grajewie wynosi 45, a pracowników cywilnych 3. Na dzień 31 grudnia 2014r. służbę pełni 45 funkcjonariuszy i jest zatrudnionych 3 pracowników cywilnych. Jedna osoba na pełnym etacie jako członek korpusu służby cywilnej, a 2 osoby na pełnych etatach na stanowiskach pomocniczych.

Wskaźnik średniego stanu zatrudnienia strażaków od początku roku wyniósł 45 natomiast pracowników cywilnych 3,00.

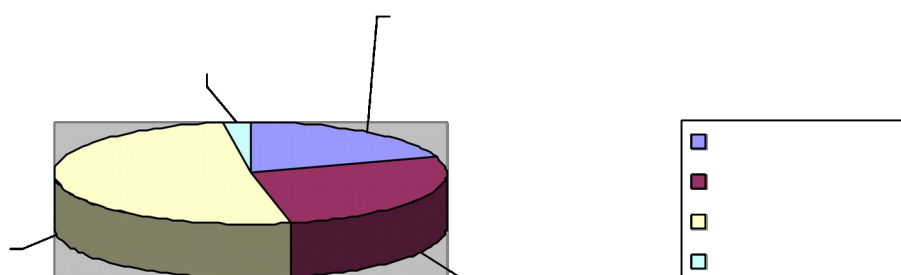
Systemy pełnienia służby:

- 7 strażaków – codzienny rozkład czasu służby,
- 38 strażaków – zmianowy rozkład czasu służby.

Zatrudnienie wg korpusów w rozbiciu na komórki organizacyjne.

<i><b>Komórka organizacyjna</b></i>	<b>Oficerowie</b>	<b>Aspiranci</b>	<b>Podoficerowie</b>	<b>Szeregowcy</b>	<b>Pracownicy cywilni (etaty)</b>	<b>Łącznie</b>
Kierownictwo	2					2
Samodzielne Stan. Pracy ds. Kadr					1	1
Sekcja Organizacyjno - Finansowa			1		1	2
Samodzielne Stan. Pracy ds. Kontrolno-Rozpoznawczych	1					1
Sekcja Kwatermistrzowsko- Techniczna	1				1	2
JRG	5	12	22	1		40
<b>Razem</b>	<b>9</b>	<b>12</b>	<b>23</b>	<b>1</b>	<b>3</b>	<b>48</b>

Zatrudnienie wg korpusów (strażacy):



Zatrudnienie wg korpusów w poszczególnych komórkach organizacyjnych wraz z pracownikami cywilnymi:

2 strażaków mianowano na wyższe stanowiska służbowe tj:

- 2 – młodszy ratownik kierowca,

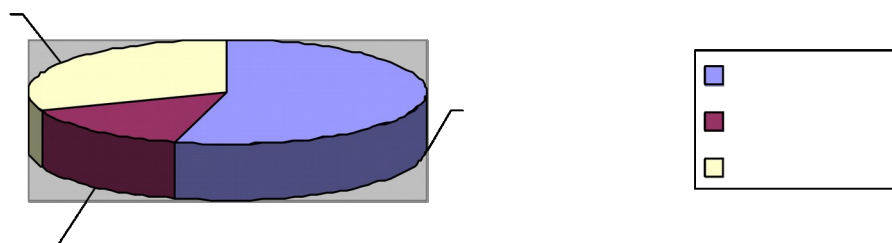
**15 strażaków awansowało na wyższe stopnie służbowe tj.:**

1 – młodszy brygadier,  
1 – aspirant sztabowy,  
1 – starszy aspirant,  
1 – aspirant,  
1 – młodszy aspirant,  
2 – starszy ogniomistrz,  
4 – ogniomistrz,  
2 – młodszy ogniomistrz,  
1 – starszy sekcyjny,  
1 – sekcyjny,

**Realizacja kształcenia kwalifikacyjnego szeregowych i podoficerów Państwowej Straży Pożarnej.**

L.p.	Poziom wykształcenia	Zatrudnienie				Ogółem
		Strażacy		Pracownicy cywilni		
		Mężczyźni	Kobiety	Mężczyźni	Kobiety	
1	Wyższe II stopnia	12	1	0	1	14
2	Wyższe I stopnia	5	0	0	0	5
3	Licencjackie	6	0	0	1	7
4	Policealne	7	0	0	0	7
5	Średnie	14	0	0	1	15
6	Zasadnicze	0	0	0	0	0
7	Podstawowe	0	0	0	0	0
8						
Razem		44	1	0	3	48

Ilość osób z wykształceniem:



- kwalifikacje zawodowe strażaków:

L.p.	Typ kwalifikacji zawodowych	Ilość osób
1	Kurs szeregowych PSP lub szeregowców PSP	0
2	szkolenie podstawowe w zawodzie strażak (szkolenie jednoetapowe)	1
3	Kurs podoficerów PSP / Szkolenie uzupełniające strażaka jednostki ochrony przeciwpożarowej	23
4	Kurs nauczania uzupełniającego dla podoficerów na stanowiskach administracyjno kwatermistrzowskich PSP	0
5	SChP	1
6	SA PSP	15 <sup>/1</sup>
7	SGSP - II stopień	2
8	Przeszkolenie zawodowe-studia podyplomowe dla strażaków ubiegających się o zajmowanie stanowisk oficerskich związanych z kierowaniem działaniami ratowniczymi	3
9	Brak szkolenia podstawowego strażaka jednostki ochrony przeciwpożarowej	0
<b>Razem</b>		<b>45</b>

<sup>/1</sup> – 1 osoba w trakcie szkolenia rozpoczętego w 2013r.,

<sup>/2</sup> – 1 osoba w trakcie szkolenia rozpoczętego w 2014r.,

Podwyższanie kwalifikacji w 2014 r.

Osoby podnoszące kwalifikacje ogólne i zawodowe:

L.p.	Stopień	Nazwisko i imię	Stanowisko	Nazwa szkoły , uczelni - kierunek	Przewidywany termin ukończenia
1	2	3	4	5	6
1	mł. bryg.	Golubiewski Kazimierz	Dowódca JRG	Wyższa Szkoła Administracji Publicznej w Białymstoku II-go stopnia - bezpieczeństwo narodowe	Czerwiec 2015r.
2	st. asp.	Cybula Maciej	Dowódca sekcji	Szkoła Główna Służby Pożarniczej w Warszawie studia podyplomowe „Zapobieganie pożarom i awariom”	Czerwiec 2016r.
3	mł. asp.	Pawełkowski Waldemar	Dowódca sekcji	Wyższa Szkoła Administracji Publicznej w Białymstoku II-go stopnia - bezpieczeństwo narodowe	Czerwiec 2016 r.

4	sekc.	Szklarzewski Konrad	Młodszy ratownik kierowca	Wyższa Szkoła Ekonomiczna w Białymstoku I-go stopnia - bezpieczeństwo i higiena pracy	Czerwiec 2017r.
5	sekc.	Łopatowski Michał	Młodszy ratownik	Wyższa Szkoła Ekonomiczna w Białymstoku I-go stopnia - bezpieczeństwo i higiena pracy	Czerwiec 2017r.

Ilość osób, które na dzień 31.12.2014 r. podwyższają kwalifikacje:

- 2 strażaków – studia magisterskie,
- 2 strażaków – studia licencjackie,
- 1 strażak studia podyplomowe.

## VI. WNIOSKI

1. Sukcesywnie uzupełniać braki w zakresie wykształcenia specjalistycznego strażaków PSP, w tym realizowanych również w ramach współpracy międzynarodowej.
2. Doskonalić Krajowy System Ratowniczo - Gaśniczy na obszarze powiatu grajewskiego poprzez doposażenie jednostek w sprzęt i prowadzenie wspólnych szkoleń oraz ćwiczeń.
3. Organizować ćwiczenia doskonalące, w których angażowane będą w szerokim zakresie siły i środki KSRG z terenu powiatu.
4. Kontynuować działania w zakresie rozbudowy Krajowego Systemu Ratowniczo - Gaśniczego na terenie powiatu dążąc do włączenia kolejnych jednostek OSP do systemu.
5. Realizować w ramach lokalnych potrzeb szkolenie strażaków - ochotników poprzez organizację kursów zgodnie z programem szkolenia z 2006 r..
6. Współpracować z władzami samorządowymi w zakresie podejmowania działań zmierzających do zakupu sprzętu dla jednostek OSP z KSRG z terenu powiatu.
7. Prowadzić okresowe kontrole oraz inspekcje gotowości bojowej jednostek OSP z terenu powiatu.
8. Uczestniczyć w posiedzeniach powiatowego oraz gminnych zarządów OSP, a także zebraniach sprawozdawczo - wyborczych.
9. Uzgadniać priorytety zakupów sprzętu dla jednostek OSP (szczególnie KSRG).

10. Mając na uwadze konieczność ciągłego zmniejszania zagrożenia pożarowego oraz efektywności podejmowanych czynności kontrolno – rozpoznawczych należy:
  - w szerokim zakresie współpracować z jednostkami samorządu terytorialnego,
  - prowadzić wspólne kontrole z innymi organami kontrolnymi z terenu powiatu.
  - propagować zasady bezpieczeństwa i ochrony ppoż. wśród dzieci i młodzieży, a także osób dorosłych,
  - organizować i współuczestniczyć w różnego rodzaju pogadankach, spotkaniach i akcjach propagujących szeroko rozumiane bezpieczeństwo.
11. Kontynuować działania związane z pozyskaniem środków finansowych, także z funduszy UE na modernizację infrastruktury PSP.
12. Prowadzić działania zmierzające do wymiany samochodu ratownictwa technicznego oraz pozyskania dodatkowego samochodu operacyjnego i sprzętu ratowniczego, a ponadnormatywny przekazywać do jednostek OSP z terenu powiatu.

Podpisał:  
Komendant Powiatowy  
PSP w Grajewie  
bryg. Andrzej Jabłoński